

DE ORIGINAL MONTAGE- UND BETRIEBSANLEITUNG

SOMlink S2

Download der aktuellen
Anleitung:



Angaben zum Produkt:

Baujahr: ab 2022

Artikelnummern: S13574-
S13575-

Angaben zur Montage- und Betriebsanleitung

Version der Montage- und Betriebsanleitung:
SOMlink-S2_S13652-00000_392022-0-DRE_Rev-A_DE

Gewährleistung

Die Gewährleistung entspricht den gesetzlichen Bestimmungen. Ansprechpartner für Gewährleistungen ist der qualifizierte Fachhändler. Der Gewährleistungsanspruch gilt nur für das Land, in dem das Gerät erworben wurde. Es bestehen keine Garantieansprüche für Verbrauchsmittel wie zum Beispiel Akkus, Batterien und Sicherungen sowie Leuchtmittel. Dies gilt auch für Verschleißteile.

Kontaktdaten

Wenn Sie einen Kundendienst, Ersatzteile oder Zubehör benötigen, wenden Sie sich bitte an Ihren Fachhändler, Ihren Montagebetrieb oder direkt an:

SOMMER Antriebs- und Funktechnik GmbH

Hans-Böckler-Str. 27
D-73230 Kirchheim/Teck

www.sommer.eu
info@sommer.eu

Service

Im Service-Fall wenden Sie sich an die kostenpflichtige Service-Hotline oder schauen Sie auf unsere Homepage:



+49 (0) 900-1800150

(0,14 Euro/Minute aus dem dt. Festnetz, Mobilfunkpreise abweichend)

www.sommer.eu/de/kundendienst.html

Urheber- und Schutzrechte

Das Urheberrecht dieser Montage- und Betriebsanleitung verbleibt beim Hersteller. Kein Teil dieser Montage- und Betriebsanleitung darf in irgendeiner Form ohne die schriftliche Genehmigung von **SOMMER Antriebs- und Funktechnik GmbH** reproduziert oder unter Verwendung elektronischer Systeme verarbeitet, vervielfältigt oder verbreitet werden. Zuwiderhandlungen, die den o. g. Angaben widersprechen, verpflichten zu Schadensersatz. Alle in dieser Anleitung genannten Marken sind das Eigentum ihrer jeweiligen Hersteller und hiermit anerkannt.

1. Inhaltsverzeichnis

1. Allgemeine Hinweise	4
1.1 Hinweise für den korrekten Umgang mit dem Produkt	4
1.2 Informationen für den Betreiber	4
2. Konformitätserklärungen	5
2.1 Vereinfachte Konformitätserklärung	5
2.2 UKCA Declaration of Conformity	5
3. Informationen zum Produkt	6
3.1 Bestimmungsgemäße Verwendung	6
3.2 Bestimmungswidrige Verwendung	6
3.3 Vereinfachte Konformitätserklärung	6
3.4 Nützliche Links	6
3.5 Hinweise zur Entsorgung	6
3.6 Funktionsbeschreibung	7
3.7 Kompatibilität	7
3.8 Technische Daten	7
3.9 Komponenten	7
3.10 Blinkcodes	7
4. Inbetriebnahme	8
4.1 Betriebsbereitschaft herstellen	8
4.2 WiFi Verbindung via Android App herstellen	8
4.3 WiFi Verbindung via QR Code herstellen	9
4.4 WiFi Verbindung via Netzwerkeinstellungen des Endgerätes herstellen	10

1. Allgemeine Hinweise

1.1 Hinweise für den korrekten Umgang mit dem Produkt



HINWEIS

- ▶ Nur in trockenen Räumen verwenden
- ▶ Reinigung nur mit einem trockenen Tuch.
- ▶ Entsorgung gemäß den örtlichen Vorschriften

1.2 Informationen für den Betreiber

SOMlink S2 ist ausschließlich für Fachhändler erhältlich und darf nur von sachkundigen Personen verwendet werden.

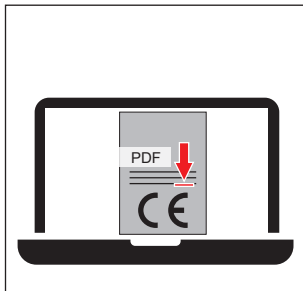
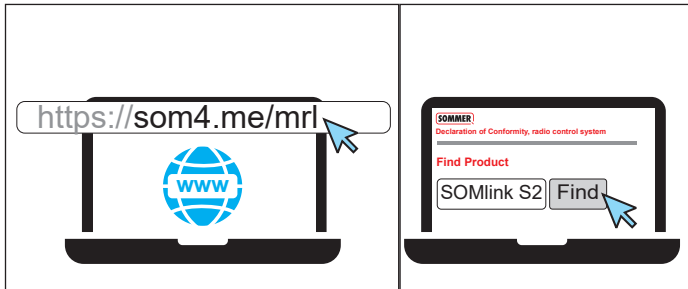
2. Konformitätserklärungen

2.1 Vereinfachte Konformitätserklärung

Hiermit erklärt die SOMMER Antriebs- und Funktechnik GmbH, dass der Funkanlagentyp **SOMlink S2** der Richtlinie 2014/53/EU entspricht. Der vollständige Text der EU-Konformitätserklärung ist unter der folgenden Internetadresse verfügbar:



www.som4.me/mrl



2.2 UKCA Declaration of Conformity

SOMMER Antriebs- und Funktechnik GmbH
Hans-Böckler-Straße 27
73230 Kirchheim unter Teck
Germany

hereby declares that the products designated below, when used as intended, comply with the essential requirements of the Radio Equipment Regulations 2017 and that, in addition, the standards listed below have been applied.


DIN VDE 0620-1 (where applicable)	2016-01
EN 62368-1:2016-05 + AC:2015	2016-05
EN 62479:2011	2011-09
ETSI EN 300 220-2 V3.2.1	2018-06
ETSI EN 300 328 V2.2.2	2019-07
ETSI EN 301 489-1 V2.2.3	2019-11
ETSI EN 301 489-3 V2.1.1	2019-03

Product	Article No.
SOMlink S2	S13574-

The product was imported into the United Kingdom by
SOMMER Doco
Unit B3 Elvington Industrial Estate
Elvington
York
YO41 4AR

**UK
CA**

Kirchheim unter
Teck
05.09.2022

i.V. 
Jochen Lude
Responsible for documents

3. Informationen zum Produkt

3.1 Bestimmungsgemäße Verwendung

Über die intelligente Steuerungstechnik SOMlink S2 bestehen zusätzliche Möglichkeiten zur Anpassung von Eigenschaften und Parametern der Antriebe mittels Web-App über Smartphone, Tablet oder Laptop.

Die Kommunikation zwischen dem SOMlink S2 und den Antrieben erfolgt über eine Funkverbindung. Die Einstellungen und das Auslesen von Informationen erfolgt innerhalb der Benutzeroberfläche.

SOMlink S2 darf nur von Sachkundigen Personen verwendet werden.

3.2 Bestimmungswidrige Verwendung

Jegliche über die im Absatz „Bestimmungsgemäße Verwendung“ hinausgehende Verwendung gilt als nicht bestimmungsgemäß.

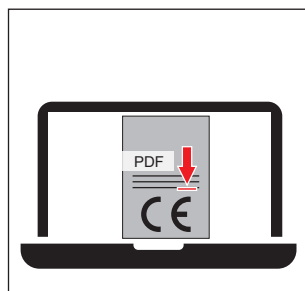
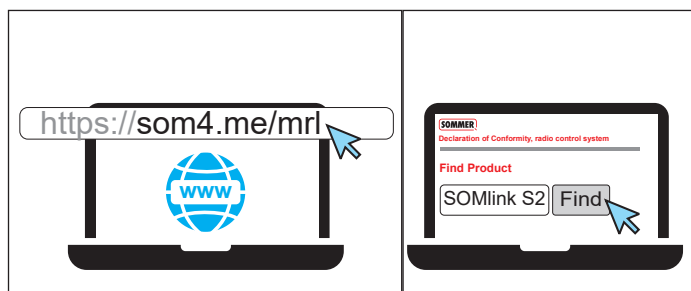
Außerdem gilt das Öffnen des Gehäuses sowie das Vornehmen von Veränderungen an der Hardware als nicht bestimmungsgemäß.

3.3 Vereinfachte Konformitätserklärung

Hiermit erklärt die SOMMER Antriebs- und Funktechnik GmbH, dass der Funkanlagentyp **SOMlink S2** der Richtlinie 2014/53/EU entspricht. Der vollständige Text der EU-Konformitätserklärung ist unter der folgenden Internetadresse verfügbar:



www.som4.me/mrl



3.4 Nützliche Links

SOMMER Webseite

www.sommer.eu

Montage- und Betriebsanleitungen

www.som4.me/man

SOMMERsuite

www.som4.me/sommersuite

3.5 Hinweise zur Entsorgung



INFORMATION



- ▶ Dieses Gerät ist entsprechend der europäischen Richtlinie 2012/19/EU über Elektro- und Elektronikaltgeräte (WEEE – waste electrical and electronic equipment) gekennzeichnet.
- ▶ Diese Richtlinie gibt für eine EU-weit gültige Rücknahme und Verwertung der Altgeräte den Rahmen vor.
- ▶ Alle außer Betrieb genommenen Komponenten, Akkumulatoren und Batterien des Antriebs dürfen nicht in den Hausmüll. Entsorgen Sie nicht mehr verwendete Komponenten, Akkumulatoren und Batterien ordnungsgemäß. Hierzu müssen Sie die örtlichen und landesspezifischen Bestimmungen einhalten. Informieren Sie sich über die aktuellen Entsorgungswege beim Fachhändler.

Dieses Gerät und seine Batterien sind recyclebar



3. Informationen zum Produkt

3.6 Funktionsbeschreibung

Über die intelligente Steuerungstechnik SOMlink bestehen zusätzliche Möglichkeiten zur Anpassung von Eigenschaften und Parametern der Antriebe mittels Web-App ganz einfach über Ihr Smartphone, Tablet oder Laptop.

Da alle Daten intern auf dem SOMlink und dem Zusatzspeicher Memo verarbeitet und gespeichert werden, findet keine Datenübertragung auf externe Server statt.

Der Nutzer meldet sich mit seinem Smartphone / Tablet oder PC an dem vom SOMlink S2 zur Verfügung gestellten WLAN an s. „4. Inbetriebnahme“ auf Seite 8. Netzwerkname (SSID) sowie Netzwerkschlüssel (Schlüssel-symbol) sind auf der Rückseite des SOMlinks aufgedruckt. Anschließend kann die Bedienoberfläche über den Browser (<http://somlink.lokal> oder 10.0.0.1) aufgerufen werden.

Alternativ kann über die Android App eine Verbindung hergestellt und die Benutzeroberfläche aufgerufen werden.

3.7 Kompatibilität

Eine Liste mit kompatiblen Produkten kann online eingesehen werden:



som4.me/somlinkservice

3.8 Technische Daten

Netzteil Eingang

Nennspannung	100–240 V
Nennfrequenz	50–60 Hz

Netzteil Ausgang

Nennspannung	5 V
Nennstrom	1 A

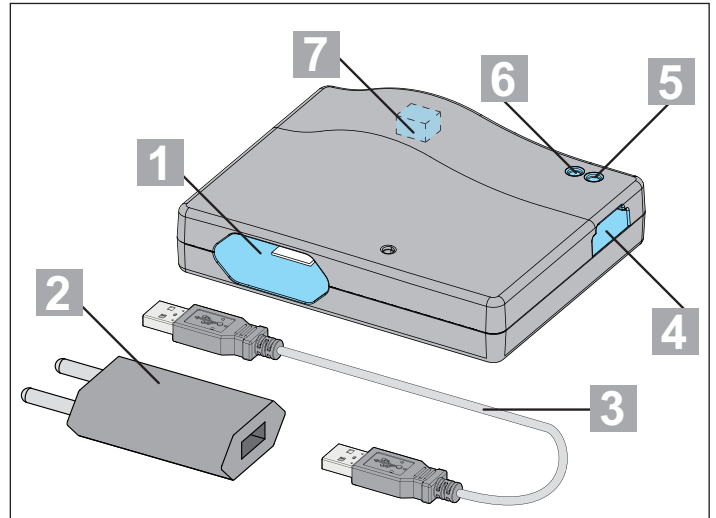
SOMlink S2 Eingang

Nennspannung	DC 5 V
Nennstrom	1 A

Weitere Daten

Abmessungen (ohne Netzteil)	102 x 80 x 28 mm
WiFi Standard	2,4 GHz
Funkfrequenz SOMloq2	868,95 MHz (S13574) 868,3 MHz (S13575)

3.9 Komponenten



1	USB - A Stecker
2	Netzteil
3	USB - A Kabel
4	Steckplatz - Memo
5	WiFi - LED
6	Status - LED
7	USB - A Buchse*

* Nur für interne Zwecke im Werk

3.10 Blinkcodes

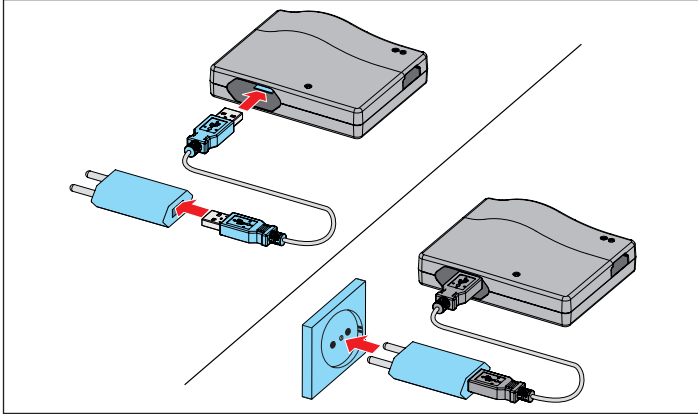
Status LED	Bedeutung
Leuchtet rot	Kein Antrieb, Funkempfänger oder Memo verbunden
Leuchtet grün	Antrieb, Funkempfänger oder Memo ist verbunden
WiFi LED	Bedeutung
Aus	SOMlink S2 startet
Leuchtet grün	Verbunden mit WiFi
Blinkt grün	Gerät kommuniziert über WiFi
Leuchtet rot	Keine WiFi Verbindung

4. Inbetriebnahme

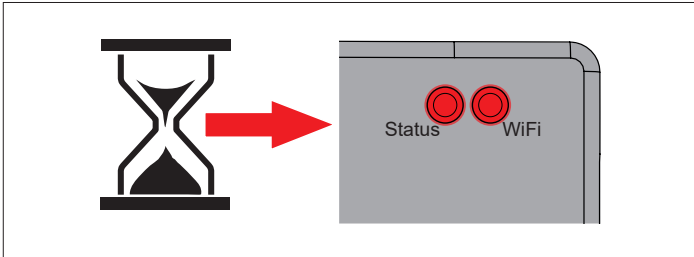
4.1 Betriebsbereitschaft herstellen

TIPP

Um die Daten zur späteren Eingabe schnell zur Hand zu haben, die SSID und das WiFi-Passwort, die auf der Geräterückseite aufgedruckt sind, notieren bevor das SOMlink S2 eingesteckt wird.



1. SOMlink S2 und Netzteil verbinden.
2. Spannungsversorgung herstellen.



⇒ nach ca. 20 Sec. leuchtet die WiFi - LED sowie die Status-LED rot

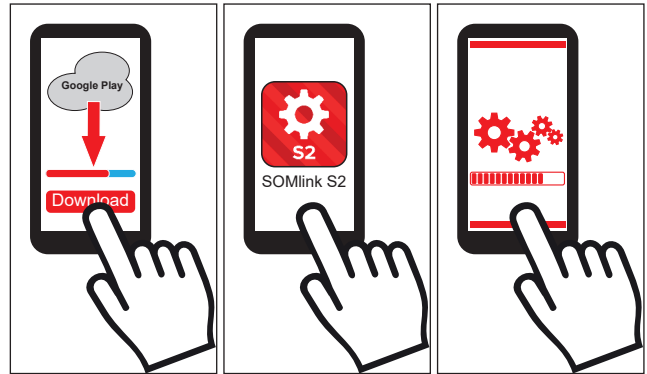
HINWEIS

Um eine Verbindung zwischen dem SOMlink S2 und einem Endgerät herzustellen, muss **eine** der nachfolgend beschriebenen Möglichkeiten gewählt werden.

4.2 WiFi Verbindung via Android App herstellen



<https://play.google.com/store/apps/details?id=sommer.somlinks2>



1. SOMlink S2 App aus dem Google PlayStore herunterladen und installieren.
2. App öffnen.
3. Schritte zum Verbindungsaufbau befolgen.



- ⇒ SOMlink Benutzeroberfläche öffnet sich
✓ SOMlink S2 ist betriebsbereit

4. Inbetriebnahme

4.3 WiFi Verbindung via QR Code herstellen

➔ **HINWEIS**

Für diese Art des Verbindungsaufbaus können Endgeräte mit Android und iOS verwendet werden.



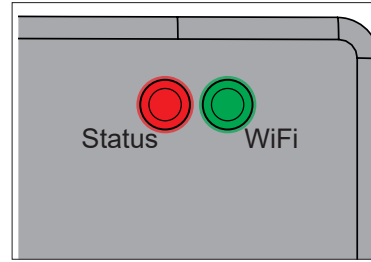
1. QR - Code auf der Rückseite des SOMlink S2 mit dem Endgerät abschnappen.



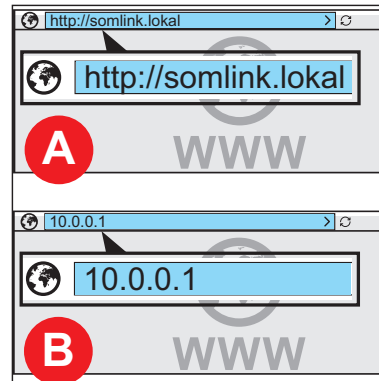
2. Bestätigen, dass das Gerät sich mit dem SOMlink S2 verbinden soll.

⇒ **Wichtig für Android Geräte:**

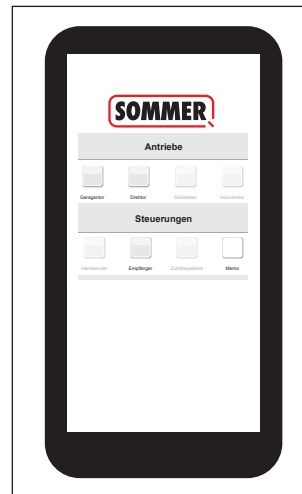
Da es sich um eine lokale Verbindung handelt, muss hier evtl. noch bestätigt werden, dass die Verbindung zustande kommen soll, obwohl das vom SOMlink S2 zur Verfügung gestellte WiFi über keine Verbindung zum Internet verfügt.



⇒ WiFi LED wechselt von rot zu grün



3. Browser öffnen und wahlweise Adresse **http://somlink.lokal** oder IP **10.0.0.1** aufrufen.



⇒ SOMlink Benutzeroberfläche öffnet sich

✓ SOMlink S2 ist betriebsbereit

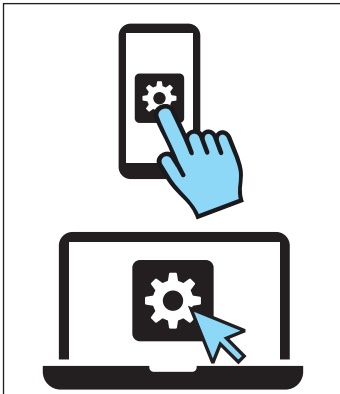
4. Inbetriebnahme

4.4 WiFi Verbindung via Netzwerkeinstellungen des Endgerätes herstellen



TIPP

Für diese Art des Verbindungsaufbaus können alle WiFi fähigen Endgeräte, unabhängig von ihrem Betriebssystem verwendet werden.

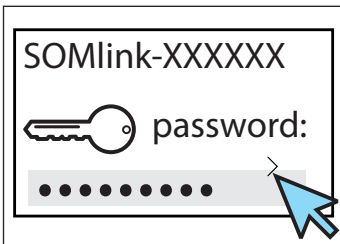


1. Netzwerkeinstellungen des Endgerätes öffnen.

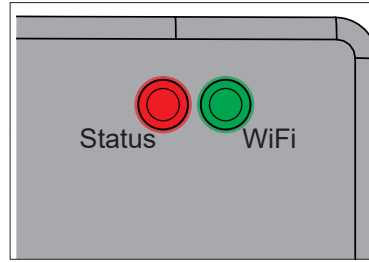
⇒ In der Liste der verfügbaren WiFi Netzwerke erscheint der Name des SOMlink S2 Netzwerkes. Es entspricht der auf dem Typenschild aufgebrachten SSID (SOMlink-XXXXXX)



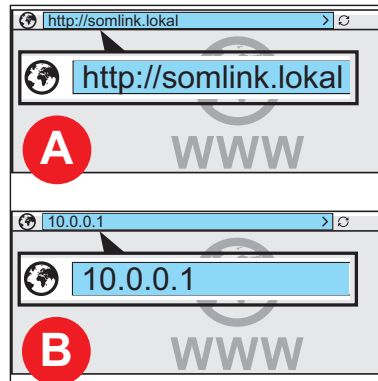
2. SOMlink S2 Netzwerk auswählen.



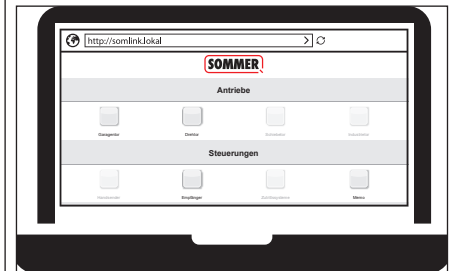
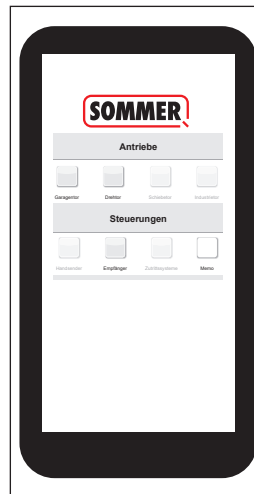
3. Das Passwort eingeben und bestätigen.



⇒ WiFi LED wechselt von rot zu grün



4. Browser öffnen und wahlweise Adresse **http://somlink.lokal** oder IP **10.0.0.1** aufrufen.



⇒ SOMlink Benutzeroberfläche öffnet sich

✓ SOMlink S2 ist betriebsbereit

SOMMER Antriebs- und Funktechnik GmbH

Hans-Böckler-Straße 27
73230 Kirchheim/Teck
Germany

info@sommer.eu
www.sommer.eu

© Copyright 2022 Alle Rechte vorbehalten.