**GIGAspeed**

# Tartalomjegyzék

<b>Általános adatok</b> .....	<b>3</b>
Szimbólumok .....	3
Ez a meghajtás az alábbi szabványok szerint készült:.....	3
Biztonsági tudnivalók .....	3
Típustábla .....	3
Rendeltetésszerű használat .....	4
Típusjelölések .....	4
<b>Termékleírás</b> .....	<b>5</b>
Műszaki adatok.....	5
Méretek.....	7
<b>Szerelés</b> .....	<b>10</b>
Biztonsági tudnivalók .....	10
Egyéni védőfelszerelés .....	10
Rögzítési méretek.....	10
Önbeálló talp rögzítési méretei .....	10
Biztonsági tudnivalók .....	11
Útmutató a szereléshez .....	12
A kézi működtetőlánc-rendszer beállítása .....	12
Kötél a kézi működtetésre történő átkapcsoláshoz .....	12
A meghajtás csörlőláncának meghosszabbítása vagy lerövidítése .....	12
Tájékoztató táblák felhelyezése a meghajtásra .....	13
Vezérlőház nyitása.....	13
Csatlakoztatás a villamos hálózatra .....	13
Frekvenciaváltó (FV).....	14
Vezetékbekötés 3~400V-os hálózat esetén.....	15
Vezetékbekötés 3~230V-os hálózat esetén.....	16
Fék csatlakozás .....	16
A digitális végálláskapcsoló (kódoló) bekötése.....	16
A vezérlés felszerelése és bekötése.....	17
Biztonsági elemek és tartozékok bekötése.....	17
Biztonsági tudnivalók .....	17
Futásirány ellenőrzése.....	17
A végállások és a végálláskapcsolók beállítása .....	17
<b>Üzem</b> .....	<b>18</b>
Vészhelyzet esetén való kézi működtetés .....	18
<b>Karbantartás és ápolás</b> .....	<b>19</b>
Biztonsági tudnivalók .....	19
Rendszeres ellenőrzés .....	19
Karbantartás és kiegészítő ellenőrzés .....	19
<b>Egyebek</b> .....	<b>20</b>
Leszerelés .....	20
Ártalmatlanítás.....	20
Garancia és vevőszolgálat.....	20
<b>Beépítési nyilatkozatok</b> .....	<b>21</b>

# Általános adatok

## Szimbólumok



### FIGYELEM JEL:

Fenyegető veszélyre utal.

Figyelmetlenül hagyásának súlyos vagy életveszélyes sérülés, valamint anyagi kár lehet a következménye.



### TÁJÉKOZTATÓ JEL:

Információ, hasznos tudnivaló!

**1** **(1)** Az elején vagy a szövegben a megfelelő ábrára utal.

## Ez a meghajtás az alábbi szabványok szerint készült:

- EN 12453 A gépi működtetésű ajtók és kapuk használati biztonsága. Követelmények.
- EN 12978 A gépi működtetésű ajtók és kapuk biztonsági szerkezetei. Követelmények és vizsgálati eljárások.
- EN 12604 Ipari, kereskedelmi és garázsajtók, kapuk. Mechanikai szem pontok. Követelmények.
- a kiefeszültségű elektromos berendezésekre vonatkozó 2014/35/EU irányelv
- Az elektromágneses összeférhetőségre vonatkozó 2014/30/EU irányelv

és biztonságtechnikai szempontból kifogástalan állapotban hagyta el a gyárat.

## Biztonsági tudnivalók

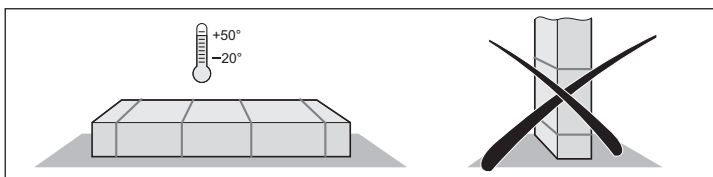
### Általános előírások

- A meghajtás szerelése, üzemeltetése vagy karbantartása csak ennek a szerelési és üzemeltetési utasításnak elolvasása és megértése után, valamint figyelembevételével végezhető.
- Ezt a szerelési útmutatót mindig elérhető helyen kell tárolni.
- A meghajtás szerelését, bekötését és első üzembe helyezését csak villamos szakember végezheti.
- A rendszer létesítője felel a teljes berendezésért. Gondoskodnia kell a telepítés helyszínén érvényben lévő, vonatkozó szabványok, irányelvek és előírások betartásáról. A rendszer létesítőjének többek között ellenőriznie kell és be kell tartania az EN 12445 (A gépi üzemeltetésű ajtók és kapuk használati biztonsága. Vizsgálati eljárások), valamint az EN 12453 (A gépi üzemeltetésű ajtók és kapuk használati biztonsága. Követelmények.) szerinti maximálisan megengedett csukóerőket. A rendszer létesítője felel a teljes berendezés műszaki dokumentációjának összeállításáért, melyet mellékelni kell a rendszerhez.
- Az összes elektromos vezetékét fixen helyezze el és biztosítsa elmozdulás ellen.
- A gyártó nem felel a szerelési és üzemeltetési útmutató figyelmen kívül hagyásából eredő károkért vagy üzemzavarokért.
- Üzembe helyezés előtt gondoskodjon arról, hogy a hálózati csatlakozás értékei, valamint a típus táblán feltüntetett értékek megegyezzenek. Ha ez nem így van, akkor a meghajtást tilos üzembe helyezni.
- Háromfázisú váltóáramú csatlakozás esetén ügyeljen a jobbra forgó mező betartására.

- Fix hálózati csatlakozóvezeték esetén megfelelő előtétbiztosítékkal felszerelt, összpólusú hálózati leválasztó berendezést kell felszerelni.
- A Munkahelyi Bizottság (ASTA) "Munkahelyek műszaki szabályai ASR A1.7" irányelvét figyelembe kell venni és be kell tartani. (Németországban az üzemeltetőre vonatkozik, más országokban a mindenkor érvényben lévő előírásokat kell figyelembe venni és betartani).
- Rendszeresen ellenőrizni kell a feszültség alatt álló kábelek és vezetékek szigetelési hibáit vagy megtörését. Kábelezési hiba megállapítása esetén a hálózati feszültség azonnali kikapcsolása után a meghibásodott kábelt vagy vezetékét ki kell cserélni.
- Tartsa be a helyi áramszolgáltató előírásait.
- A kapun vagy a meghajtáson végzett munka előtt mindig feszültségmentes állapotba kell kapcsolni a vezérlést és a meghajtást, és gondoskodni kell arról, hogy ne lehessen visszakapcsolni.
- Soha ne helyezzen üzembe sérült meghajtást.
- Csak a gyártó eredeti pótalkatrészeit és tartozékait szabad használni.

### Raktározási előírások

- A meghajtást csak zárt és száraz helyiségben szabad tárolni -20 és +50 °C közötti hőmérsékleten, 20 - 90%-os relatív páratartalom (nem kondenzáló) mellett.
- A meghajtást fekvő helyzetben kell tárolni.



### Üzemeltetési előírások

- Az automatikus záródású üzemen figyelembe kell venni az EN 12453 szabványt, biztonsági berendezés (pl. fény sorompó) szerelése.
- A felszerelés és üzembe helyezés után az összes felhasználót ki kell oktatni a berendezés működéséről és kezeléséről. Az összes felhasználót tájékoztatni kell a berendezés által jelentett veszélyekről.
- A kapu nyitáskor vagy zárásakor emberek, állatok vagy tárgyak nem lehetnek a kapu mozgástomáryában.
- A mozgó kaput mindig figyelni kell, és a személyeket mindaddig távol kell tartani, míg a kapu teljesen ki nem nyílik vagy be nem záródik.
- A kapun csak akkor szabad áthajtani, ha az teljesen kinyílt.
- Sohasem szabad a mozgó kapuhoz ill. mozgó alkatrészekhez nyúlni.
- A biztonsági és védelmi funkciók biztonságos működését rendszeresen kell ellenőrizni, és szükség esetén a hibát ki kell javítani (lásd "Karbantartás és gondozás".)

### Típustábla

- A típustábla a hajtómű oldalán van elhelyezve.
- A típustáblán a meghajtás pontos típusjelölése és a gyártási dátum (hónap/év) olvasható.

# Általános adatok

## Rendeltetésszerű használat

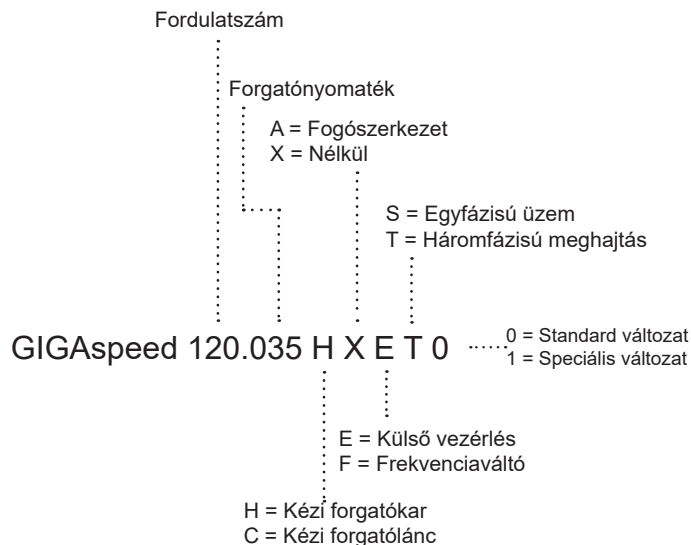


### MEGJEGYZÉS!

A meghajtás beépítése után a beépítésért felelős személy a 2006/42/EK Gépekre vonatkozó Irányelveknek megfelelően köteles a kapurendszerre EK megfelelőségi nyilatkozatot kiállítani, valamint CE jelölést és típusablát elhelyezni. Ezen dokumentumok, valamint a meghajtás szerelési és üzemeltetési útmutatója az üzemeltetőnél maradnak.

- A meghajtás kizárólag teljesen összeszerelt ipari kapuk (pl. szekcionált-, redőny-, harmonika-, fólia- gyorsmozgású- és rácskapuk) nyitására és zárására szolgál.
- Egyéb, vagy azon túlmenő használat nem rendeltetésszerűnek minősül. Más jellegű felhasználásból eredő károkért a gyártó nem felel. A kockázatot egyedül az üzemeltető viseli. A garancia ezáltal érvényét veszti.
- A meghajtás kizárólag száraz, nem robbanásveszélyes környezetben, beltéri használatra alkalmas.
- A meghajtással automatizált kapuknak meg kell felelniük a mindenkor hatályos szabványoknak és irányelveknek, pl. EN 12453, EN 12604, EN 12605.
- A meghajtást csak műszakilag kifogástalan állapotban, rendeltetésszerűen, a biztonság és a veszélyek szem előtt tartásával, a szerelési és üzemeltetési útmutatóban foglaltak betartásával szabad használni. A műszaki adatokban megadott határértékeket nem szabad túllépni.
- A biztonságot befolyásoló meghibásodásokat haladéktalanul el kell hárítani.
- A kapunak stabilnak és csavarodásmentesnek kell lennie, valamint helyesen kell beállítva lennie, azaz nyitáskor és záráskor nem hajolhat vagy csavarodhat el.
- A meghajtás felszerelhető egy integrált, fordulatszámától és helyzettől független fogószerkezettel.
- A GIGAcontrol vezérlés és a meghajtás csak együtt üzemeltethető. Csak SOMMER ipari kapu vezérlésekkel együtt használható.
- A GIGAcontrol vezérlés és a meghajtás ipari környezetben történő használatra szolgál.
- A meghajtás teljesíti az IP-54 védetség követelményeit. A meghajtást tilos agresszív légkörű helyiségekben (pl. magas sótartalmú levegő) üzemeltetni.

## Típusjelölések



# Termékleírás

## Műszaki adatok

GIGAspeed	045.115 ■ ■ ■ ET ■	070.095 ■ ■ ■ ET ■	080.045 ■ ■ ■ ET ■	080.080 ■ ■ ■ ET ■	080.100 ■ ■ ■ ET ■	080.135 ■ ■ ■ ET ■
Kihajtó forgatónyomaték	115 Nm	95 Nm	45 Nm	80 Nm	100 Nm	135 Nm
Fogószerkezet	-	-	- / ●	- / ●	- / ●	- / ●
Kihajtó fordulatszám*	45 min <sup>-1</sup>	70 min <sup>-1</sup>	80 min <sup>-1</sup>	80 min <sup>-1</sup>	80 min <sup>-1</sup>	80 min <sup>-1</sup>
Motorteljesítmény	1,00 kW	1,00 kW	0,55 kW	1,00 kW	1,00 kW	1,85 kW
Üzemi feszültség	3~ 230/400 V	3~ 230/400 V	3~ 230/400 V	3~ 230/400 V	3~ 230/400 V	3~ 230/400 V
Frekvencia	50 Hz	50 Hz	50 Hz	50 Hz	50 Hz	50 Hz
Névleges áram	5,9/3,4 A	5,9/3,4 A	3,45/2,0 A	5,9/3,4 A	4,5/2,6 A	7,2/4,2 A
Motor bekapcsolási időtartam	ED 60% S3	ED 60% S3	ED 60% S3	ED 60% S3	ED 60% S3	ED 60% S3
Végálláskapcsoló tartomány**	14	14/29	14	14/29	14/29	14/29
Védettség	IP 54	IP 54	IP 54	IP 54	IP 54	IP 54
Szigetelőanyag osztály	F	F	F	F	F	F
megeng. hőmérséklettartomány***	-5 C°-tól +60 C°-ig	-5 C°-tól +60 C°-ig	-5 C°-tól +60 C°-ig	-5 C°-tól +60 C°-ig	-5 C°-tól +60 C°-ig	-5 C°-tól +60 C°-ig
Tartós hangnyomásszint	< 70 dB(A)	< 70 dB(A)	< 70 dB(A)	< 70 dB(A)	< 70 dB(A)	< 70 dB(A)
Üreges tengely Ø	25,0/25,4/30,0 mm	25,0/25,4/30,0 mm	25,0/25,4/30,0 mm	25,0/25,4/30,0 mm	25,0/25,4/30,0 mm	25,0/25,4/30,0 mm
Súly (kb.)	17/20,5 kg	17/20,5 kg	15/18,5 kg	17/20,5 kg	17/20,5 kg	19,5 kg.

GIGAspeed	115.040 ■ ■ ■ ET ■	115.080 ■ ■ ■ ET ■	130.075 ■ ■ ■ ET ■	140.035 ■ ■ ■ ET ■	140.055 ■ ■ ■ ET ■	180.025 ■ ■ ■ ET ■	180.040 ■ ■ ■ ET ■
Kihajtó forgatónyomaték	40 Nm	80 Nm	75 Nm	35 Nm	55 Nm	25 Nm	40 Nm
Fogószerkezet	- / ●	- / ●	-	-	- / ●	-	- / ●
Kihajtó fordulatszám*	115 min <sup>-1</sup>	115 min <sup>-1</sup>	130 min <sup>-1</sup>	140 min <sup>-1</sup>	140 min <sup>-1</sup>	180 min <sup>-1</sup>	180 min <sup>-1</sup>
Motorteljesítmény	0,55 kW	1,00 kW	1,00 kW	0,55 kW	1,00 kW	0,55 kW	1,00 kW
Üzemi feszültség	3~ 230/400 V	3~ 230/400 V	3~ 230/400 V	3~ 230/400 V	3~ 230/400 V	3~ 230/400 V	3~ 230/400 V
Frekvencia	50 Hz	50 Hz	50 Hz	50 Hz	50 Hz	50 Hz	50 Hz
Névleges áram	3,45/2,0 A	4,5/2,6 A	4,5/2,6 A	3,45/2,0 A	4,5/2,6 A	3,45/2,0 A	4,5/2,6 A
Motor bekapcsolási időtartam	ED 60% S3	ED 60% S3	ED 60% S3	ED 60% S3	ED 60% S3	ED 60% S3	ED 60% S3
Végálláskapcsoló tartomány**	14	14/29	14	14	14/29	14	14
Védettség	IP 54	IP 54	IP 54	IP 54	IP 54	IP 54	IP 54
Szigetelőanyag osztály	F	F	F	F	F	F	F
megeng. hőmérséklettartomány***	-5 C°-tól +60 C°-ig	-5 C°-tól +60 C°-ig	-5 C°-tól +60 C°-ig	-5 C°-tól +60 C°-ig	-5 C°-tól +60 C°-ig	-5 C°-tól +60 C°-ig	-5 C°-tól +60 C°-ig
Tartós hangnyomásszint	< 70 dB(A)	< 70 dB(A)	< 70 dB(A)	< 70 dB(A)	< 70 dB(A)	< 70 dB(A)	< 70 dB(A)
Üreges tengely Ø	25,0/25,4/30,0 mm	25,0/25,4/30,0 mm	25,0/25,4/30,0 mm	25,0/25,4/30,0 mm	25,0/25,4/30,0 mm	25,0/25,4/30,0 mm	25,0/25,4/30,0 mm
Súly (kb.)	15/18,5 kg	17/20,5 kg	17	15/18,5 kg	17/20,5 kg	15/18,5 kg	17-20,5 kg

\* Vizsgálati szám: 14-003845-PR01

\*\* Az üreges tengely fordulata

\*\*\* < -5°C elektromos fűtéssel (opcionális)

# Termékleírás

<b>GIGAspeed</b> (beépített frekvenciaváltóval)	<b>040.100</b> ■ ■ FS ■	<b>045.080</b> ■ ■ FS ■	<b>070.055</b> ■ ■ FS ■	<b>080.040</b> ■ ■ FS ■	<b>080.065</b> ■ ■ FS ■	<b>115.035</b> ■ ■ FS ■
Kihajtó forgatónyomaték	100 Nm	80 Nm	55 Nm	40 Nm	65 Nm	35 Nm
Fogószerkezet*	-/●	-/●	-/●	-/●	-/●	-
Kihajtó fordulatszám	30 - 60 min <sup>-1</sup>	30 - 75 min <sup>-1</sup>	20 - 100 min <sup>-1</sup>	20 - 120 min <sup>-1</sup>	70 - 130 min <sup>-1</sup>	100 - 140 min <sup>-1</sup>
Motorteljesítmény	1,00 kW	1,00 kW	1,00 kW	1,00 kW	1,00 kW	0,55 kW
Üzemi feszültség	1~230 V	1~230 V	1~230 V	1~230 V	1~230 V	1~230 V
Frekvencia	50-60 Hz	50-60 Hz	50-60 Hz	50-60 Hz	50-60 Hz	50-60 Hz
Névleges áram	7,5 A	7,5 A	7,5 A	7,5 A	7,5 A	4,2 A
Motor bekapcsolási időtartam	ED 60% S3	ED 60% S3	ED 60% S3	ED 60% S3	ED 60% S3	ED 60% S3
Végálláskapcsoló tartomány**	14/29	14/29	14/29	14/29	14/29	14/29
Védettség	IP 54	IP 54	IP 54	IP 54	IP 54	IP 54
Szigetelőanyag osztály	F	F	F	F	F	F
megeng. hőmérséklettartomány***	-5 C°-tól +60 C°-ig	-5 C°-tól +60 C°-ig	-5 C°-tól +60 C°-ig	-5 C°-tól +60 C°-ig	-5 C°-tól +60 C°-ig	-5 C°-tól +60 C°-ig
Tartós hangnyomásszint	< 70 dB(A)	< 70 dB(A)	< 70 dB(A)	< 70 dB(A)	< 70 dB(A)	< 70 dB(A)
Üreges tengely Ø	25,0/25,4/ 30,0 mm	25,0/25,4/ 30,0 mm	25,0/25,4/ 30,0 mm	25,0/25,4/ 30,0 mm	25,0/25,4/ 30,0 mm	25,0/25,4/ 30,0 mm
Súly (kb.)	18,5/22 kg	18,5/22 kg	18,5/22 kg	18,5/22 kg	18,5/22 kg	16/19,5 kg

<b>GIGAspeed</b> (beépített frekvenciaváltóval)	<b>115.060</b> ■ ■ FS ■	<b>140.040</b> ■ ■ FS ■
Kihajtó forgatónyomaték	60 Nm	40 Nm
Fogószerkezet*	-	-
Kihajtó fordulatszám	100 - 140 min <sup>-1</sup>	70 - 190 min <sup>-1</sup>
Motorteljesítmény	1,00 kW	1,00 kW
Üzemi feszültség	1~230 V	1~230 V
Frekvencia	50-60 Hz	50-60 Hz
Névleges áram	7,5 A	7,5 A
Motor bekapcsolási időtartam	ED 60% S3	ED 60% S3
Végálláskapcsoló tartomány**	14/29	14/29
Védettség	IP 54	IP 54
Szigetelőanyag osztály	F	F
megeng. hőmérséklettartomány***	-5 C°-tól +60 C°-ig	-5 C°-tól +60 C°-ig
Tartós hangnyomásszint	< 70 dB(A)	< 70 dB(A)
Üreges tengely Ø	25,0/25,4/ 30,0 mm	25,0/25,4/ 30,0 mm
Súly (kb.)	18,5/22 kg	18,5/22 kg
Szerelésoldali biztosíték	10 (T)	10 (T)
Szerelésoldali tápvezeték	3 x 1,5	3 x 1,5
Súly (kb.)	18	18

\* Vizsgálati szám: 14-003845-PR01

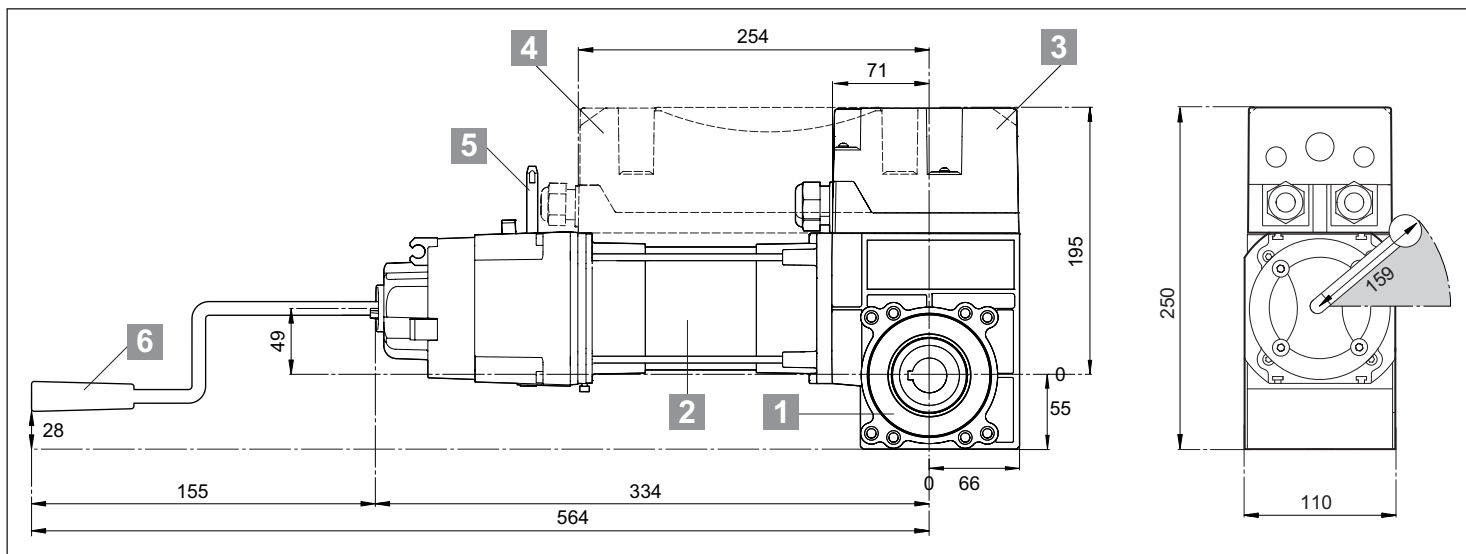
\*\* Az üreges tengely fordulata

\*\*\*< -5°C elektromos fűtéssel (opcionális)

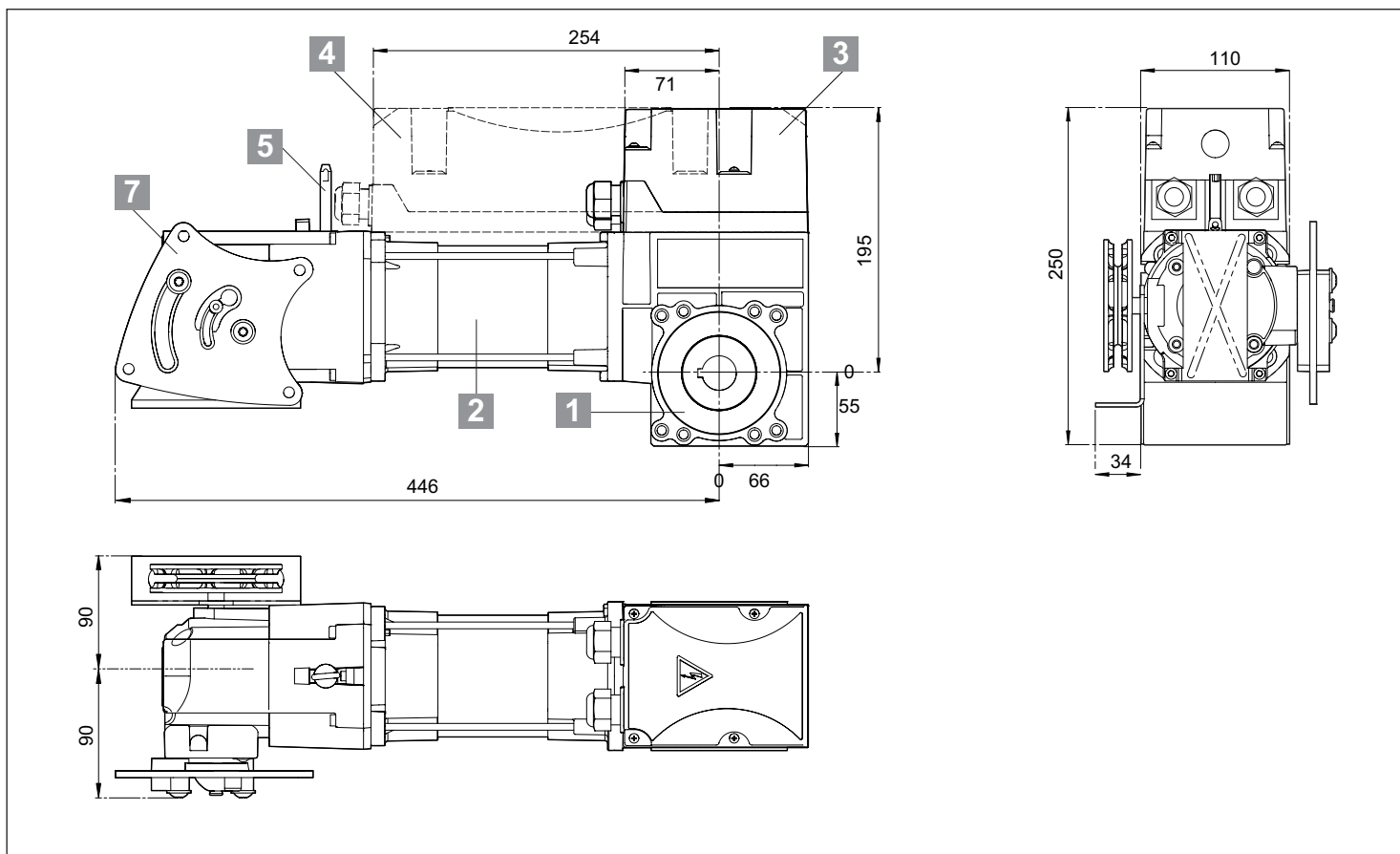
# Termékleírás

## Méretetek

### 0,55 kW forgatókarral



### 0,55 kW láncsal

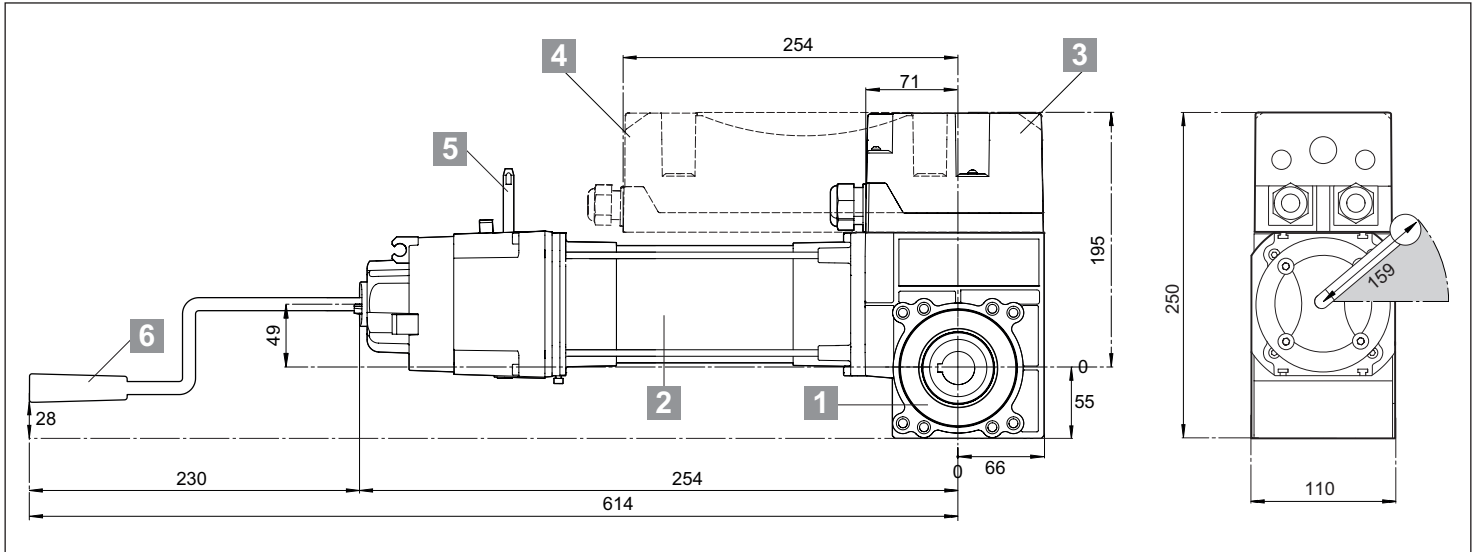


#### Sz. Alkatrészek

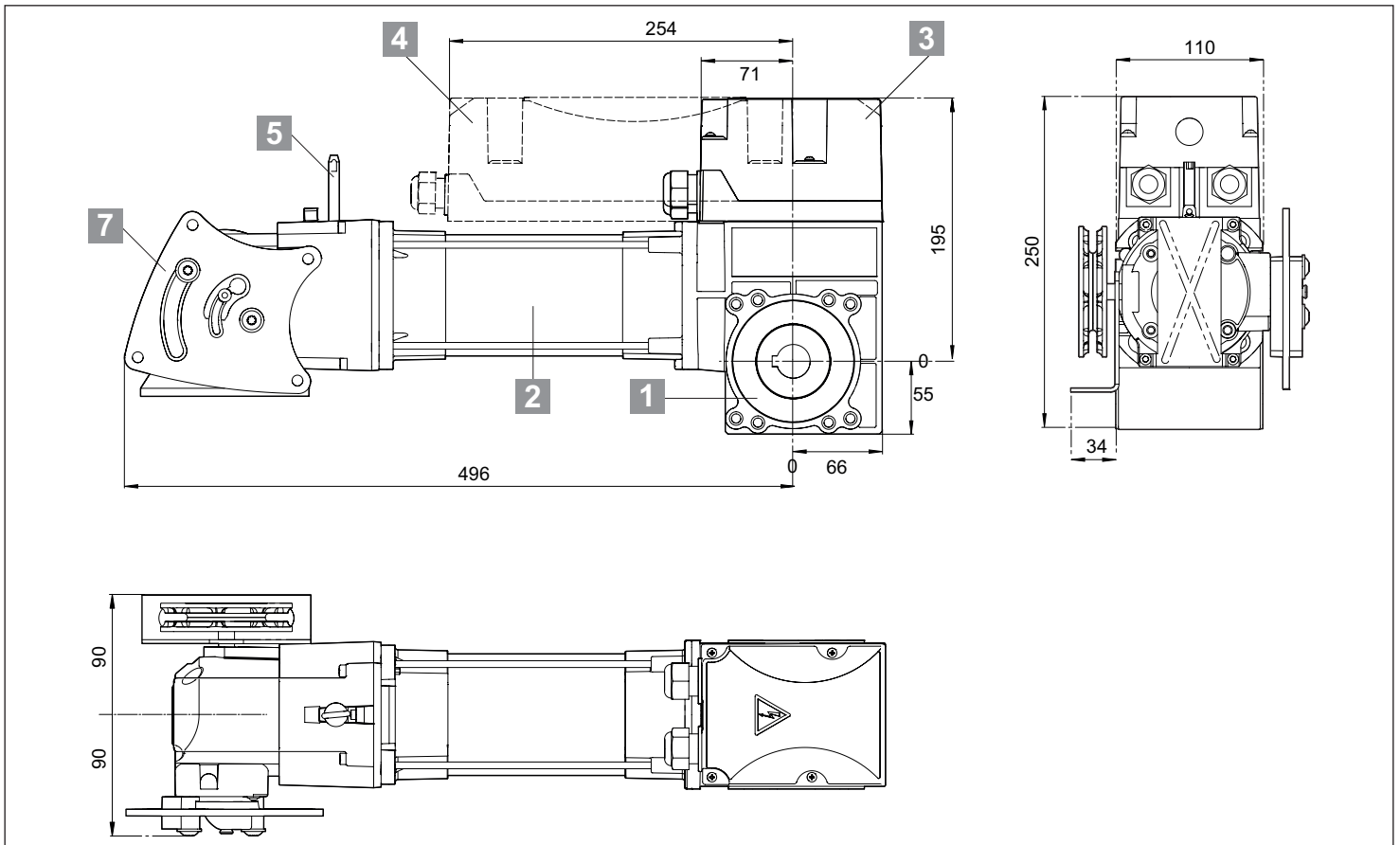
1	Hajtómű
2	Motor
3	Végálláskapcsoló ház
4	Végálláskapcsoló ház frekvenciaváltóhoz
5	Fék
6	Kézi forgatókar
7	Kapcsolókulissza (kézi forgatólánc)

# Termékleírás

## 1,0 kW forgatókarral



## 1,0 kW láncsal



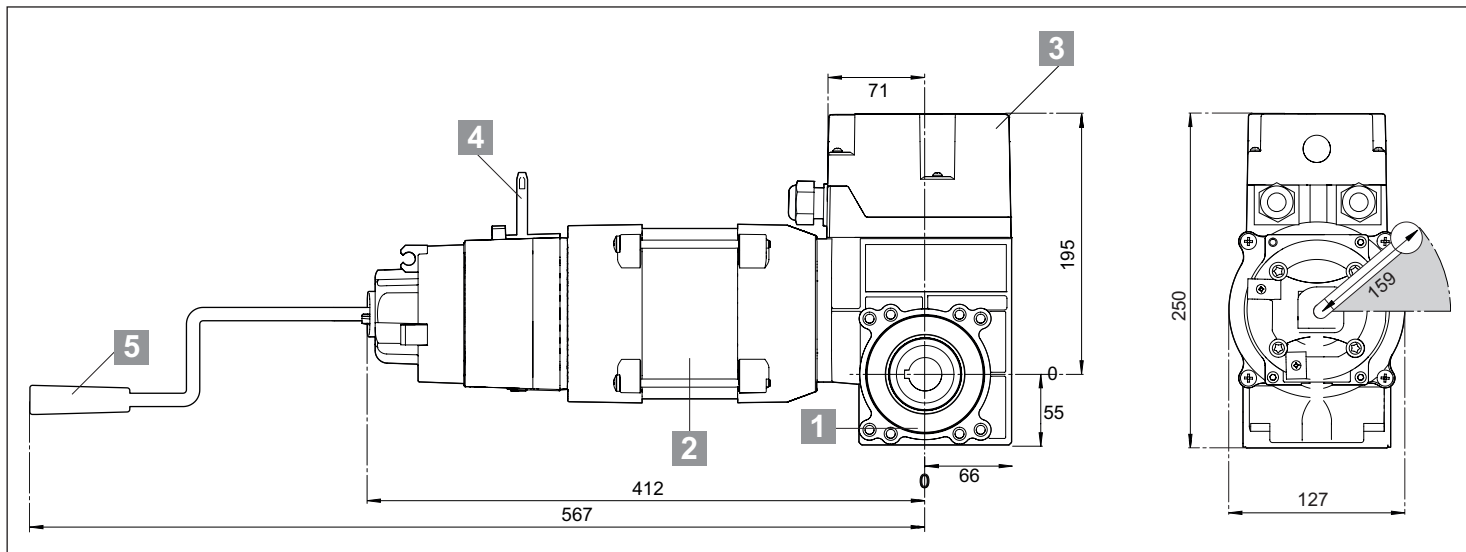
### Sz. Alkatrészek

1	Hajtómű
2	Motor
3	Végálláskapcsoló ház
4	Végálláskapcsoló ház frekvenciaváltóhoz
5	Fék
6	Kézi forgatókar
7	Kapcsolókulissza (kézi forgatólánc)



# Termékleírás

1,85 kW forgatókarral



## Sz. Alkatrészek

1	Hajtómű
2	Motor
3	Végálláskapcsoló ház
4	Fék
5	Kézi forgatókar

# Szerelés

## Biztonsági tudnivalók

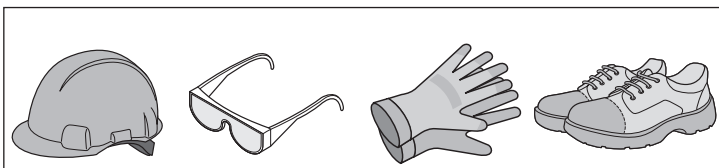


### FIGYELEM!

Minden szerelési utasítást be kell tartani! A hibás szerelés komoly sérülésekhez vezethet!

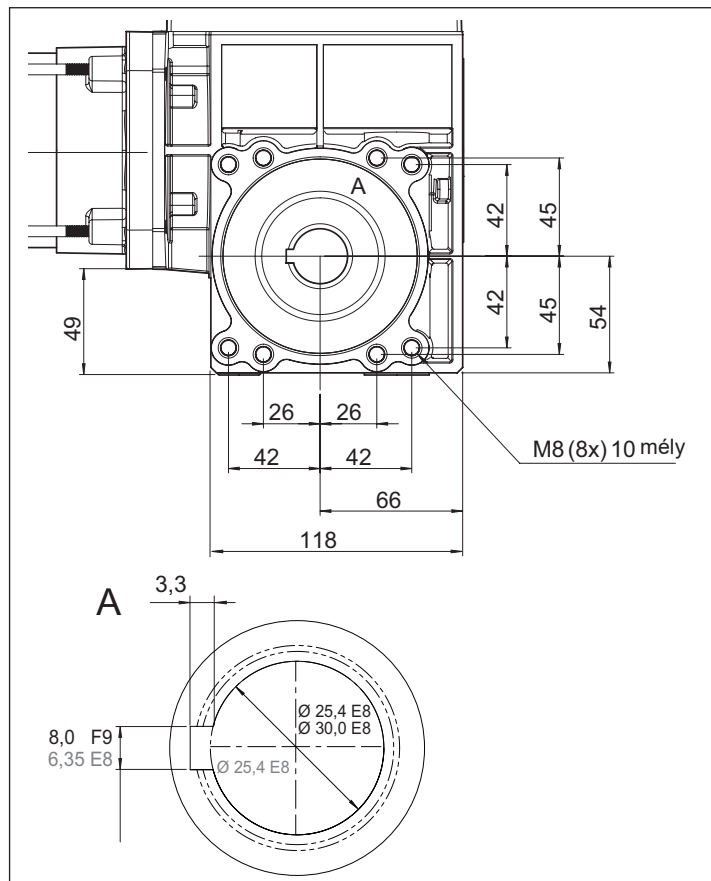
- A mellékelt hálózati tápvezetékét tilos lerövidíteni vagy meghosszabbítani.
- Az áramforrás feszültségének meg kell felelnie a meghajtás típusabláján megadott feszültségnek.
- Az összes külső csatlakoztatású eszköznek az érintkezők biztonságos leválasztásával kell rendelkeznie a hálózati feszültségellátásukkal szemben az IEC 60364-4-41 szerint.
- A meghajtás aktív alkatrészeit tilos összekötni a földeléssel, valamint más áramkörök aktív alkatrészeivel vagy védővezetékeivel.
- A meghajtás valamennyi rendeltetésszerű burkolatát és védőberendezését fel kell szerelni. Ügyeljen az alkatrészek helyes rögzítésére, az esetleges tömítésekre és a csavarzatok kellő meghúzására.
- Rögzített bekötésű meghajtások esetében megfelelő előtétbiztosítékkal felszerelt, összpólusú főkapcsoló szükséges.
- A meghajtást az áramellátásra csak elektromos szakember kötheti rá.
- Az EN 60204 szerinti vészki kapcsoló berendezéseknek a vezérlés típusára való tekintet nélkül hatásosnak kell maradniuk. A vészki kapcsoló berendezés reteszelésének kioldása nem eredményezheti a berendezés ellenőrizetlen, ill. meghatározatlan újraindulását.
- Figyeljen a kapun és a falakon történő stabil rögzítésre, mivel a kapu nyitásakor és zárásakor erők lépnek fel.
- Csak engedélyezett rögzítőanyagot (pl. tiplit) használjon.
- Olyan emelőszerkezetet és kötözőeszközt használjon, ami a meghajtások súlyára van méretezve.
- A szerelés során ne a kábelnél fogva vigye vagy emelje a meghajtást.

## Egyéni védőfelszerelés



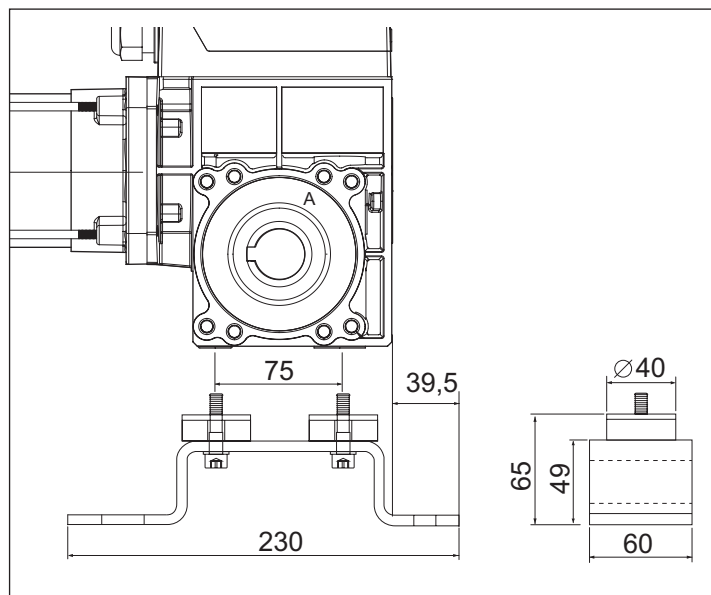
- Védősisak
- Védőszemüveg (a fűráshoz)
- Munkakesztyű
- Biztonsági cipő

## Rögzítési méretek



## Önbeálló talp rögzítési méretei

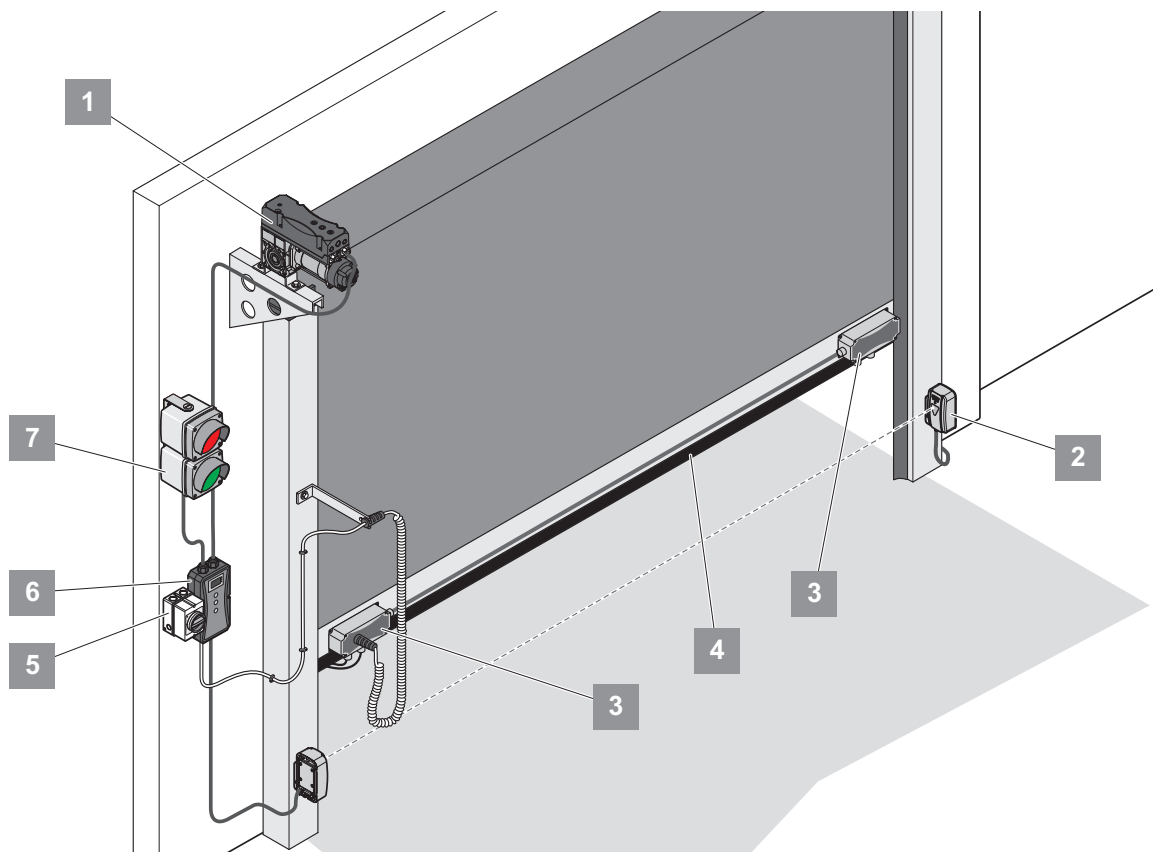
(opcionális tartozék)



### MEGJEGYZÉS!

A csavarokat biztosítani kell!

# Szerelés



1	Meghajtás elektronikus végálláskapcsolókkal
2	Fénysorompó
3	GIGAbOX (kapu dugaszoló aljzat)
4	Záróél
5	Főkapcsoló (lezárható)
6	Vezérlés
7	Lámpa

- A rögzítőfuratok fúrásakor viseljen védőszemüveget.
- Fúrás közben takarja le a meghajtást, hogy ne juthasson szennyeződés a meghajtásba.
- A készülékház kinyitása előtt feltétlenül gondoskodni kell arról, hogy fűróforgács vagy egyéb szennyeződés ne kerülhessen a ház belsejébe.
- Az összes elektromos vezetékot fixen helyezze el és biztosítsa elmozdulás ellen.
- Felszerelés előtt ellenőrizze, nincsenek-e szállítási vagy egyéb sérülések a meghajtáson.
  - ⇒ Soha ne szereljen fel sérült meghajtást! Ennek súlyos sérülés lehet a következménye!
- A meghajtás szerelésének idejére a rendszert feszültségmentesíteni kell.
- A nem használt kábelbevezetéseket megfelelő intézkedésekkel zárja le, hogy biztosítható legyen a kívánt védettség!

## Biztonsági tudnivalók

**FIGYELEM!**  
Minden szerelési utasítást be kell tartani! A hibás szerelés komoly sérülésekhez vezethet!

**FIGYELEM!**  
A helyhez kötött vezérlő- és szabályozóberendezéseket (billentyűzet) a kapu látótávolságában kell elhelyezni. Nem lehetnek azonban mozgó alkatrészek közelében. Legalább 1,5 m magasságban kell elhelyezni őket.

**FIGYELEM!**  
A meghajtás kinyitása előtt mindig húzza ki a hálózati dugaszt!

**FIGYELEM!**  
A szerelés után ellenőrizze, hogy a meghajtás megfelelően van-e beállítva és irányt vált-e, ha az egy 50 mm magas, talajon lévő akadályba ütközik.

- A meghajtás szerelését, bekötését és első üzembe helyezését csak megfelelő szakismeretekkel rendelkező személy végezheti.
- A kaput csak akkor szabad mozgatni, ha nincsenek emberek, állatok vagy tárgyak a mozgástartományban.
- A mozgássérülteket vagy állatokat a kaputól távol kell tartani.

# Szerelés



## FIGYELEM!

A falaknak, mennyezetnek szilárdnak és stabilnak kell lenniük. A meghajtást csak megfelelően szintbe állított kapukra szabad felszerelni. A helytelenül beállított kapu súlyos sérüléseket okozhat.

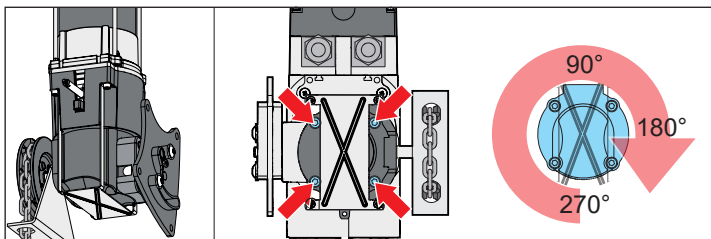
- Távolítsa el vagy tegye működésképtelenné a kapureszeléseket.
- Csak engedélyezett rögzítőanyagot (pl. tipliket, csavarokat) használjon. A mennyezet és a falak anyagához alkalmas rögzítőelemeket használjon.
- Ellenőrizze a kapu könnyű futását.

## Útmutató a szereléshez

- A vezérlés szerelési helyét az üzemeltetővel együtt kell meghatározni.
- Csak beltéri használatra alkalmas (lásd a "Műszaki adatok" c. fejezetet ill. a hőmérsékletet és az IP védelmi osztályt).
- A meghajtást egyenes és rezgésmentes alapzatra szerelje fel.

## A kézi működtetőlánc-rendszer beállítása

A kézi működtetőlánc-rendszert 90°-onként lehet elforgatni. Így a csörlőkerék helyzete hozzáigazítható a helyi adottságokhoz.

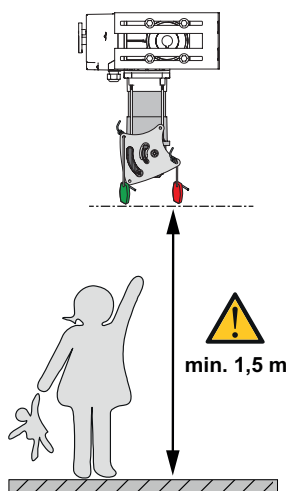


1. Lazítsa ki a 4 rögzítőcsavart.
2. Lazítsa ki a mikrokapcsoló kábelét a rögzítési pontoknál, vezesse el, majd húzza meg a csavarokat.
3. Forgassa el a házat, majd húzza meg a csavarokat (meghúzási nyomaték: MS = 7 Nm, csavarrögzítővel – pl. Loctite-tal – kell biztosítani!).

## Kötél a kézi működtetésre történő átkapcsoláshoz



## FIGYELEM!

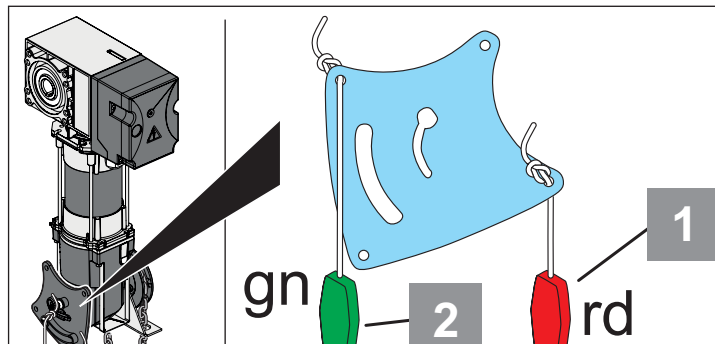


## MEGJEGYZÉS!

A helyhez kötött vezérlő- és szabályozóberendezéseket (billentyűzet) a kapu látótávolságában kell elhelyezni.

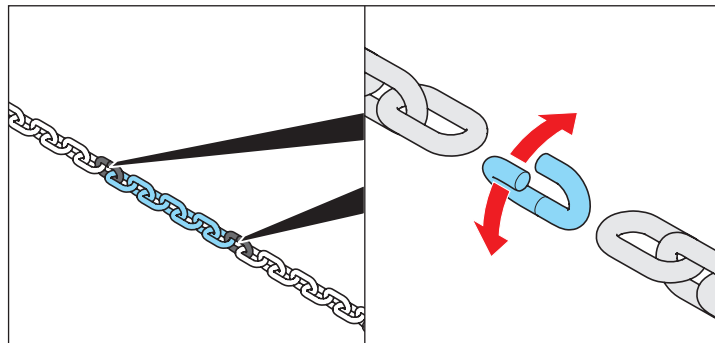
Nem lehetnek azonban mozgó alkatrészek közelében. Legalább 1,5 m magasságban kell elhelyezni őket.

## Meghajtás kézi forgatóláncsal



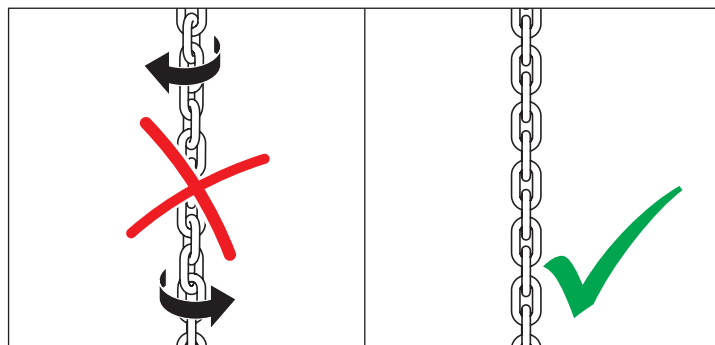
1. A meghajtás helyzetétől függően válassza ki a kapcsolókulissza megfelelő furatait a vészkioldó kötelek rögzítéséhez.
2. Rögzítse a vészkioldó köteleket. Szerelje fel a piros fogantyús kötelet (1) **kézi működtetés** és a zöld fogantyús kötelet (2) **motor** az ábrán látható módon.

## A meghajtás csörlőláncának meghosszabbítása vagy lerövidítése



A csörlőlánc összekötő lánctagokkal (sárgára horganyzott) van összeillesztve.

1. Nyissa ki a csörlőláncot az egyik összekötő lánctagnál, és rövidítse le vagy hosszabbítsa meg a kívánt hosszúságra.
2. Kösse össze a csörlőláncot új összekötő lánctaggal.



A csörlőláncon végzett munka közben ügyeljen arra, hogy a lánc ne csavarodjon meg.

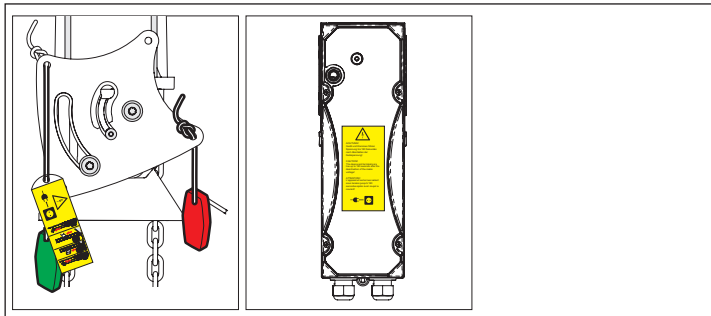
# Szerelés

## Tájékoztató táblák felhelyezése a meghajtásra

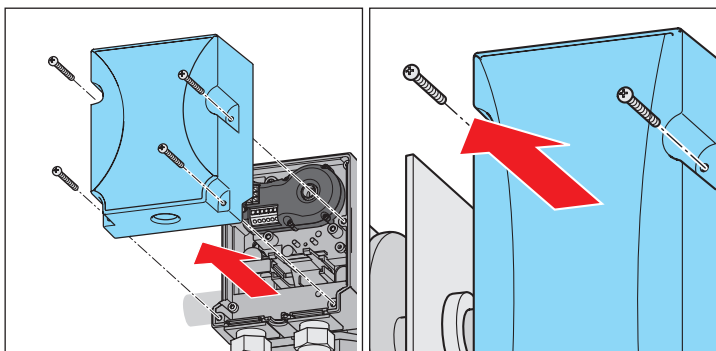
### **i** MEGJEGYZÉS!

A vészhelyzet esetén való kézi működtetésnek megfelelően helyezze fel a mellékelt tájékoztató táblát.

Frekvenciaváltós meghajtások esetén a burkolat közepére ragassza fel a figyelmeztető táblát!



## Vezérlőház nyitása



1. Lazítsa meg a burkolat csavarjait.
2. Vegye le a burkolatot.

## Csatlakoztatás a villamos hálózatra



### FIGYELEM!

A hálózati csatlakozást az EN 12453 szerint (összpólusú hálózati leválasztó berendezéssel) kell megvalósítani. Szereljen be lezárható főkapcsolót (összpólusú lekapcsolás), hogy a karbantartási munkák közben az áramellátást ne lehessen véletlenül bekapcsolni. Lásd még Tartozékok, főkapcsoló.

Megfelelő hálózati vezetékét használjon, ami (10 A, lomha) biztosítókkal van lebiztosítva.



### MEGJEGYZÉS!

A villamos hálózatra történő csatlakoztatás előtt mozgassa a kaput középállásba.



### MEGJEGYZÉS!

A meghajtáson csak feszültségmentes állapotban szabad munkát végezni.  
A meghajtást villamos szakembernek kell a villamos hálózatra csatlakoztatnia.



### MEGJEGYZÉS!

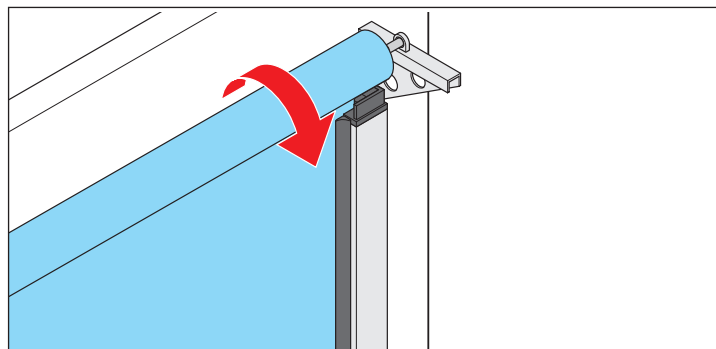
A kábelt mindig jól kell rögzíteni.

A bekötéshez csak a gyártó által engedélyezett vezérlővezetéseket használja. A vezérlővezeték dugaszolható. A húzásmentesítés és a védettség szavatolásának érdekében a csavarzatot tilos meglazítani.

Az alapkivétel 1~230 V – frekvenciaváltó – üzemre vagy 3~400 V – üzemre van kialakítva. A 3~400 V – üzemre szolgáló gyári vezetékbeállítás átköthető a 3~230 V hálózaton történő üzemeltetésre.

Ha a motor vezetékeit átköti a 3~230V-os hálózaton történő üzemeltetésre, akkor ügyelni kell arra, hogy a vezérlés is alkalmas legyen erre a feszültségtartományra.

Ha a bekötött fázisok jobbra forgó mezőt alkotnak, akkor a forgásirány megfelel az alábbi ábrán szemléltetett irányoknak:

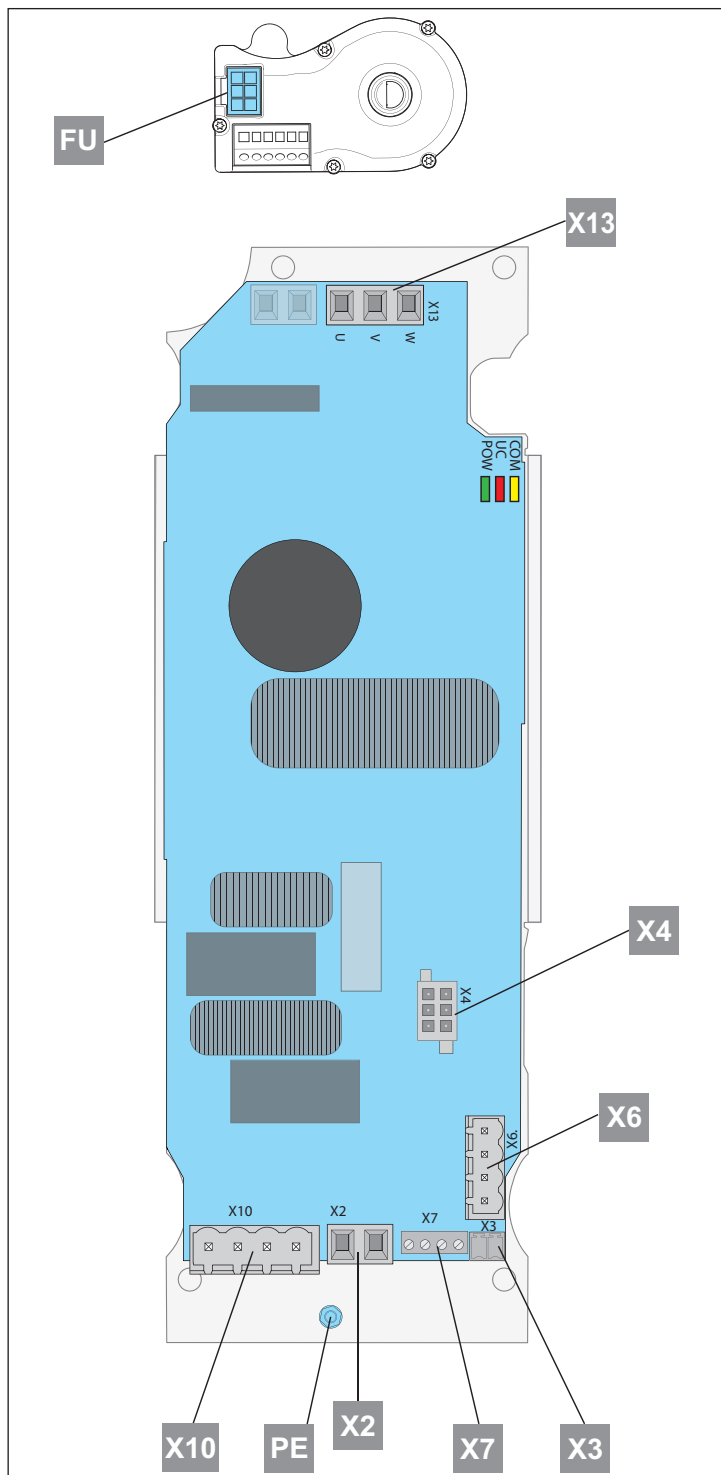


# Szerelés

## Frekvenciaváltó (FV)

### Műszaki adatok

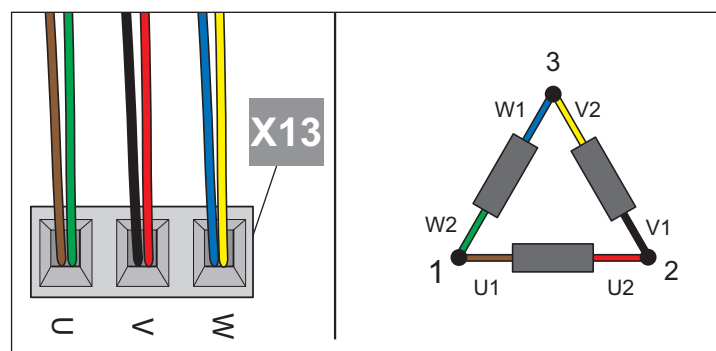
Teljesítmény	0,5–1,1	kW
Tápellátás	1~230	V
Frekvencia	50/60	Hz
Megeng. hőmérséklettartomány	-5°C...+60°C	°C
Túlmelegedés védelem	+80°C	
Frekvenciatartomány	20...120	Hz



### A csatlakozókapsok áttekintése

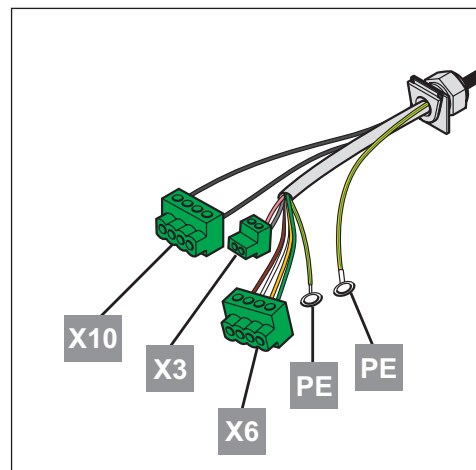
Jel.	Csatlakozó
X10	Hálózati betáplálás
X2	Fék (kék + fekete)
X7	1 – 2 = mikrokapcsoló Vészhelyzet esetén való kézi működtetés
	3 – 4 = motor termoérintkezője
X3	Biztonsági kör (vezérlés)
X6	RS485 interfész
X4	Abszolút érték jeladó
X13	Motorcsatlakozás
FV	frekvenciaváltó

### Motor csatlakozás



Kapsok (FV)	Jel.	Szín
1 (U)	U1 / W2	barna + zöld
2 (V)	V1 / U2	fekete + piros
3 (W)	W1 / V2	kék + sárga

### Csatlakozókábel (GIGAcontrol A)

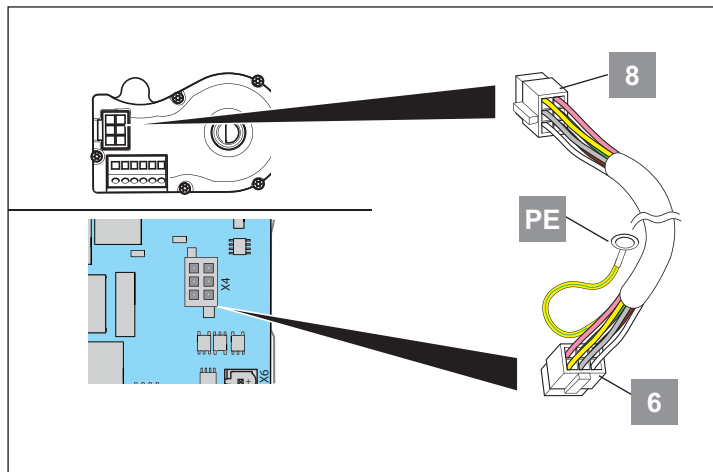


### Állapot-LED

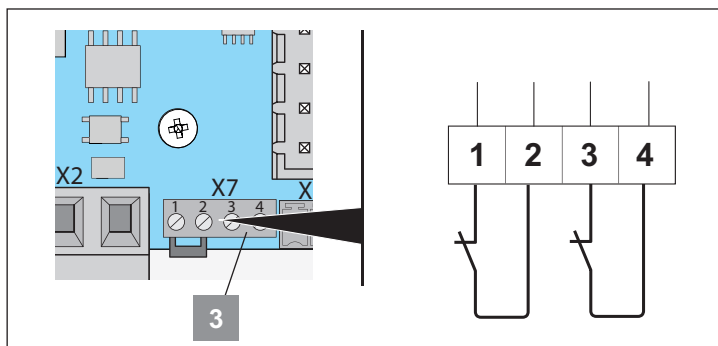
Állapot-LED	Szín	Jelentés
POW	zöld	Tápellátás
UC	piros	Üzemkész állapot
COM	sárga	Kommunikáció a GIGAcontrol A vezérléssel

# Szerelés

## Abszolútérték jeladó csatlakozása

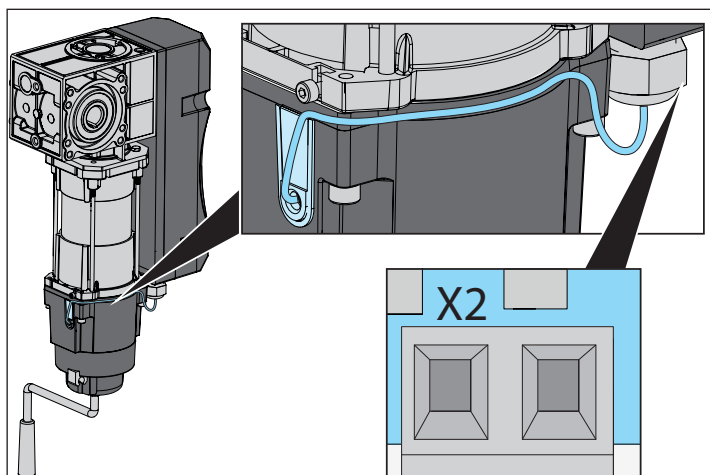


## Biztonsági kör csatlakozás (X7)

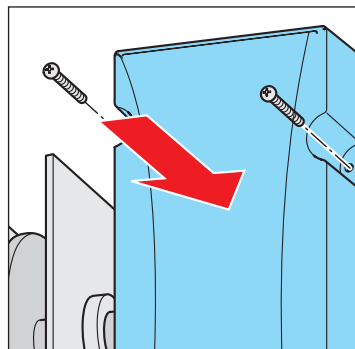


Kapcsok	Csatlakozó
1	Mikrokapcsoló
2	Vészhelyzet esetén való kézi működtetés
3	Motor termoérintkezője
4	

## Fék csatlakozás (X2)



## FU szerelés befejezése



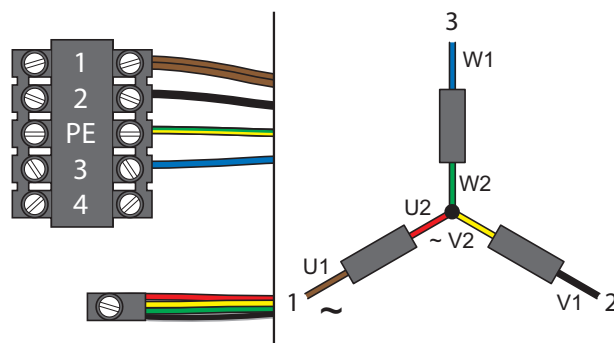
1. Helyezze fel a burkolatot.
2. 4 csavarral rögzítse a burkolatot.

## Vezetékbekötés 3~400V-os hálózat esetén



**MEGJEGYZÉS!**

Megengedett kábelkeresztmetszet minden kapocsra:  
Max. 2,5 mm<sup>2</sup>.



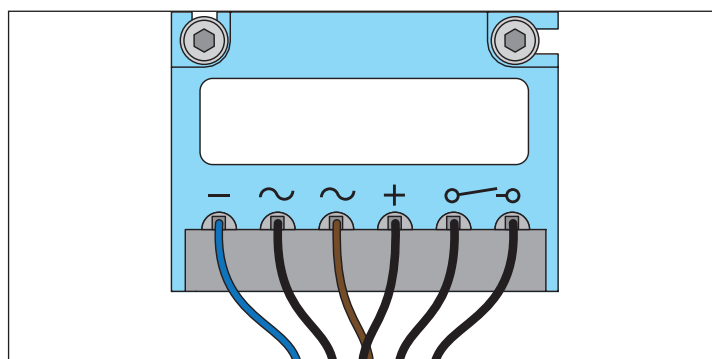
Kapcsok	Jel.	Szín	
GIGAspeed	GIGAcontrol A		
1	38	U1 / ~	2 x barna
2	40	V1	fekete
PE	PE	PE	zöld-sárga
3	42	W1	kék
csillagpont		U2 / V2 / W2 / ~	piros + sárga + zöld + fekete

## Fékegyenirányító



**MEGJEGYZÉS!**

Megengedett kábelkeresztmetszet minden kapocsra:  
Max. 2,5 mm<sup>2</sup>.



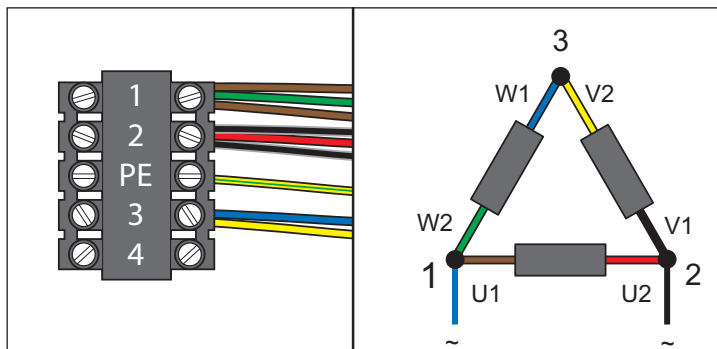


# Szerelés

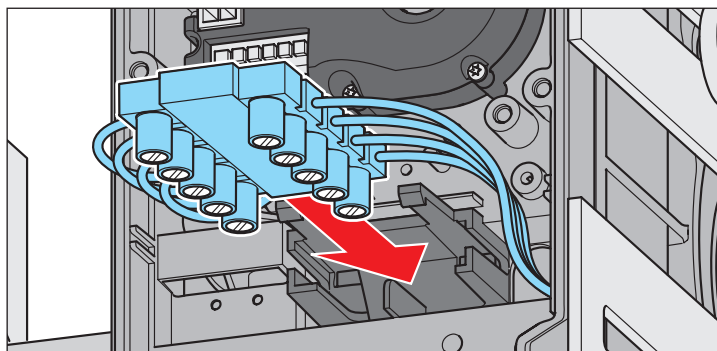
Kapcsok	Jel.	Szín	GIGAcontrol A
-	Fék	kék	-
~	csillagpont	fekete	-
~	U1	barna	-
+	Fék	fekete	-
	Rel 1	fekete	73. kapocs
	Rel 1	fekete	72. kapocs

## Vezetékbekötés 3~230V-os hálózat esetén

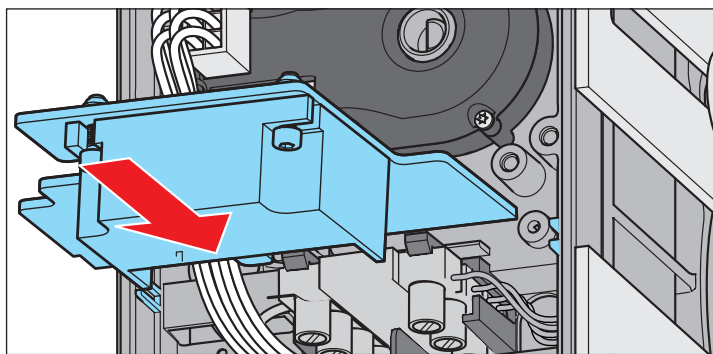
**i** MEGJEGYZÉS!  
Megengedett kábelkeresztmetszet minden kapocsra:  
Max. 2,5 mm<sup>2</sup>



Kapcsok		Jel.	Szín
GIGAspeed	GIGAcontrol A		
1	38	U1 / W2 / ~	2 x barna + zöld
2	40	V1 / U2 / ~	2 x fekete + piros
PE	PE	PE	zöld-sárga
3	42	W1 / V2	kék + sárga
~	-	Fékegyenirányító	kék + fekete

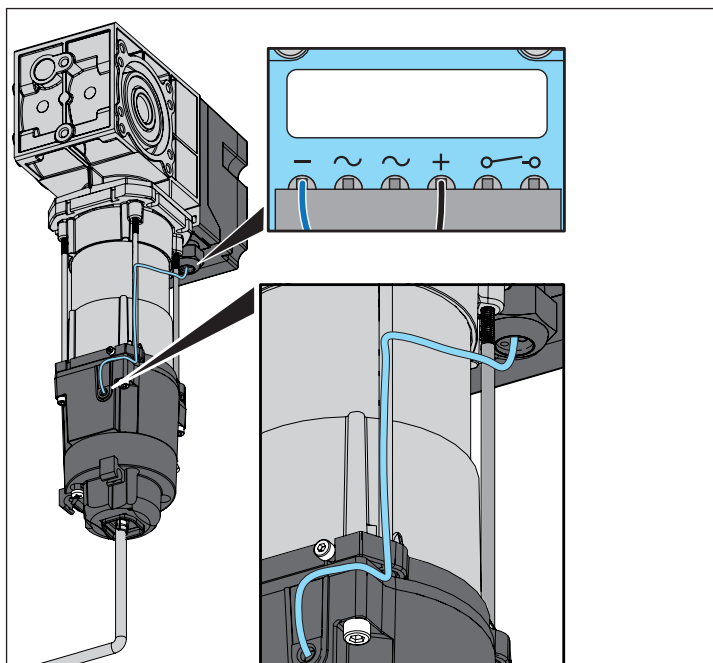


1. A vezetékek enyhé meghúzásával ellenőrizze a bekötést.
2. Helyezze be a dugaszkapcsot a tartóba.
3. Rögzítse a kábelt, ügyeljen a dugaszkapocs és a kábelvégek rögzítettségére.



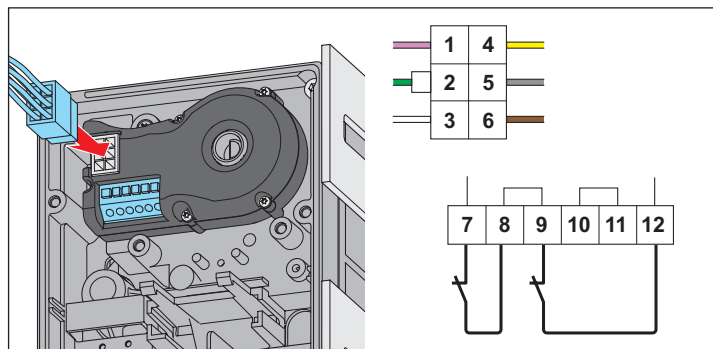
4. Vezesse be a fékegyenirányítót a végálláskapcsoló házban lévő sínbe.

## Fék csatlakozás



## A digitális végálláskapcsoló (kódoló) bekötése

A digitális végálláskapcsoló egy abszolútérték-kódoló, amely RS485-ös interfészen keresztül kapcsolódik a vezérléshez. A beállítást, a végállások kiértékelését, a biztonsági pozíciókat és a további kapcsolási pontokat a vezérlés végzi.

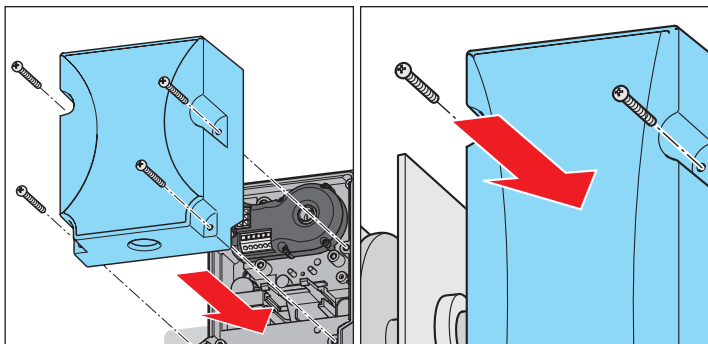




# Szerelés

Kapocs	Funkció
7 + 8	Motor termoérintkezője
<b>Alapkitétel</b>	
9 + 12	Vészhelyzeti kézi működtetés mikrokapcsolója
<b>Kiegészítő biztonsági elemmel (opció)</b>	
9 + 10	Vészhelyzeti működtetés mikrokapcsolója
11 + 12	Kiegészítő biztonsági elem

1. A kódoló 6 pólusú csatlakozójával kösse össze a soros interfészt és a biztonsági kört a vezérléssel.
2. A kódoló oldalsó kapocslécébe kösse be a biztonsági elemek – pl. termoérintkező és vészhelyzeti működtetés – nyitóérintkezőit.
3. A nem használt kapcsokba helyezzen kábelhidat, ill. további biztonsági elemek bekötéséhez távolítsa el a hidakat az érintett rugós kapcsokból.
4. A vezetékek betolásához vagy eltávolításához nyissa ki a rugós kapcsot a felette lévő gomb megnyomásával.
5. Rögzítse a kábelt, ügyeljen a dugaszkapocs és a kábelvégek rögzítettségére.



6. Helyezze fel a burkolatot.
7. 4 csavarral rögzítse a burkolatot.

Hosszú házzal rendelkező meghajtásoknál pl. a vezérlések is beépítettek lehetnek, ehhez lásd a készülékek üzemeltetési útmutatóját.

## A vezérlés felszerelése és bekötése

- Üzembe helyezés előtt szerelje fel és kösse be a vezérlést, ehhez lásd a vezérlés üzemeltetési útmutatóját.

## Biztonsági elemek és tartozékok bekötése

- Biztonsági elemek és tartozékok utólagos bekötése esetén állítsa be azokat a vezérlésben, ehhez lásd a vezérlés üzemeltetési útmutatóját.

## Biztonsági tudnivalók



### FIGYELEM!

Szerelje le a szállítási biztosítóeszközöket, valamint a kapu kézi működtetéséhez szükséges összes kötelet vagy húzófület.



### FIGYELEM!

A betanítási folyamatot mindig a kapura való rálátás mellett végezze. Gondoskodjon arról, hogy sem személyek, sem állatok vagy tárgyak ne legyenek a kapu veszélyzónájában!



### FIGYELEM!

Frekvenciaváltóval ellátott meghajtásoknál a végállások betanítási folyamata a beállított maximális sebességgel történik.

## Futásirány ellenőrzése



### MEGJEGYZÉS!

A futásirány ellenőrzésének leírása az adott vezérlés útmutatójában található. Ez a folyamat nagyon fontos és körültekintően kell elvégezni.

## A végállások és a végálláskapcsolók beállítása

Ehhez lásd a vezérlés üzemeltetési útmutatóját.

# Üzem

## Vészhelyzet esetén való kézi működtetés



### FIGYELEM!

A vészhelyzet esetén történő kézi működtetés előtt válassza le a kapuberendezést a hálózatról. A vészhelyzet esetén történő kézi működtetés csak álló motor mellett és kizárólag szerviztechnikus vagy betanított személyzet által végezhető. A kézi működtetés csak biztonságos helyzetből végezhető.



### MEGJEGYZÉS!

A kézi- és motor üzemmód közötti átkapcsolás a kapu bármely helyzetében történhet.



### MEGJEGYZÉS!

A kaput tilos a véghelyzeten túlra mozgatni, különben a biztonsági kapcsoló működésbe lép.

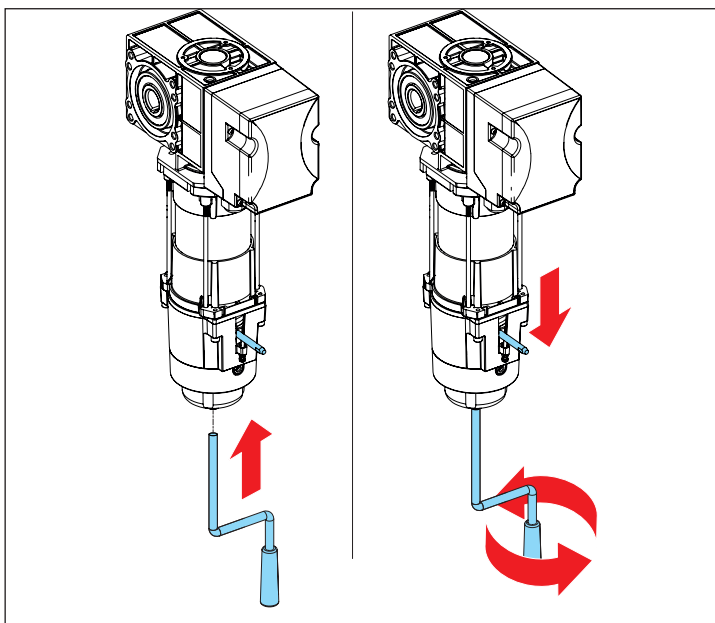
A kapuberendezés elektromos működése csak akkor lehetséges újra, ha a biztonsági kapcsolót vészhelyzet esetén történő kézi működtetéssel "kiszabadítják".

## Kapu nyitása és zárása kézi forgatókarral



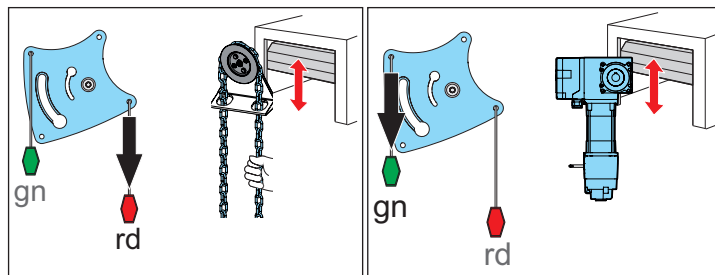
### FIGYELEM!

A forgatókart a fék kioldásakor / szellőztetésekor stabilan kell tartani, mivel a kapu ekkor akaratlanul és önállóan elmozdulhat.



1. Vegye ki a forgatókart a tartóból.
2. Enyhe nyomás kifejtésével és kissé elforgatva tolja be a forgatókart ütközésig a forgattyúházba.
3. A kar működtetésével oldja ki a féket és a forgatás közben tartsa meg.  
⇒ A meghajtás biztonsági áramköre megszakad.
4. Forgassa a forgatókart, és nyissa ki vagy zárja be a kaput.
5. Húzza ki a forgatókart a forgattyúházból, és helyezze vissza a tartóba.  
⇒ A meghajtás ismét készen áll a motoros üzemre.

## Kapu nyitása és zárása a kézi forgatólánccal



1. Húzza meg egyszer a piros fogantyús kötelet (húzóerő max. 250 N).  
⇒ A meghajtás biztonsági áramköre megszakad.  
⇒ A csőrőkerék tengelye elmozdul, és a kapu a kézi forgatólánccal mozgatható.
2. Nyissa ki vagy zárja be a kaput a kézi forgatólánccal.
3. Húzza meg egyszer a zöld fogantyús vészkioldó kötelet (húzóerő max. 250 N).  
⇒ A meghajtás ismét készen áll a motoros üzemre.

# Karbantartás és ápolás

## Biztonsági tudnivalók



**VESZÉLY!**

**Soha ne tisztítsa a meghajtást vagy a vezérlést víztömlővel vagy nagynyomású mosóval.**

- A tisztításhoz ne használjon lúgokat vagy savakat.

## Rendszeres ellenőrzés

- Tisztítsa meg a meghajtást a szennyeződésektől és alkalmanként törölje le egy száraz ronggyal.
- Rendszeresen ellenőrizze a meghajtást, nem lepték-e be rovarok, vagy nem nedves-e, szükség esetén szárítsa, ill. tisztítsa meg.

- Ellenőrizze az összes rögzítőcsavar meghúzását, szükség esetén húzza után őket.
- A hajtómű élettartamkenésű és karbantartásmentes. A leajtótengelyt rozsdamentes állapotban kell tartani.
- Ellenőrizze a meghajtás burkolatának megfelelő illeszkedését.
- A biztonsági berendezéseket rendszeresen, de legalább évente egyszer ellenőrizze, hogy helyesen működnek-e (pl. BGR 232, 2003-as kiadás; csak Németországban érvényes).
- Rendszeresen ellenőrizze a feszültség alatt álló kábelek és vezetékek szigetelési hibáit vagy megtörését.



**VESZÉLY!**

**Hiba észlelése esetén helyezze üzemen kívül a berendezést, biztosítsa visszakapcsolás ellen, és gondoskodjon a hiba elhárít(tat)ásáról.**

## Karbantartás és kiegészítő ellenőrzés

Ellenőrzés	Viselkedés	igen/ nem	Lehetséges ok	Megoldás
<b>Biztonsági élvédelem, ha van</b> Nyissa ki, ill. zárja a kaput és közben működtesse a biztonsági érintkezőléceket.	A kapu a vezérlés beállításának megfelelően viselkedik.	igen nem	<ul style="list-style-type: none"> <li>• Minden rendben van!</li> <li>• Kábelszakadás, kapocs meglazult.</li> <li>• A vezérlés hibásan van beállítva.</li> <li>• A biztonsági érintkezőléc meghibásodott.</li> </ul>	<ul style="list-style-type: none"> <li>• Ellenőrizze a huzalozást, húzza utána a kapcsokat.</li> <li>• Állítsa be a vezérlést.</li> <li>• Helyezze üzemen kívül a berendezést, és biztosítsa visszakapcsolás ellen, hívja az ügyfélszolgálatot!</li> </ul>
<b>Fénysorompó, ha van</b> <b>Lásd a vezérlés útmutatóját</b> Nyissa ki, ill. zárja a kaput, és közben szakítsa meg a fény sorompót.	A kapu a vezérlés beállításának megfelelően viselkedik.	igen nem	<ul style="list-style-type: none"> <li>• Minden rendben van!</li> <li>• Kábelszakadás, kapocs meglazult.</li> <li>• A vezérlés hibásan van beállítva.</li> <li>• Fénysorompó elszennyeződött.</li> <li>• A fény sorompó meghibásodott.</li> </ul>	<ul style="list-style-type: none"> <li>• Ellenőrizze a huzalozást, húzza utána a kapcsokat.</li> <li>• Állítsa be a vezérlést.</li> <li>• Tisztítsa meg a fény sorompót.</li> <li>• Helyezze üzemen kívül a berendezést, és biztosítsa visszakapcsolás ellen, hívja az ügyfélszolgálatot!</li> </ul>
<b>Biztonsági végállaskapcsoló</b> <b>Lásd a vezérlés útmutatóját</b> Mozgassa a kaput a beállított felső és alsó végállásba. Mozgassa a kaput a vészhelyzeti kézi működtetéssel a végálláson túlra.	A vezérlésnek hibaüzenetet kell jeleznie. A kapunak nem szabad motorosan mozgathatónak lennie. Ezután mozgassa visszafelé a kaput vészhelyzeti kézi működtetéssel. Ha ismét eléri a beállított végállást, akkor a kapu motoros üzeme ismét lehetséges.			<ul style="list-style-type: none"> <li>• A biztonsági végállaskapcsolót úgy kell beállítani, hogy a végállások elérésekor ne keletkezzenek károk, és a kötelek ne ugorjanak le.</li> </ul>

## Leszerelés

**i** **FONTOS!**  
**Vegye figyelembe a biztonsági előírásokat!**

A munka menete megegyezik a "Szerelés" című fejezetben leírtakkal, de itt fordított sorrendben. A leírt beállítási munkák elmaradnak.

## Ártalmatlanítás

**i** **FONTOS!**  
**A hajtómű olajat tartalmaz. Ügyeljen a szakszerű ártalmatlanításra.**

**!** **VESZÉLY!**  
**Az akkumulátorok, elemek és a meghajtás komponenseinek szakszerűtlen tárolása, használata vagy ártalmatlanítása egészségügyi veszélyt jelent az emberek és állatok számára.**  
**Súlyos sérülés vagy halál lehet a következmény.**

- Az akkumulátorokat és elemeket a gyermekek és állatok elől elzárt helyen kell tárolni.
- Az elemeket és akkumulátorokat tartsa távol a vegyi, mechanikai és termikus hatásoktól.
- A régi akkumulátorokat és elemeket ne töltsse fel.
- A meghajtás komponenseit, a régi akkumulátorokat és lemerült elemeket ne dobja a háztartási hulladékok közé. Ezeket szakszerűen kell ártalmatlanítani.
- Az akkumulátorok veszélyes vegyi anyagokat tartalmazhatnak, amelyek szennyezik a környezetet és veszélyeztetik az emberek és állatok egészségét. Különösen ügyelni kell a lítiumot tartalmazó akkumulátorok kezelésére, mivel ezek könnyen meggyulladhatnak és tüzet okozhatnak, ha nem megfelelően kezelik azokat.
- Az elektromos készülékekben lévő, tönkretétel nélkül eltávolítható elemeket és akkumulátorokat azoktól elkülönítve kell ártalmatlanítani.

**i** **MEGJEGYZÉS!**  
**Ez a készülék az elektromos és elektronikus berendezések hulladékairól szóló 2012/19/EU európai irányelvnek megfelelően van jelölve (WEEE – waste electrical and electronic equipment).**

**!** **Ez az irányelv képezi a régi készülékek EU-szerte érvényes visszavételének és újrahasznosításának keretét.**

**A meghajtás üzemen kívül helyezett komponenseit, régi akkumulátorait és régi elemeit ne dobja a kommunális hulladékok közé. A továbbiakban már nem használt komponenseket, régi akkumulátorokat és régi elemeket előírászerűen ártalmatlanítsa. Ehhez az összes helyi, és az adott országra vonatkozó rendelkezéseket be kell tartani. Szakkereskedőjénél tájékozódjon az aktuális ártalmatlanítási módokról.**



Points de collecte sur [www.quefairedemesdechets.fr](http://www.quefairedemesdechets.fr)  
Privilégiez la réparation ou le don de votre appareil !

## Garancia és vevőszolgálat

A garancia megfelel a törvényi rendelkezéseknek. Esetleges garanciális igényrel kapcsolatban forduljon a szakkereskedőhöz. A garanciális igény csak abban az országban érvényes, ahol a terméket beszerezték.

A kicserélt alkatrészek a tulajdonunkba kerülnek.

Ha ügyfélszolgálati szolgáltatásra, pótalkatrészekre vagy tartozékokra van szüksége, kérjük, forduljon a szakkereskedéshez.

# Beépítési nyilatkozatok

## Beépítési nyilatkozat

nem teljes gép beszerelésére vonatkozóan a 2006/42/EK gépekre vonatkozó irányelv, II. melléklet 1 B része szerint

### SOMMER Antriebs- und Funktechnik GmbH

Hans-Böckler-Straße 27

73230 Kirchheim unter Teck

Németország

cég kijelenti, hogy a

### GIGAspeed

az alábbiakkal összhangban:

- a gépi berendezésekre vonatkozó 2006/42/EK irányelv
  - a kitesztelt elektromos berendezésekre vonatkozó 2014/35/EU irányelv
  - az elektromágneses összeférhetőségre vonatkozó 2014/30/EU irányelv
  - RoHS 2011/65/EU irányelv
- előírásaival összhangban kerültek kifejlesztésre, tervezésre és gyártásra.  
A következő szabványok kerültek alkalmazásra:

EN ISO 13849-1, PL "C" kat. 2	Gépek biztonsága - Vezérlések biztonsági alkatrészei
	- 1. rész: A kialakítás általános elvei
EN 60335-1, amennyiben alkalmazható	Elektr. készülékek / kapu meghajtások biztonsága
EN 61000-6-3	Elektromágneses összeférhetőség (EMC) - Zavarkibocsátás
EN 61000-6-2	Elektromágneses összeférhetőség (EMC) - Zavarállóság
EN 60335-2-95	Házi használatú és hasonló célú elektromos készülékek biztonsága
	- 2. rész: Speciális követelmények a függőleges mozgású garázs kapu meghajtások lakóterületen való alkalmazására vonatkozóan
EN 60335-2-103	Házi használatú és hasonló célú elektromos készülékek biztonsága
	- 2. rész: Kapuk, ajtók és ablakok meghajtásainak egyedi előírásai

A gépi berendezésekre vonatkozó 2006/42/EK irányelv 1. mellékletének alábbi pontjai kerültek be- tartásra: 1.1.2, 1.1.3, 1.1.5, 1.2.1, 1.2.2, 1.2.3, 1.2.4, 1.2.5, 1.2.6, 1.3.1, 1.3.2, 1.3.4, 1.3.7, 1.5.1, 1.5.4, 1.5.6, 1.5.14, 1.6.1, 1.6.2, 1.6.3, 1.7.1, 1.7.3, 1.7.4

Az irányelv VII. része B pontja szerinti speciális műszaki dokumentumok elkészültek, melyeket a hatóságok kérésére elektronikus formában rendelkezésre bocsátunk.

A meghajtást csak a következő feltételek mellett szabad használni:

- a referencialistában felsorolt kaputípusokkal való kombinációban, lásd a tanúsítványok alatt:

[www.sommer.eu](http://www.sommer.eu)

A részben kész gép a gépekről szóló 2006/42/EK irányelv értelmében csak kapurendszerbe besze- relve alkot teljes gépet. A kapurendszer csak akkor vehető üzembe, ha megállapították, hogy a tel- jes berendezés megfelel a fenti EU-irányelvek rendelkezéseinek.

A műszaki dokumentáció összeállítására meghatalmazott a nyilatkozatot kézzel ellátó sze- mély.

Kirchheim unter Teck, 2016.04.20.



i.V.

Jochen Lude

A dokumentáció elkészítéséért fele- lős személy

## UKCA declaration of incorporation

SOMMER Antriebs- und Funktechnik GmbH

Hans-Böckler-Straße 27

73230 Kirchheim unter Teck

Germany

hereby declares that the products designated below, have been developed, designed and manufactured in conformity with the:

- Supply of Machinery (Safety) Regulations 2008
- Electrical Equipment (Safety) Regulations 2016
- Electromagnetic Compatibility Regulations 2016
- The Restriction of the Use of Certain Hazardous Substances in Electrical and Electronic Equip- ment Regulations 2012

The machine component must not be put into service until it has been established that the machine into which the machine component is to be incorporated complies with the provisions of the Supply of Machinery (Safety) Regulations 2008

### The following standards were applied:

BS EN ISO 13849-1 , PL „C“ Cat. 2	Safety of machinery. Safety-related parts of control systems. Ge- neral principles for design
	- Part 1: General principles for design
BS EN 60335-1+A15 where applicable	Household and similar electrical appliances. Safety. General requirements
BS EN IEC 61000-6-3	Electromagnetic compatibility (EMC). Generic standards. Emission standard
BS EN IEC 61000-6-2	Electromagnetic compatibility (EMC). Generic standards. Immu- nity standard for industrial environments
BS EN 60335-2-95+A2	Household and similar electrical appliances. Safety.
	- Part 2: Particular requirements for drives for vertically moving garage doors for residential use
BS EN 60335-2-103	Household and similar electrical appliances. Safety.
	- Part 2: Particular requirements for drives for gates, doors and windows

### Product type

### Products

#### Industrial door operator

#### GIGAspeed

The following requirements of Annex 1 of the Supply of Machinery (Safety) Regulations 2008 are met: 1.1.2, 1.1.3, 1.1.5, 1.2.1, 1.2.2, 1.2.3, 1.2.4, 1.2.5, 1.2.6, 1.3.1, 1.3.2, 1.3.4, 1.3.7, 1.5.1, 1.5.4, 1.5.6, 1.5.14, 1.6.1, 1.6.2, 1.6.3, 1.7.1, 1.7.3, 1.7.4

The special technical documentation was prepared in accordance with Annex VII Part B and will be submitted to regulators electronically on request.

The product may only be used in combination with door types in the reference list, which can be found under Certifications at

[www.sommer.eu](http://www.sommer.eu)

The products are imported into the United Kingdom by:

**SOMMER Doco**

Unit B3 Elvington Industrial Estate

Elvington

York

YO41 4AR

Kirchheim unter Teck

27.10.2022

UK  
CA

i.V.

Jochen Lude

Dokumentenverantwortlicher