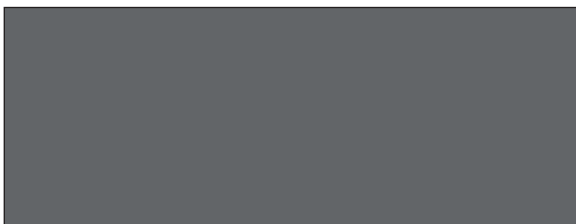


NL VERTALING VAN DE ORIGINELE MONTAGE- EN BEDIENINGSHANDLEIDING

Schuifhekaandrijving

SP 900



Actuele handleiding downloaden:



Somloq
Rollingcode

Inhoudsopgave

Algemene informatie	3	Inbedrijfname/bedrijf	23
Symbolen	3	Besturingsreset uitvoeren.....	23
Veiligheidsaanwijzingen	3	Programmering.....	23
Beoogd gebruik	4	Veiligheidsaanwijzingen	24
Toegestane deurbladmaten.....	4	Radio-ontvanger (variant – Somloq Rollingcode).....	24
Technische gegevens.....	4	Radio-ontvanger (variant – SOMloq2).....	25
Max. trek-/drukkracht.....	4	Inbedrijfname afsluiten	28
Afmetingen	5	Veiligheidsaanwijzingen	28
Montagevoorbereidingen	6	Deur openen.....	28
Veiligheidsaanwijzingen	6	Deur sluiten	28
Benodigd gereedschap	6	Gedefinieerd openen/sluiten	28
Persoonlijke beschermmiddelen (PBM)	6	Gedeeltelijk openen.....	28
Omvang van de levering	6	Automatische sluiting	29
Pakket 1	6	Waarschuwingstijd.....	29
Pakket 2	7	Dodemans-modus	29
Tips voor de montage.....	8	Obstakelherkenning	30
Montage	9	Stroomspaarmodus	30
Fundering	9	Overbelastingsbeveiliging	31
Zuilmontage.....	9	Gebruik na stroomuitval	31
Montage van de aandrijving	11	Noodontgrendeling	31
Montage van de tandstangen.....	12	Klein en groot onderhoud	32
Stel de tandspeling in	13	Veiligheidsaanwijzingen	32
Aansluiten	14	Regelmatige controle	32
Veiligheidsaanwijzingen	14	Hulp bij storingen	33
Montageplaats	14	Omschrijving van de knippervolgorde van de LEDs.....	33
Netaansluiting.....	15	Demontage en afvoeren	34
Veiligheidsinstallaties aansluiten	15	Demontage.....	34
Drukknop aansluiten.....	17	Afvoeren	34
Potentiaalvrij relaiscontact.....	17	Garantie en klantendienst	34
Optionele aansluitmogelijkheden	18	DIP-schakelaar instellingen	35
Aansluiting/Inbedrijfname	19	Bedradingschema	36
Accu	19		
Veiligheidsaanwijzingen	21		
Stroomvoorziening herstellen.....	21		
Eindschakelaar monteren.....	21		

Algemene informatie

Symbolen



WAARSCHUWINGSTEKEN:

Belangrijke veiligheidsaanwijzingen!

Let op – Voor de veiligheid van personen is het van levensbelang dat alle aanwijzingen worden opgevolgd. Deze aanwijzingen bewaren!



OPMERKINGSTEKEN:

Informatie, nuttige aanwijzing!

1 (1) Wijst aan het begin of in de tekst op een bijbehorende afbeelding.

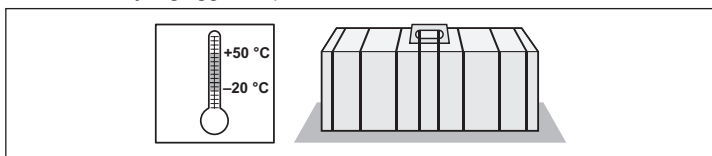
Veiligheidsaanwijzingen

Algemeen

- Deze montage- en bedieningshandleiding moet door de persoon die de aandrijving monteert, gebruikt of onderhoudt, gelezen, begrepen en nageleefd worden.
- Bewaar deze montage- en bedieningshandleiding altijd binnen handbereik.
- Montage, aansluiting en eerste ingebruikneming van de aandrijving mogen alleen door deskundige personen uitgevoerd worden.
- Monteer de aandrijving alleen aan correct afgestelde deuren. Een verkeerd afgestelde deur kan ernstige letsels veroorzaken of de aandrijving beschadigen.
- De fabrikant is niet aansprakelijk voor schade en bedrijfsstoringen die door het niet-naleven van de montage- en bedieningshandleiding ontstaan.
- Ongevalspreventievoorschriften en geldende normen in de betreffende landen in acht nemen.
- Richtlijn „Technische regels voor werkbladen ASR A1.7” van het comité voor werkplaatsen (ASTA) in acht nemen en opvolgen (in Duitsland voor de exploitant geldig).
- Maak de aandrijving voor werkzaamheden eraan spanningsloos en beveilig hem tegen herinschakelen. Hierbij behoort tevens een evt. aangesloten accu.
- Alle kabels moeten worden vast aangelegd en tegen verplaatsing beveiligd.
- Gebruik alleen originele reserveonderdelen, accessoires en origineel bevestigingsmateriaal van de fabrikant.

over de opslag

- De aandrijving mag alleen in gesloten en droge ruimtes bij een ruimtemtemperatuur van -20 °C tot $+50\text{ °C}$ opgeslagen worden.
- De aandrijving liggend opslaan.



Voor het gebruik

- De aandrijving mag alleen gebruikt worden als er een ongevaarlijke krachttolerantie is of de veiligheid door andere veiligheidsinstallaties te allen tijde is gewaarborgd. De krachttolerantie moet zo gering ingesteld zijn, dat de sluitkracht het gevaar op verwondingen uitsluit, zie hoofdstuk „Onderhoud en verzorging”.
- Nooit in een lopende deur of bewegende delen grijpen.
- Pas door de deur rijden als hij geheel is geopend.
- Aan de mechaniek of de sluitkanten van de deur kan er gevaar bestaan om bekneld te raken of zich te snijden.
- Bij de automatische sluiting moeten de hoofd- en secundaire sluitranden volgens de huidige geldige richtlijnen en normen worden beveiligd.
- Bij het openen of sluiten van de deur mogen zich geen kinderen, personen, dieren of voorwerpen in het bewegingsbereik van de deur bevinden.
- Regelmatig controleren of de veiligheids- en beschermingsfuncties goed werken, indien nodig storingen verhelpen. Zie Onderhoud en service.

voor de radiobesturing

- De radiobesturing is alleen voor toestellen en installaties toegestaan waarbij een radiosturing in de zender of ontvanger geen gevaar voor mensen, dieren of voorwerpen vormt of waarbij het risico door andere veiligheidsinrichtingen ingedekt is.
- De gebruiker moet erover geïnformeerd worden dat de afstandsbediening van installaties met een risico op ongevallen, indien überhaupt, alleen bij direct visueel contact mag gebruikt worden.
- De radiobesturing mag alleen gebruikt worden als de beweging van de deur ingezien kan worden en als zich geen personen of voorwerpen in het bewegingsbereik bevinden.
- Handzender zodanig bewaren dat ongewilde bediening, bijv. door kinderen of dieren uitgesloten is.
- De exploitant van de draadloze installatie heeft generlei bescherming tegen storingen door andere radiozendinstallaties en toestellen (bijv.: radiozendinstallaties die correct in hetzelfde frequentiebereik gebruikt worden). Bij het optreden van ernstige storingen wendt u zich tot met de voor u bevoegde centrale met radio-ontstoring (radioplaatsbepaling)!
- Handzender niet op radiotechnisch gevoelige plaatsen of installaties gebruiken (bijv.: luchthaven, ziekenhuis).

Typeplaatje

- Het typeplaatje is binnen op de basisdrager/behuizing aangebracht. Op het typeplaatje is de precieze typebenaming en de fabricagedatum (maand/jaar) van de aandrijving te vinden.

Algemene informatie

Beoogd gebruik

- De aandrijving is uitsluitend voor het openen en sluiten van schuifdeuren bestemd (zie EN 12433-1). Elk ander of verdergaand gebruik geldt als niet beoogd gebruik. De fabrikant is niet aansprakelijk voor schade, die wordt veroorzaakt door ander gebruik. Uitsluitend de gebruiker draagt daarvoor het risico. De garantie vervalt hierdoor.
- Deuren die met een aandrijving geautomatiseerd worden, moeten aan de momenteel geldende normen en richtlijnen voldoen: bijv. EN 12604, EN 12605.
- Neem de veiligheidsafstanden volgens de norm EN 12604, tussen deur en omgeving in acht.
- Aandrijving mag alleen in een technisch perfecte staat, volgens het beoogd gebruik, op een veilige manier conform de aanwijzingen in de montage- en bedieningshandleiding gebruikt worden.
- De looprail zo leggen, dat water hiervan kan aflopen om in de winter ijsafzettingen te vermijden.
- De deur moet soepel in de geleider en op de looprail lopen, zodat de aandrijving exact kan reageren en de deur in noodgevallen kan uitschakelen.
- De deur moet in geopende en gesloten stand een mechanische eindaanslag hebben, anders kan bij een noodontgrendeling uit de geleider worden geschoven.
- Storingen, die de gezondheid kunnen schaden, moeten onmiddellijk verholpen worden.
- De deur moet stabiel en buigstijf zijn, d.w.z. de deur mag bij het openen of sluiten niet doorbuigen of wringen.
- De aandrijving kan geen defecten of een verkeerde montage van de deur compenseren.
- Aandrijving niet in explosieve zones gebruiken.
- Aandrijving niet in ruimtes met agressieve atmosfeer gebruiken.

Eenvoudige conformiteitsverklaring

Hierbij verklaart **SOMMER Antriebs- und Funktechnik GmbH**, dat de radioapparatuur (SP 900) voldoet aan de richtlijn 2014/53/EU. De volledige tekst van de EU-conformiteitsverklaring voor radiotechniek kunt u inzien onder:



<https://som4.me/mrl>

Toegestane deurbladmaten

min. loopweg:	1.400 mm	
max. loopweg:	8.000 mm	
	deurgewicht	Stijging

Afhankelijk van de gebruikte as

Standaardas	Max. 250 kg	3,5 %*
	251–400 kg	0 %
Verlengde as Verstelbereik 50 mm	Max. 400 kg	0 %
Verlengde as Verstelbereik 100 mm	Max. 300 kg	0 %

* De deur mag in combinatie met een **SP 900** een maximale stijging van 3,5 % hebben en moet voldoen aan de toepasselijke normen en richtlijnen, met name EN 12604.
Radiaal dempers worden aanbevolen voor stijgende deuren, maar zij garanderen geen veiligheid en dienen alleen om de snelheid optimaal te regelen.

Technische gegevens

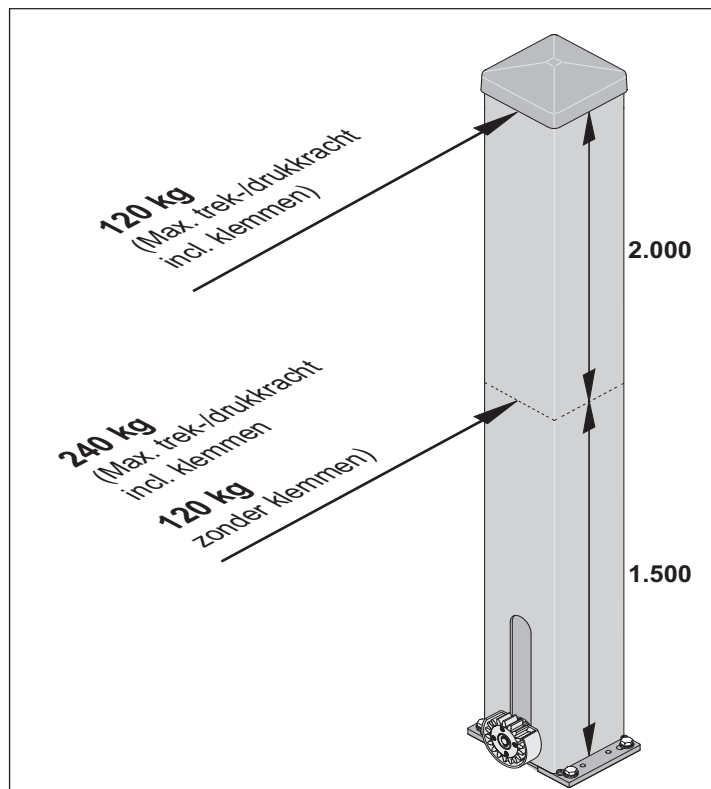
Nominale spanning	AC 220–240 V
Nominale frequentie	50–60 Hz
Geheugenplaatsen radio-ontvanger	112* 40/450**
Gebruikstemperatuurbereik	–20 °C tot +60 °C
Beschermingsgraad	Aandrijving: IP44 besturing: IP64
Max. aanhaalmoment	10 Nm
Nominaal aanhaalmoment	3 Nm
Nominaal opgenomen vermogen	46 W
max. snelheid	285 mm/s
Opgenomen vermogen, stand-by	0,5 W
Inschakelduur	S3 40 %

Emissiewaarde op de werkplek <75 dB(A) – alleen aandrijving.

* 112 Somloq Rollingcode

** 40 SOMloq2 (Memo 450)

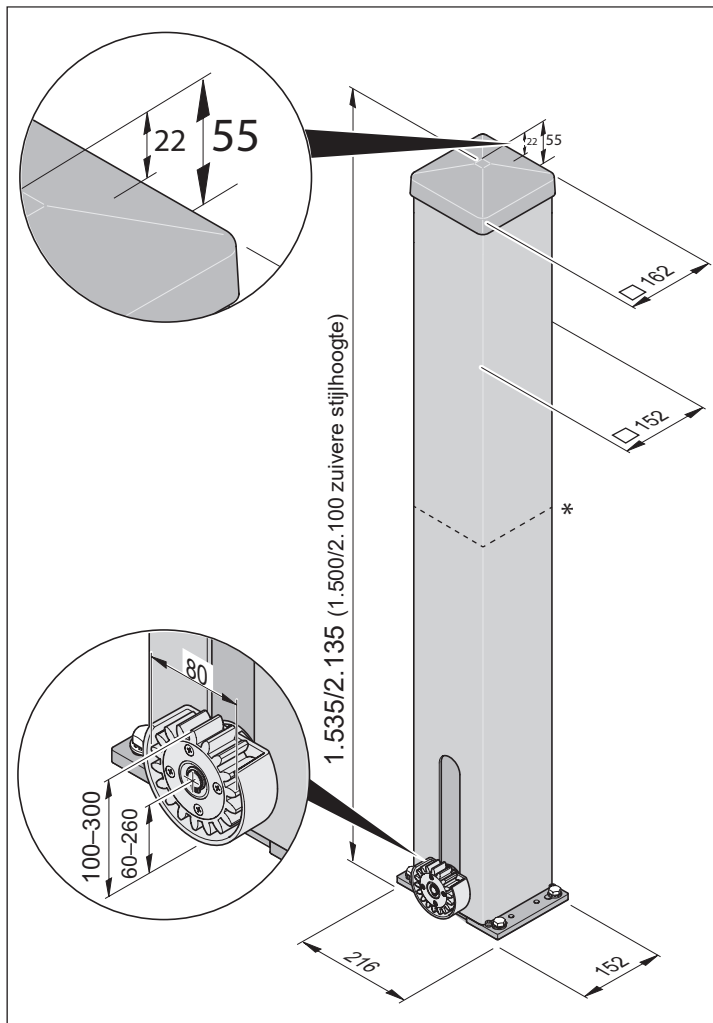
Max. trek-/drukkracht



Algemene informatie

Afmetingen

Alle maten in mm. Aandrijving is afgeregeld.



* Minimale hoogte: 800 mm

Inbouwverklaring

voor de inbouw in een niet voltooid machine
volgens de machinerichtlijn 2006/42/EG, bijlage II deel 1 B

SOMMER Antriebs- und Funktechnik GmbH

Hans-Böckler-Straße 27

73230 Kirchheim/Teck

Germany

verklaart hiermee dat de aandrijving voor schuifdeuren

SP 900

in overeenstemming met de

- machinerichtlijn 2006/42/EG
- laagspanningsrichtlijn 2014/35/EU
- richtlijn voor elektromagnetische compatibiliteit 2014/30/EU
- RoHS-richtlijn 2011/65/EU

werd ontwikkeld, geconstrueerd en vervaardigd.

De volgende normen werden toegepast:

- EN ISO 13849-1, PL „C“ cat. 2 Veiligheid van machines – Onderdelen van besturingssystemen met een veiligheidsfunctie – deel 1: Algemene regels voor ontwerp
- EN 60335-1/2, voor zover van toepassing Veiligheid van elektr. apparaten/aandrijvingen voor deuren
- EN 61000-6-3 Elektromagnetische compatibiliteit (EMC) – emissie
- EN 61000-6-2 Elektromagnetische compatibiliteit (EMC) – immuniteit
- EN 60335-2-103 Veiligheid van elektrische apparaten voor huishoudelijk en dergelijk gebruik – deel 2: Bijzondere eisen voor aandrijvingen voor deuren en vensters

Aan de onderstaande eisen uit bijlage 1 van de machinerichtlijn 2006/42/EG wordt voldaan:

1.1.2, 1.1.3, 1.1.5, 1.2.1, 1.2.2, 1.2.3, 1.2.4, 1.2.6, 1.3.2, 1.3.4, 1.3.7, 1.5.1, 1.5.4, 1.5.6, 1.5.14, 1.6.1, 1.6.2, 1.6.3, 1.7.1, 1.7.3, 1.7.4

De specifieke technische documenten zijn volgens bijlage VII deel B opgesteld en worden op verzoek elektronisch toegezonden aan de autoriteiten.

De niet-complete machine is uitsluitend bedoeld voor inbouw in een deurinstallatie om zodoende een volledige machine in overeenstemming met de machinerichtlijn 2006/42/EG te creëren. De deurinstallatie mag pas in gebruik worden genomen nadat is vastgesteld dat de volledige installatie voldoet aan de bepalingen van bovengenoemde EG-richtlijnen.

Gevolmachtigde voor het samenstellen van de technische documentatie is de ondertekenaar.

Kirchheim,
20.04.2016



i.v.

Jochen Lude
Verantwoordelijke voor
de documentatie

Montagevoorbereidingen

Veiligheidsaanwijzingen



LET OP!

Alle montageaanwijzingen in acht nemen. Een verkeerde montage kan ernstig letsel veroorzaken.

- De netspanning moet deze op het typeplaatje van de aandrijving overeenkomen.
- Alle extern aan te sluiten toestellen moeten over een veilige scheiding beschikken van de contacten tegen de netspanning volgens IEC 60364-4-41.
- Bij de plaatsing van de draden van de externe toestellen moet de norm IEC 60364-4-41 in acht worden genomen.
- Montage, aansluiting en eerste ingebruikneming van de aandrijving mogen alleen door deskundige personen uitgevoerd worden.
- Deur alleen bewegen als zich geen mensen, dieren of voorwerpen in het bewegingsbereik bevinden.
- Kinderen, gehandicapte personen of dieren uit de buurt van de deur houden.
- Bij het boren van de bevestigingsgaten een veiligheidsbril dragen.
- De aandrijving bij het boren afdekken opdat er geen vuil in de aandrijving kan dringen.

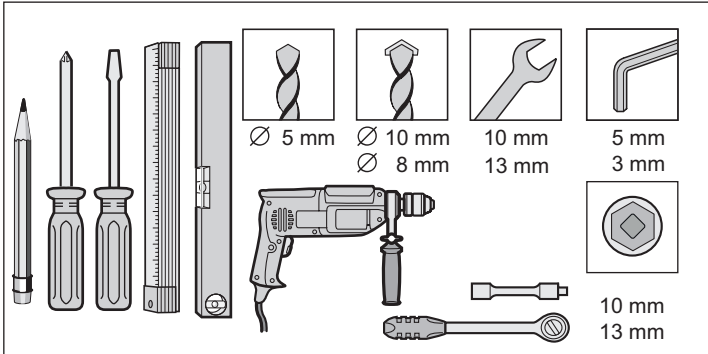


LET OP!

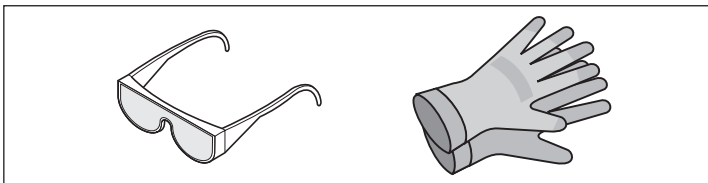
De fundering moet stevig en stabiel zijn. Aandrijving alleen aan een correct afgestelde deur monteren. Een verkeerd afgestelde deur kan ernstige verwondingen veroorzaken.

- Deuren moeten op zich stabiel zijn, omdat er hoge trek- en drukkrachten op werken. Lichte deuren van kunststof of aluminium, indien nodig voor de montage verstevigen. Vakhandelaar om advies vragen.
- Deurvergrendelingen verwijderen of onbruikbaar maken.
- Alleen toegestaan bevestigingsmateriaal (bijv. pluggen, schroeven) gebruiken. Het bevestigingsmateriaal aanpassen aan het materiaal van de vloer.
- Soepele beweging van de deur controleren.

Benodigd gereedschap



Persoonlijke beschermmiddelen (PBM)

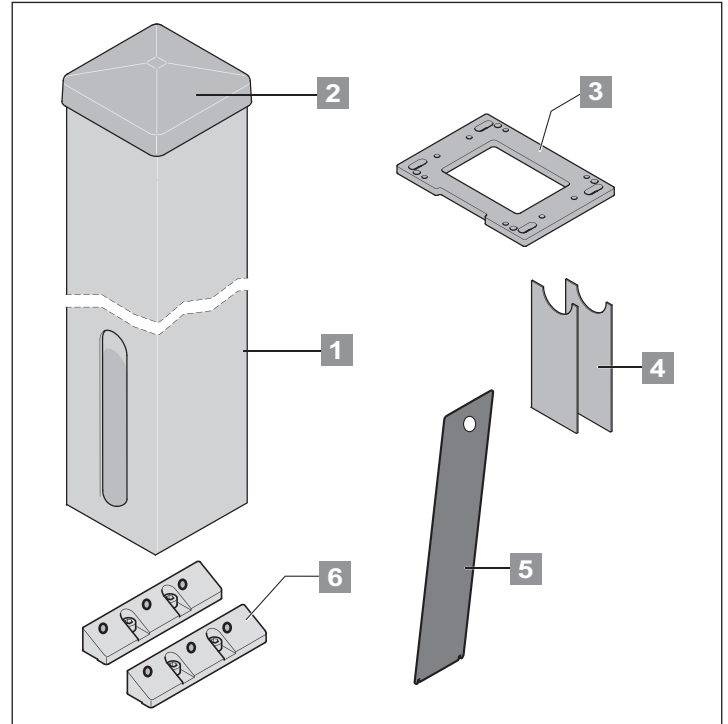


- Veiligheidsbril (om te boren).
- Werkhandschoenen.

Omvang van de levering

- Leveringsomvang voor het begin van de montage controleren, zo bespaart u tijd en onnodig werk bij het ontbreken van een deel.
- De leveromvang kan afhankelijk van de uitvoering van de aandrijving afwijken.

Pakket 1



Pakket 1

Stijlen met een hoogte van 1.500 mm

Verpakking (L × B × H)		2.350 mm x 210 mm x 165 mm
Gewicht		11,8 kg
1	1 stuks	Stijl
2	1 stuks	Stijlafdekking
3	1 stuks	Vloerplaat
4	2 stuks	Afdekking voor hoogte-instelling
5	1 stuks	Revisieklep

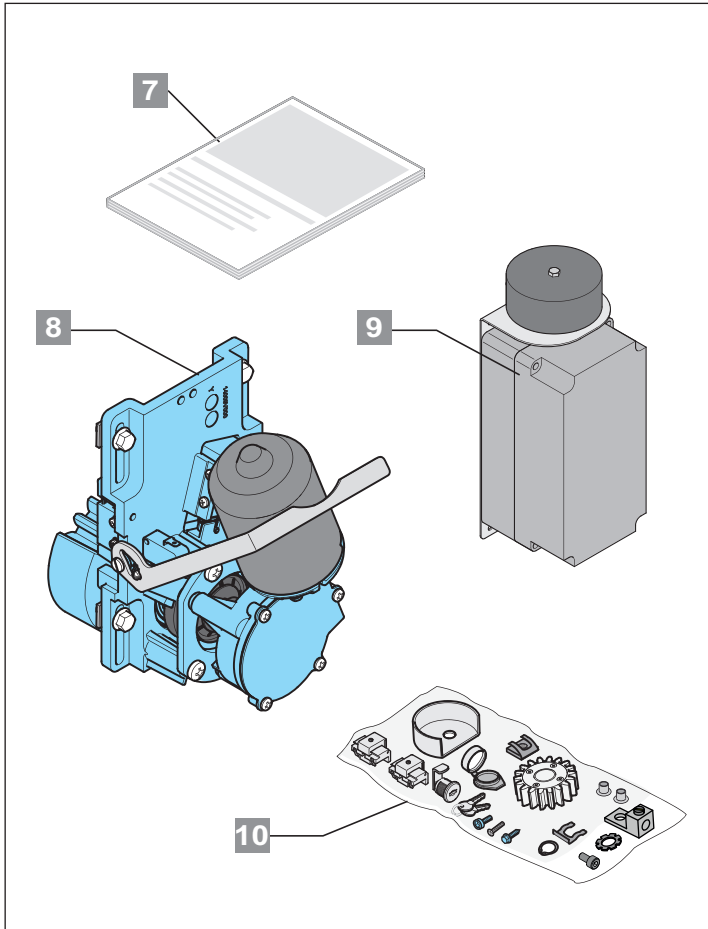
Pakket 1

Stijlen met een hoogte van 2.100 mm

Verpakking (L × B × H)		2.350 mm x 210 mm x 165 mm
Gewicht		20 kg
1	1 stuks	Stijl
2	1 stuks	Stijlafdekking
3	1 stuks	Vloerplaat
4	2 stuks	Afdekking voor hoogte-instelling
5	1 stuks	Revisieklep
6	2 stuks	Klemblok

Montagevoorbereidingen

Pakket 2



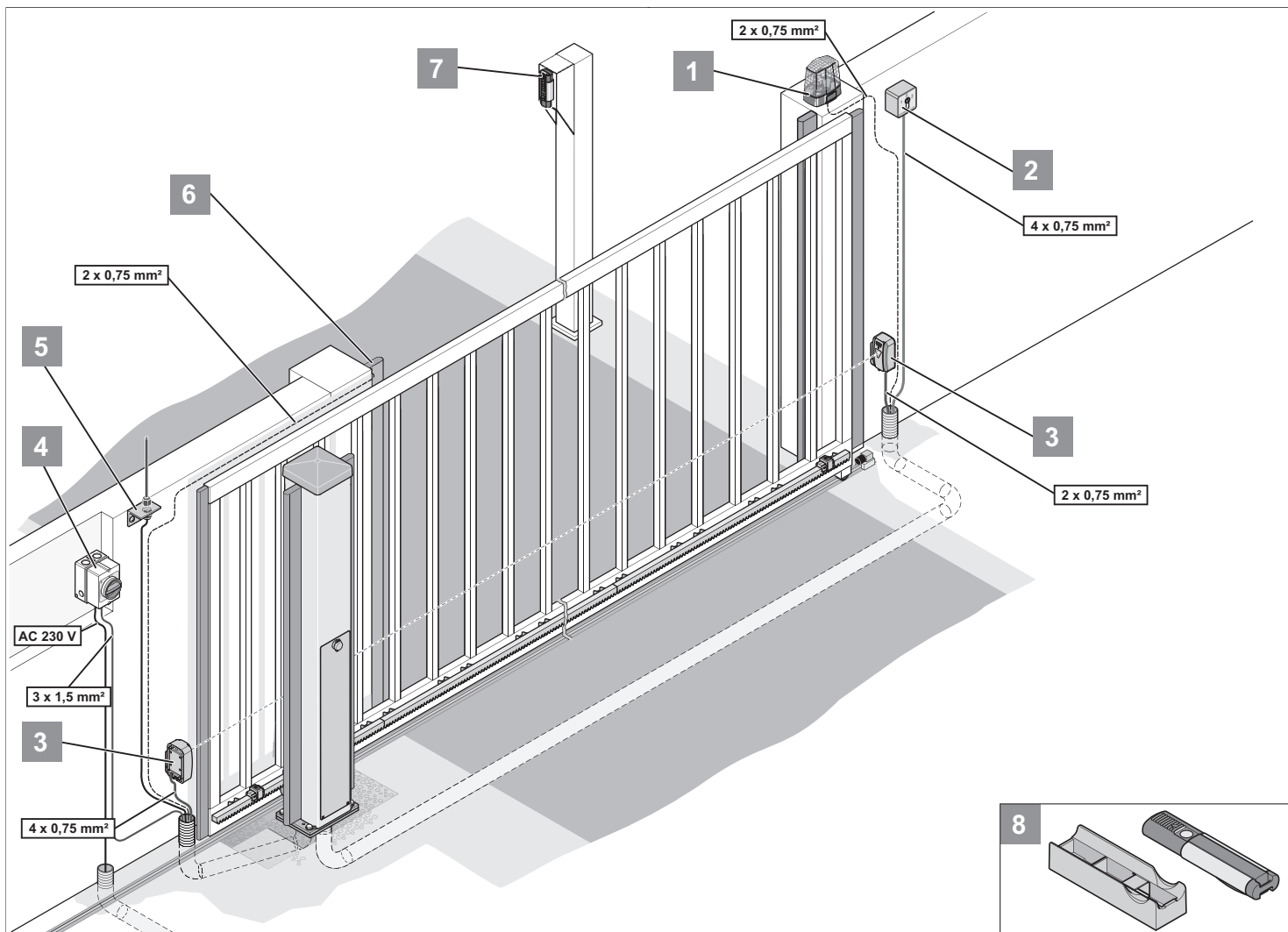
Pakket 2

Verpakking (L x B x H)	800 mm x 180 mm x 155 mm	
Gewicht	7,3 kg	
7	1 stuks	Montage- en bedieningshandleiding
8	1 stuks	Aandrijfeenheid
9	1 stuks	Besturing met trafo
10	1 stuks	Montagezak*

* No. 10 montagezak

1 stuks	Tandwiel
1 stuks	Grijpbeveiliging kunststof
1 stuks	Borgring
2 stuks	Schroef (3,8 mm Torx)
6 stuks	Afdekplug
2 stuks	Schakelmagneet voor eindschakelaar
9 stuks	T-moer
4 stuks	Cilinderkopschroef binnenzeskant
1 stuks	Hendelslot
1 stuks	Borgklem voor hendelslot
2 stuks	Sleutel
1 stuks	Stofkap
4 stuks	Torxschroef met platte kop (M6 x 20 mm)
4 stuks	Schroef zeskant (M6 x 16 mm)
1 stuks	Tandveerring
1 stuks	Schroef binnenzeskant (M6 x 10 mm)
1 stuks	Aardingsklem

Montagevoorbereidingen



Tips voor de montage

- Als openercontact moet altijd een veiligheidsinstallatie worden aangesloten. Hierdoor kan bij het activeren of door een defect de veiligheid altijd gewaarborgd.
- Bepaal samen met de gebruiker vóór de montage altijd de exacte locatie van het toebehoor.

1	Waarschuwingslicht DC 24 V, 25 W, max 0,8 A
2	Sleutelschakelaar (1- of 2-contacten)
3	Fotocel (bij automatische sluiting voorgeschreven, zie EN 12543)
4	Hoofdschakelaar (afsluitbaar)
5	Staafantenne (incl. 10 m kabel)
6	Veiligheidscontactlijst (8,2 kOhm, opto-elektronische veiligheidscontactlijst)
7	Telecody
8	Auto-/wandhouder voor handzender

Algemene voorbereidingen

- Demonteer alle deurvergrendelingen (elektronisch slot, nachtschoot, etc.) vóór montage van de aandrijving of maak ze onbruikbaar.
- De opbouw van de deur moet stevig zijn en geschikt voor het beoogde doel.
- De deur mag tijdens de loop niet teveel aan de zijkanen afwijken
- Het systeem wielen/onderste rail en rol/bovenste geleider moet zonder te veel wrijving functioneren.
- Om ontsporing van de deur te vermijden, moeten mechanische eindaanslagen voor de deur in „Deur OPEN + deur DICHT” zijn gemonteerd.
- Monteer aan de basis van de deur buizen voor de kabels van het netsnoer en de toebehoren (fotocel, waarschuwingslicht, sleutelschakelaars, etc.).



OPMERKING!

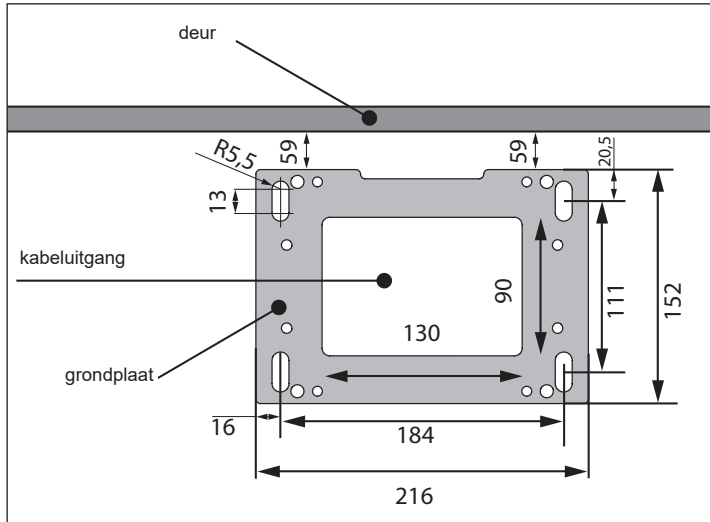
Andere impulsgevers zijn bijv.: handzender, Telecody, draadloze schakelaar en sleutelschakelaar, etc.

Bij de handzender, Telecody of interne ontvanger moet geen verbindingsleiding naar de aandrijving geïnstalleerd worden, vraag uw vakhandel om advies.

Montage

Fundering

- Funderingsdiepte moet roestvrij zijn (Duitsland ca. 800 mm).
- De fundering moet uitgehard en waterpas zijn.



- Voorzie de fundering voor de kabels van een gat (kabeluitgang).

Zuilmontage

- LET OP! KANS OP LETSEL BIJ HET BOREN!**
- Veiligheidsbril en nauwsluitende kleding dragen
 - Lang haar samenbinden

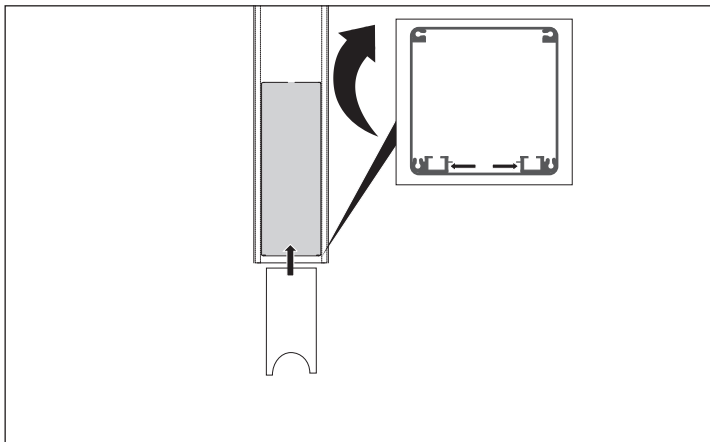
- LET OP!**
- Gebruik uitsluitend geschikt en goedgekeurd montage materiaal.

- OPMERKING!**
- Voer de verpakking conform de landvoorschriften af.

Stap 1: Afdekking voor hoogte-instelling monteren

Benodigde onderdelen:

- 1x stijl
- 1x afdekking voor hoogte-instelling

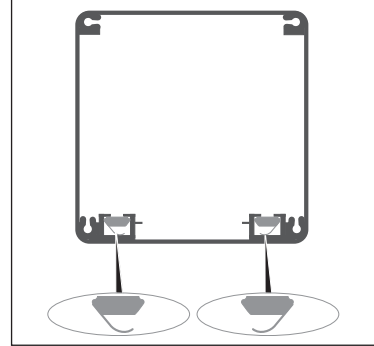


1. Zuil voorzichtig loodrecht op een zachte ondergrond leggen.
⇒ Onderzijde is vrij toegankelijk.
2. Afdekking conform afbeelding op de binnenste achterzijde van de zuil geleiden.

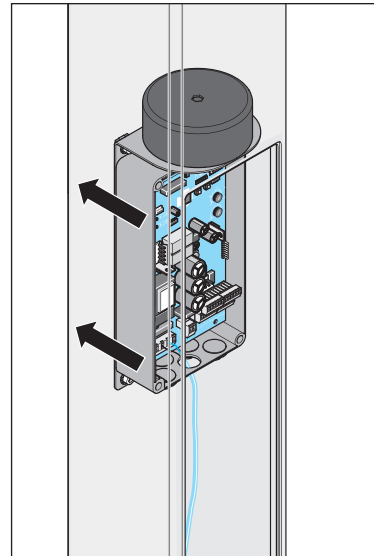
Stap 2: Besturing monteren

Benodigde onderdelen:

- 1x stijl
- 1x besturing
- 4x cilinderkopschroef (montagezak)
- 4x T-moer (montagezak)



1. T-moer in C-profiel op de binnenste achterzijde geleiden.
⇒ Op de montagerichting van de T-moer (afbeelding) letten.



2. Besturing door de omkeringsopening op het C-profiel leggen.
3. Besturing en T-moer zo uitlijnen, dat de gaten van de houderplaat precies over de T-moeren liggen.
4. Cilinderkopschroeven licht aandraaien en besturing op latere positie schuiven.
5. Schroeven vastdraaien.

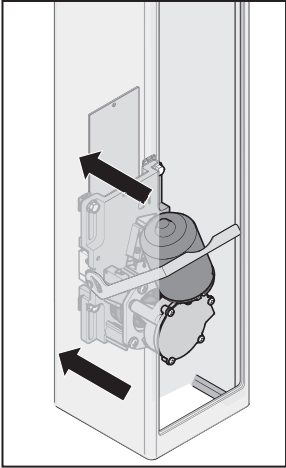
Montage

Stap 3: aandrijving monteren

Benodigde onderdelen:

- 1x stijl
- 1x aandrijfeenheid
- 4x T-moer (montagezak)
- 4x inbusschroef (M6 x 16 mm)

1. T-moer, zoals in stap 2 (besturingseenheid monteren) in het C-profiel geleiden.

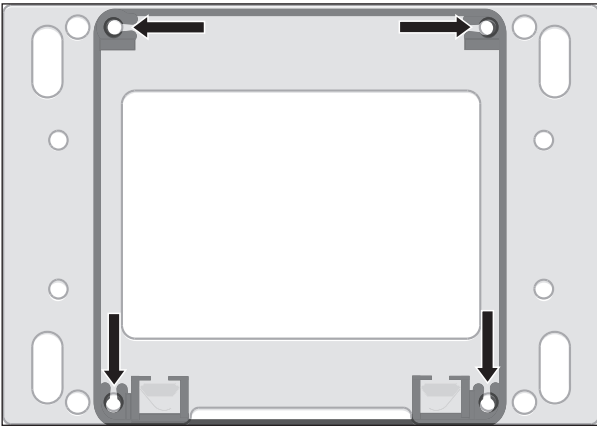


2. Aandrijfeenheid op dezelfde wijze monteren als de besturingseenheid.

Stap 4: Vloerplaat monteren

Benodigde onderdelen:

- 1x stijl
- 1x vloerplaat
- 4x Torx-schroef met platte kop (M6 x 20 mm)

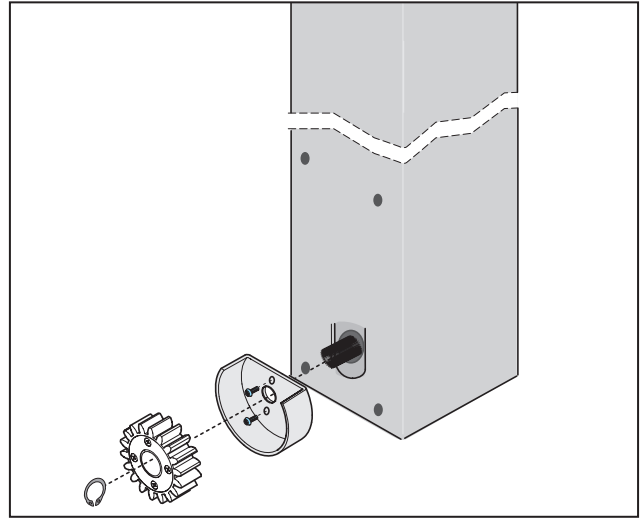


- Schroef de vloerplaat volgens afbeelding van onder aan de zuil
⇒ De vloerplaat zo plaatsen dat de gefreesde groef later in richting van de deur wijst.
 - Alleen in deze positie kunnen de schroefkoppen in de blinde gaten van de bodemplaat worden afgezonden.

Stap 5: tandwiel monteren

Benodigde onderdelen:

- 1x stijl
- 1x grijpbescherming (montagezak)
- 1x tandwiel (montagezak)
- 1x borgring (montagezak)
- 2x schroef (3,8 mm Torx)

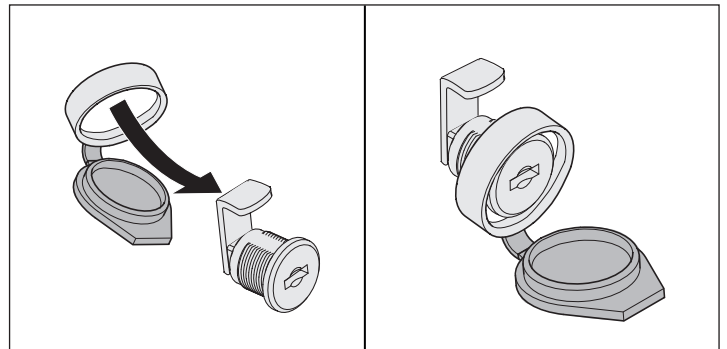


1. Grijpbescherming volgens afbeelding plaatsen en vastschroeven.
2. Plaats het tandwiel volgens afbeelding op de motoras.
3. Bevestig het tandwiel met de borgring.
⇒ geschikte seegeringtang gebruiken.

Stap 6: montage van de revisieklep

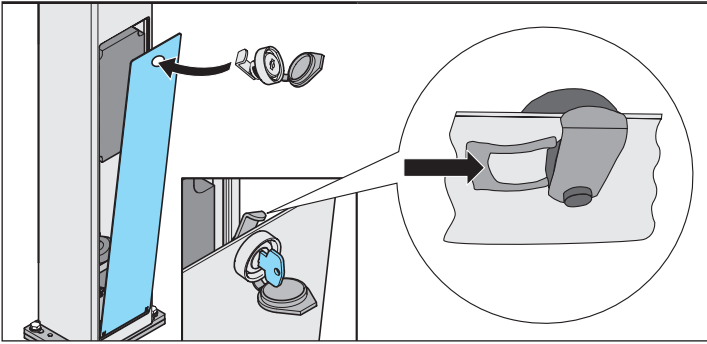
Benodigde onderdelen:

- 1x revisieklep
- 1x hendelslot (montagezak)
- 1x stofkap (montagezak)
- 1x borgklem voor hendelslot (montagezak)
- 1x sleutel (montagezak)



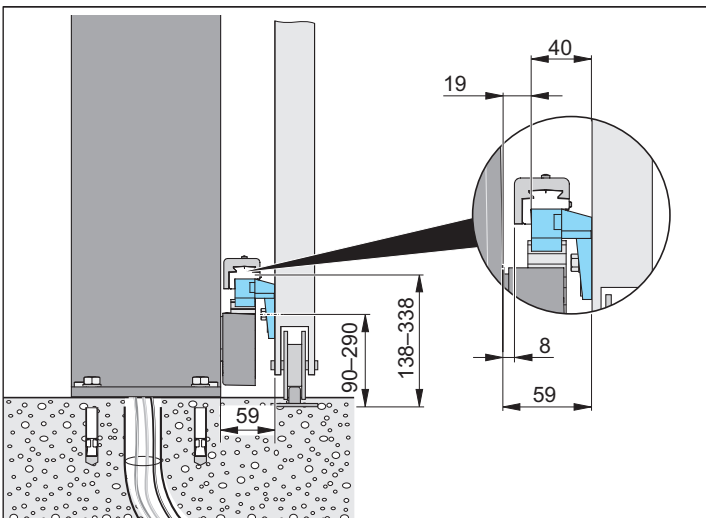
1. Monteer de stofkap en hendelslot volgens afbeelding.

Montage

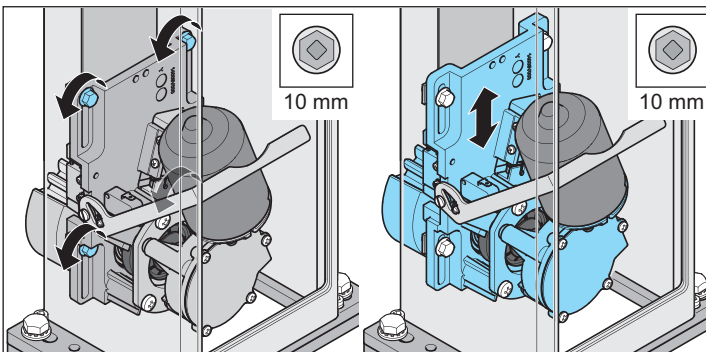


2. Verbind de revisieklep en het slot volgens de afbeelding.
3. Slot met borgklem op de achterzijde van de revisieklep fixeren.
⇒ Sluit de revisieklep nog niet, omdat verdere werkzaamheden in de zuil volgen.

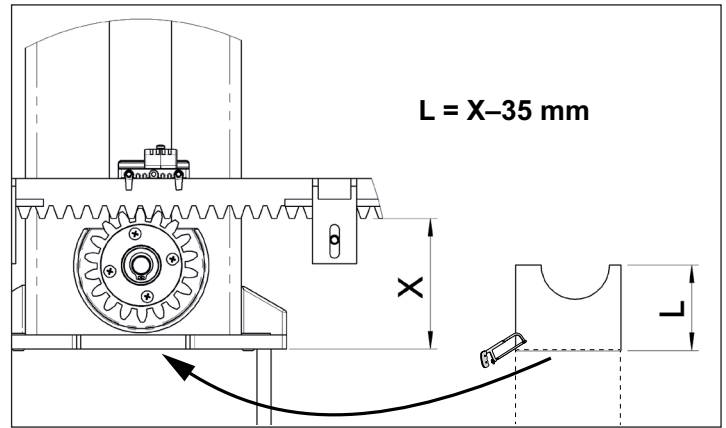
Montage van de aandrijving



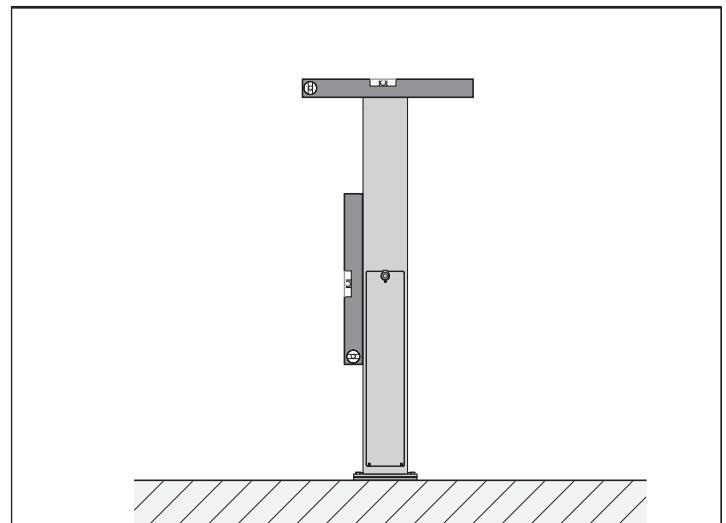
1. Zet de aandrijving op de fundering.
2. Aandrijving volgens de afmetingen op de afbeelding plaatsen.
3. Bevestigingspunten markeren.
4. Latere positie van de tandstangen bepalen.
 - Tweede persoon houdt een tandstang op de gewenste positie vast.



5. De 4 buitenseskantschroeven (M6) losdraaien.
6. Motoreenheid zo ver naar voren schuiven, totdat het tandwiel tegen de tandstang ligt.
7. De 4 buitenseskantschroeven op de gewenste positie vastschroeven.



8. Afstanden bepalen.
 - Afstand tussen vloer (fundering) en tandstang meten
⇒ (de vastgehouden tandstang kan nu weer ter zijde worden gelegd).
 - Van deze afmeting 35 mm aftrekken.
 - De bij levering inbegrepen afdekplaat op de berekende afmeting afzagen.
9. Aandrijving van fundering nemen en loodrecht op een zachte ondergrond leggen, zodat de onderzijde toegankelijk is.
10. Afdekplaat van onder in het C-profiel geleiden en hiermee de opening onder het tandwiel sluiten.
11. Gaten voor bevestigingspunten in fundering boren.
12. De aandrijving weer op de fundering zetten.



- Zuil met waterpas justeren.



OPMERKING!

Indien door een te oneffen ondergrond geen correcte uitlijning mogelijk is, moet een als toebehoor leverbare niveleerplaat worden gebruikt.

13. Aandrijving aan de fundering schroeven.

Montage



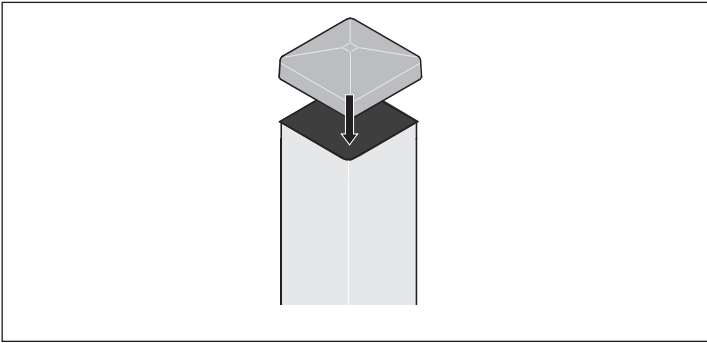
OPMERKING!

Stijldeksel moet tegen verwijdering worden beveiligd.



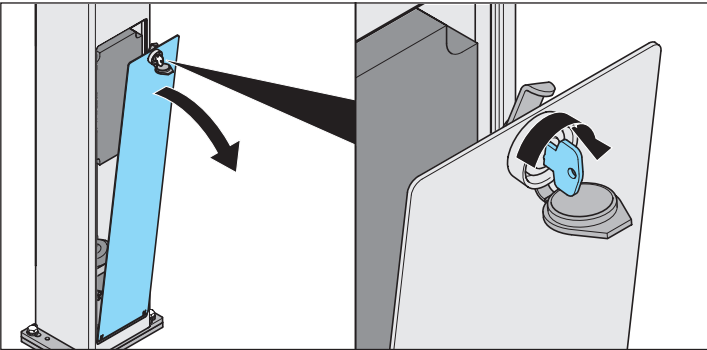
OPMERKING!

Stijldeksel is van aluminium!

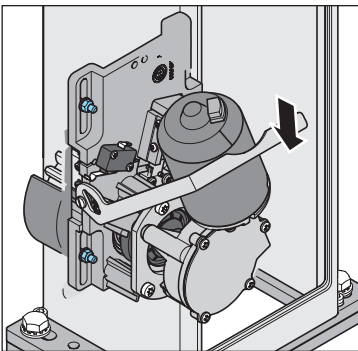


- Stijldeksel op stijl vastmaken, zodat hij niet eenvoudig kan worden verwijderd, door hem op te tillen.

Ontgrendel de aandrijving



1. Stofkap openen.
2. Slot openen.
3. Revisieklep openen.



4. Hendel naar beneden drukken.
⇒ Aandrijving is ontgrendeld.

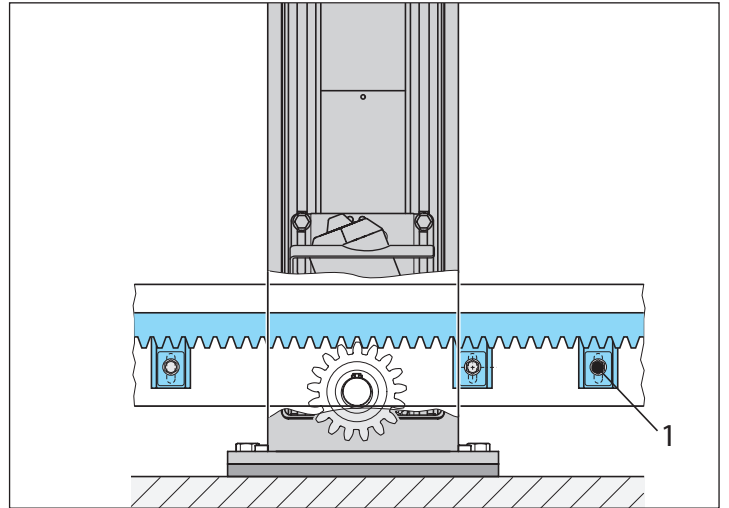
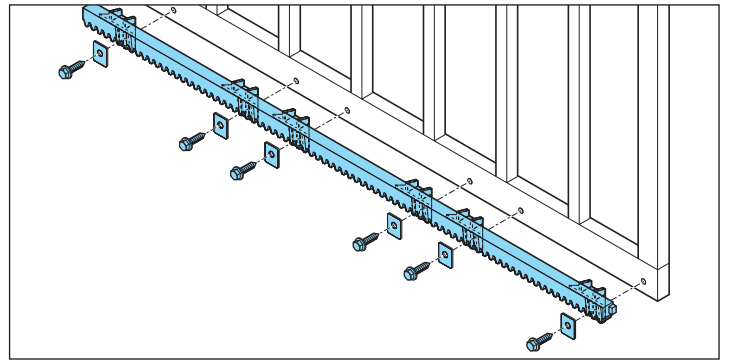
Montage van de tandstangen



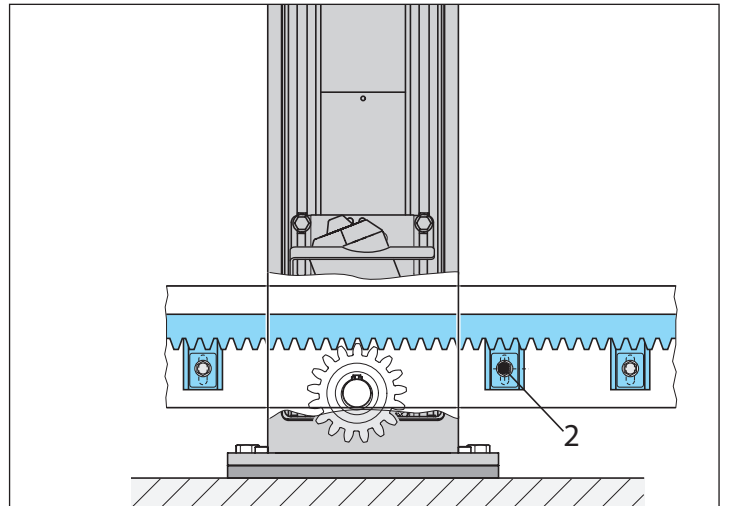
LET OP!

Bij het gebruik van stalen tandstangen, moeten deze een minimumbreedte van 12 mm hebben. Smallere stalen tandstangen kunnen de aandrijving beschadigen.

- De tandstang mag in geen positie van de deur op het tandwiel drukken, anders kan de transmissie worden beschadigd.
- Begin de montage van de tandstangen altijd op de doorrijzijde van de deur.
- De gaten altijd dicht bij het tandwiel markeren.



1. Schuif de deur voor het markeren van het eerste gat met de hand geheel open.
2. Leg de tandstang op het tandwiel en richt hem met behulp van een waterpas.
3. Eerste gat markeren, boren en schroeven.



4. Schuif de deur zo ver in richting „Dicht”, dat het volgende gat volgens de afbeelding is geplaatst en markeer het dan opnieuw.
5. Herhaal de procedure, tot alle boorgaten zijn gemarkeerd.
6. Schroef de tandstang vast.

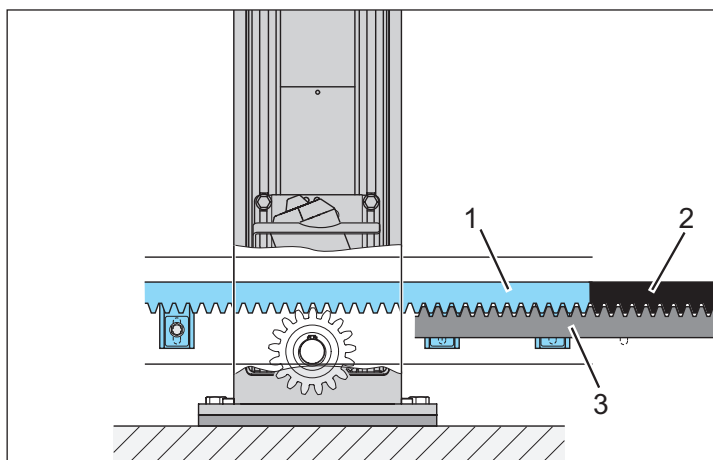
Montage

Montage van verdere tandstangen



TIP!

Eerst de beide buitenste gaten markeren en boren. Tijdelijk vastschroeven en de resterende gaten markeren. Neem de tandstang vervolgens weer af en boor de resterende gaten. Vervolgens kan de tandstang geheel worden aangeschroefd.



1. Houd de tweede tandstang (2) exact tegen de eerste tandstang (1) en houd een extra tandstang (3) van onderen er zo tegen, dat de tanden van de extra tandstang (3) in de tanden van de bovenste beide tandstangen (1 en 2) ingrijpen. Hierdoor wordt gegarandeerd dat de tweede tandstang (2) optimaal past.
 - Een hoogteverschil moet absoluut worden vermeden.
2. Markeer de gaten van de tweede tandstang en boor ze.
3. Breng de tandstang aan.
4. Bij verdere tandstangen deze procedures herhalen.

Stel de tandspeling in



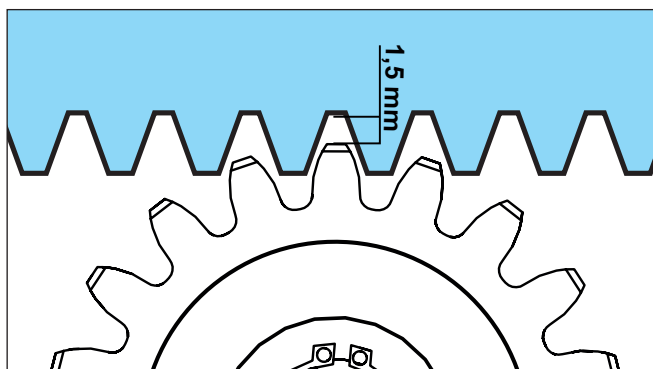
BELANGRIJK!

Het instellen van de tandspeling compenseert kleinere oneffenheden en spaart de transmissie.

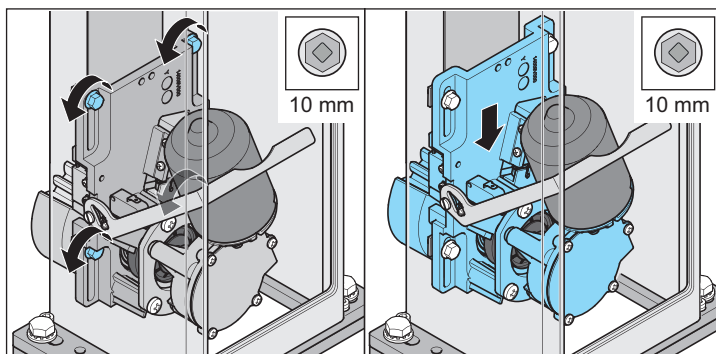


BELANGRIJK!

Op geen enkel moment mag het gewicht van de deur de motoras of het tandwiel belasten!



- De tandspeling tussen het tandwiel en tandstangen moet ongeveer 1,5 mm bedragen.



TIP!

Vóór het losdraaien van de schroeven, de positie van de motoreenheid markeren.

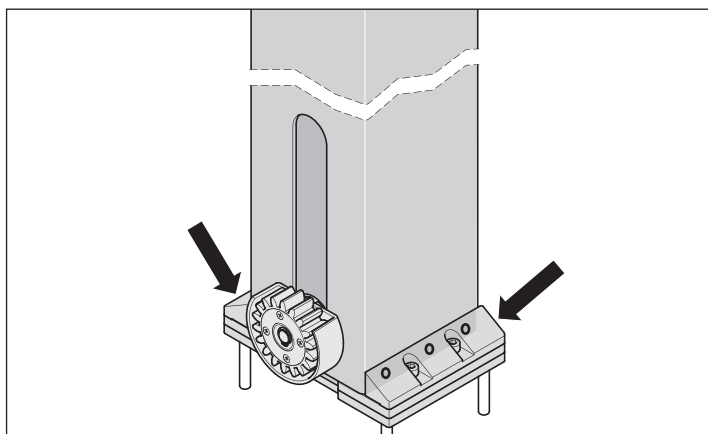
1. Draai de 4 inbusschroeven los.
2. Stel de hoogte van de motoreenheid zo in, dat een tandspeling van ca. 1,5 mm wordt bereikt.
3. Draai de 4 inbusschroeven vast.

Klemblok monteren



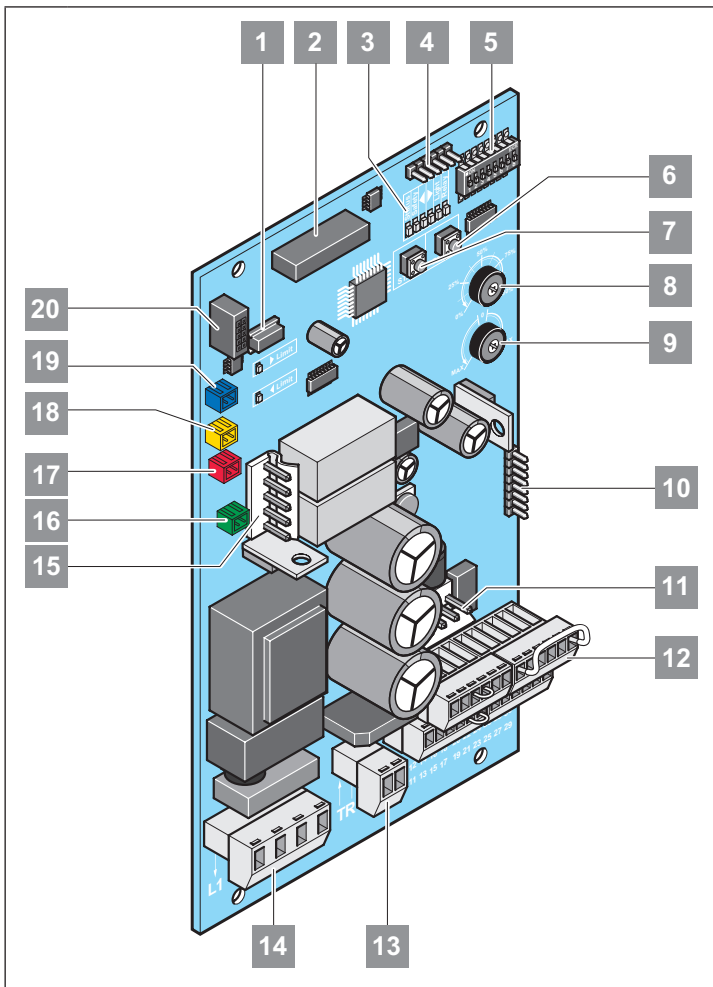
OPMERKING!

Bij levering van de hoge zuil (2.100 mm) moeten de extra klemblokken worden gemonteerd.



1. Klemblokken op aangegeven positie fixeren.
 - ⇒ De zuil is voorzien van gaten.
 - ⇒ De klemblokken zijn voorzien van centrepennen.
2. Klemblokken met de 4 cilinderkopschroeven vastschroeven met een aanhaalmoment van max. 15 Nm.

Aansluiten



1. Aansluiting TorMinal
2. Insteekpositie voor 4-kanaals radio-ontvanger
3. LED's
4. Software-update interface
5. DIP-schakelaar
6. Prog. Druknop
7. Startknop
8. Gewichtsinstelling
9. Instelling automatische sluiting
10. SOM-bus
11. Accu-aansluiting
12. Aansluitlijst voor toebehoren
13. Transformator secundair
14. Netaansluiting
15. Motoraansluiting
16. Vergrendeling motor (groen)
17. Noodontgrendelschakelaar (rood)
18. Eindschakelaar links (geel)
19. Eindschakelaar rechts (blauw)
20. Aansluiting voor draadloze veiligheidscontactsluist (accessoire)

Veiligheidsaanwijzingen

- Het aansluiten van de besturing aan de voeding mag alleen een erkende elektricien uitvoeren.
- Let op een stabiele bevestiging van de aandrijving op de vloer en de tandstangen op de deur, omdat grote krachten kunnen optreden bij het openen en sluiten van de deur.
- Wordt een drukknop gebruikt voor het openen of sluiten, dan moet deze binnen het zicht van de deur en op een hoogte van min. 1,6 m worden gemonteerd, zodat kinderen deze niet kunnen bedienen.
- De tandstang mag tijdens werking niet op het tandwiel drukken, omdat anders de aandrijving wordt beschadigd. Zie „Instellen van de tandspeling”.
- Neem bij de montage de normen in acht, bijv.: EN 12604, EN 12605.



OPMERKING!

Bedien de dip-schakelaar met een smal en vlak kunststof voorwerp. In geen geval een metalen voorwerp gebruiken. Dit kan beschadigingen van de DIP-schakelaar veroorzaken.

Montageplaats



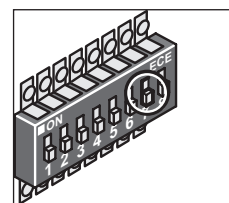
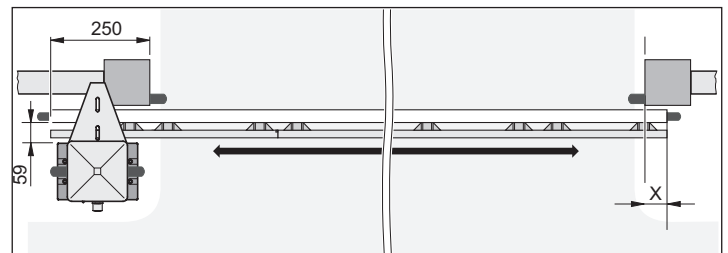
OPMERKING!

Toestand bij aflevering is aandrijving links, d.w.z. de deur opent naar links.

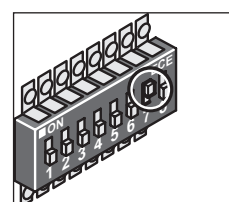
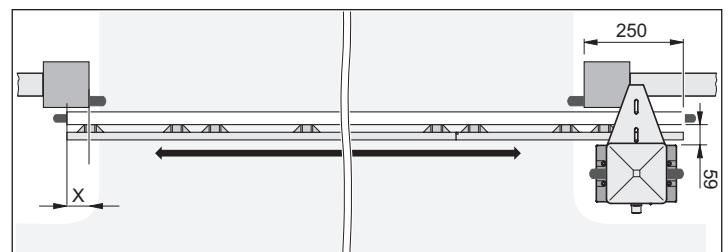


OPMERKING!

Bij gebruik van een rolblok met binnenliggende tandstang zijn de posities van de DIP-schakelaars omgekeerd zie hoofdstuk „Instellen van de eindschakelaars”, par. „Rolblok met binnenliggende tandstang”.



- DIP 7 OFF
⇒ Deur opent naar links.



- DIP 7 ON
⇒ Deur opent naar rechts.

Aansluiten

Netaansluiting



WAARSCHUWING!

Gevaar voor een elektrische schok bij het werken aan onderdelen, die onder spanning staan! Vóór werkzaamheden aan de elektrische installatie, altijd stroomtoevoer loskoppelen. Altijd tevens de stekker van de accu uittrekken.



OPMERKING!

Het netsnoer en de kabels voor de hefmagneten (eindschakelaar) moeten rechts in de zuil worden gelegd.

Alle signaalkabels moeten rechts in de zuil worden gelegd.



OPMERKING!

Alleen de besturing ST-B-1 met speciale programmering S 900/SP 900 gebruiken!

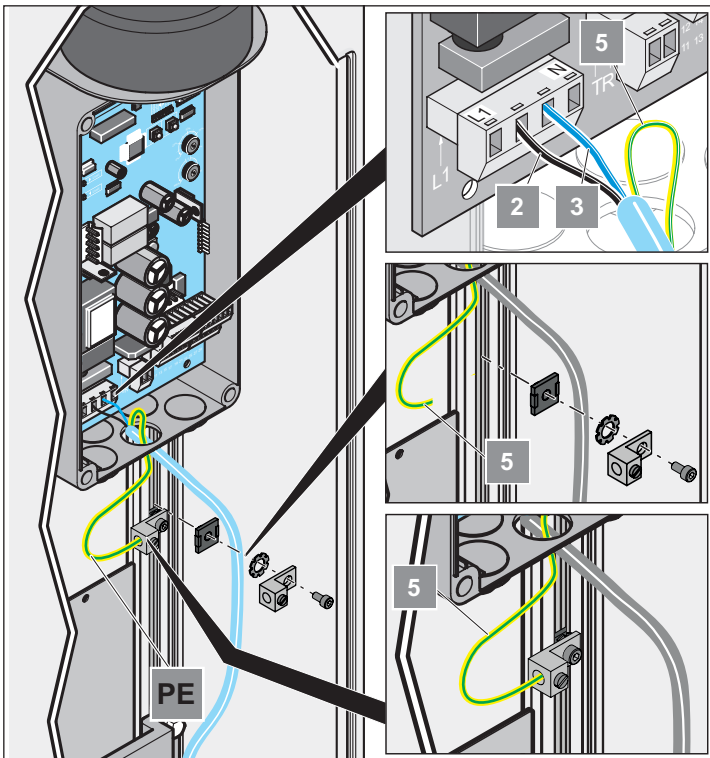


OPMERKING!

Voor een goede werking van de technische installatie adviseren wij om de opgegeven maximale lengtes en minimale diameters voor stroomkabels aan te houden!

Verbindingskabels	Signaalkabels
Maximale lengte 20 m	Maximale lengte 25 m
Minimale diameter 1,5 mm ²	

Toegelaten aderdoorsnede voor alle klemmen:
1 mm²–2,5 mm².



1	L1	Transformatorkabel AC 220–240 V
2	L (zwart)	Netaansluiting AC 220–240 V
3	N (blauw)	Trafoleiding (nulleider)
4	N	Transformatorkabel primair (neutrale ader)
5	PE (groen/geel)	De PE moet uit de besturingsbehuizing worden geleid en op de aardingsklem onder de besturingsbehuizing worden aangesloten.



LET OP!

Schakelaars en overige bevelgevers mogen uitsluitend binnen het zichtbereik van de deur worden gemonteerd en bediend. Handelingen in strijd hiermee kunnen leiden tot zwaar letsel van derde personen.



OPMERKING!

Alle veiligheidsonderdelen en toebehoren moeten vóór de eerste ingebruikname worden aangesloten, omdat de besturing de aangesloten randapparatuur automatisch herkent en opslaat. Wordt achteraf aanvullende randapparatuur aangesloten, dan is eerst een reset van de besturing noodzakelijk. Vervolgens kan de randapparatuur worden aangesloten. Als daarna wordt ingeschakeld, herkent de besturing de nieuw aangesloten toebehoren en het toestel kan weer in gebruik worden genomen.

Veiligheidsinstallaties aansluiten



LET OP!

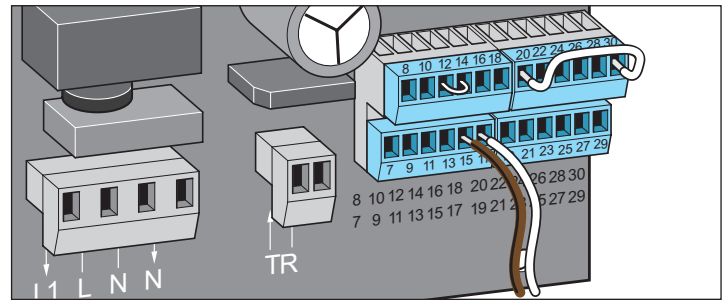
Vóór iedere reparatie aan de deur of de aandrijving moet de installatie geheel spanningsloos worden geschakeld. Altijd tevens de stekker van de accu uittrekken.



LET OP!

U mag NOODSTOP-druktoetsschakelaar uitsluitend volgens beoogd gebruik indrukken.

NOODSTOP-druktoetsschakelaar (opener)



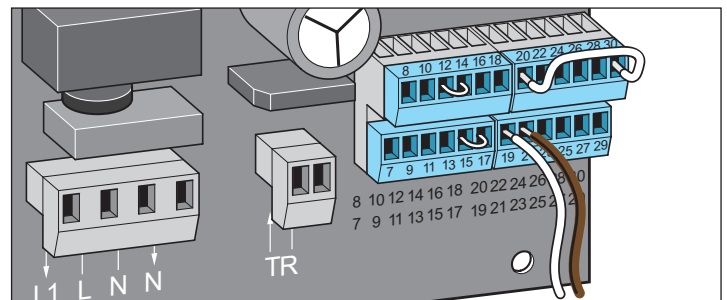
Klemmen:

15 Verbreekcontact

17 Verbreekcontact

Veiligheidscontactstroken

8,2 KΩ (OPEN)



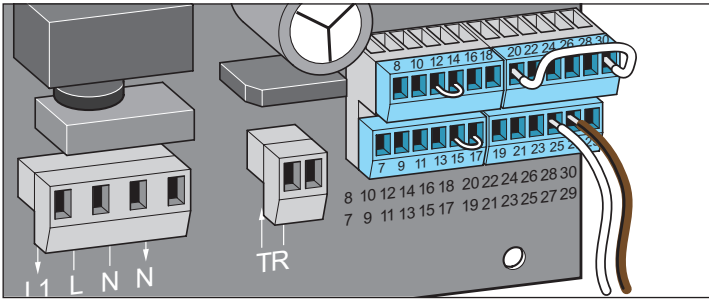
Klemmen:

19 GND

21 Signaal

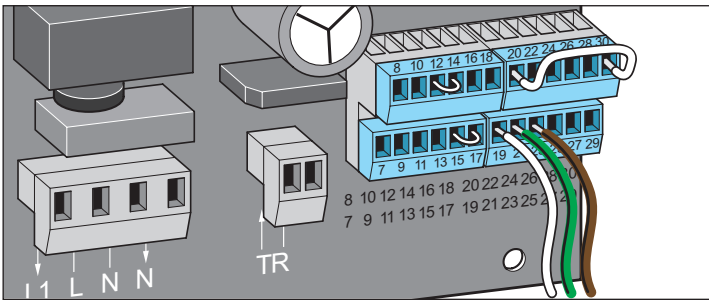
Aansluiten

8,2 K Ω (DICHT)



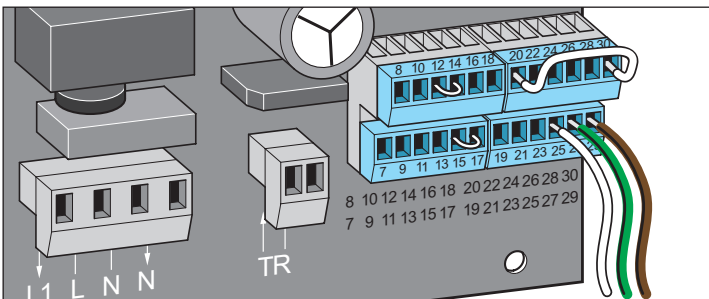
Klemmen:
25 GND
27 Signaal

Opto-elektronische veiligheidscontactlijst (OPEN)



Klemmen:
19 GND
21 Signaal
23 +12 V

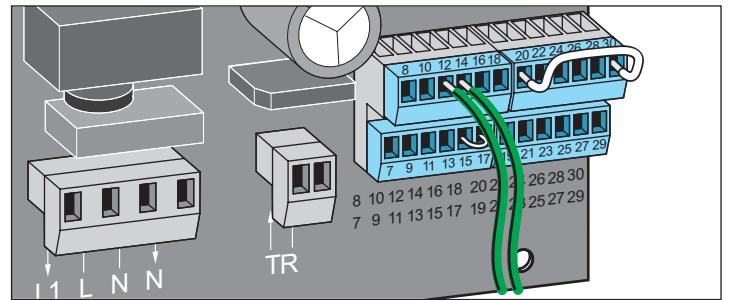
Opto-elektronische veiligheidscontactlijst (DICHT)



Klemmen:
25 GND
29 +12 V

Fotocelen

Fotocel 2-draads (bussysteem)



Klemmen:
12 NC
14 COM



OPMERKING!

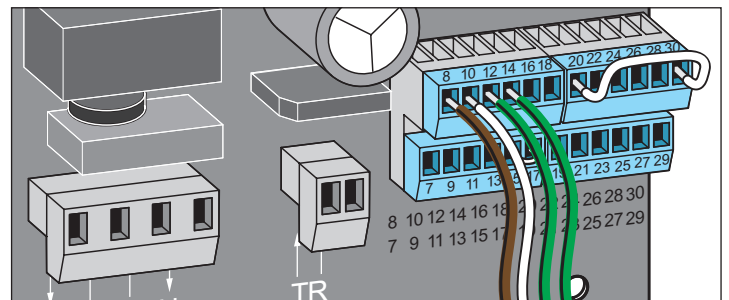
De polariteit is niet van belang voor de aansluiting!

Fotocel 4-draads



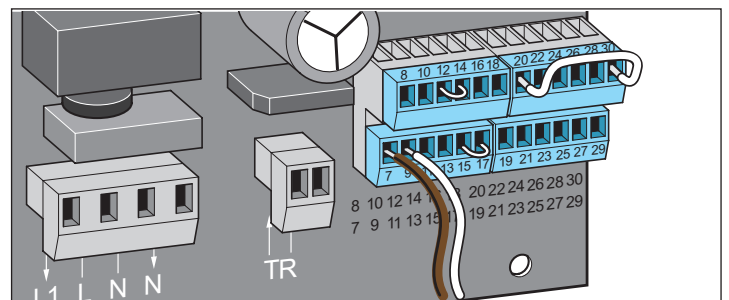
LET OP!

Indien via de +20 V uitgang een externe verbruiker moet worden gevoed, die niet direct tijdens het verplaatsen moet worden gebruikt (bijv. kaartlezer), dan moet de stroomspaarmodus worden gedeactiveerd! Zie hoofdstuk „Stroomspaarmodus”.



Klemmen:
8 +20 V; max. 400 mA
10 0 V
12 NC
14 COM

Waarschuwingslicht



Klemmen:
7 24 V (niet geregeld), max. 25 W
9 GND



OPMERKING!

De besturing genereert automatisch het knipperen van het waarschuwingslampje!

Aansluiten

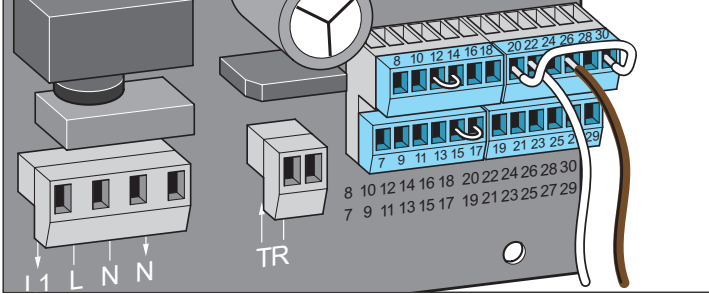
Drukknop aansluiten



OPMERKING!

Uitsluitend de drukknop aansluiten! Geen vergrendelende drukknop gebruiken, omdat geen permanente signalen worden verwerkt.

Impulsgever



Klemmen:

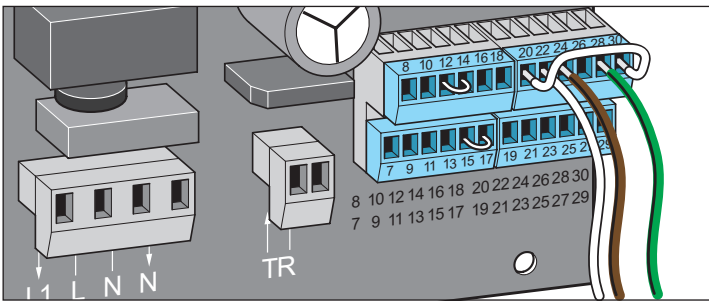
- 22 GND
- 26 Signaal (maakcontact)

Gedefinieerd openen en sluiten



LET OP!

Het moet duidelijk worden gemarkeerd, welke schakelaar welke functie heeft!



Klemmen:

- 22 GND
- 24 OPEN ingang (maakcontact)
- 28 DICHT ingang (maakcontact)

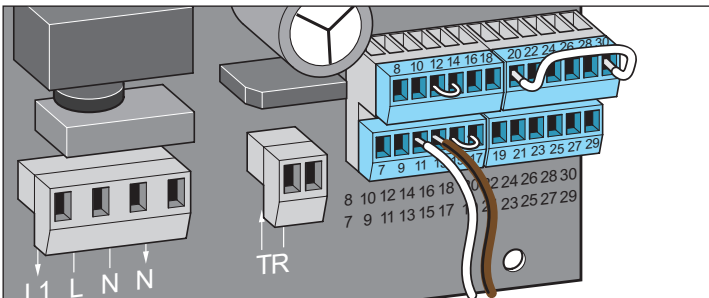
Gedeeltelijk openen/schakelklokingang



OPMERKING!

Hier kan naar keuze een knop voor de gedeeltelijke opening of een schakelklok worden aangesloten. Een schakelklok kan alleen met TorMinal worden ingesteld. Zie aparte TorMinal-handleiding.

Als een schakelklok is aangesloten kan de gedeeltelijke opening nog steeds draadloos worden gebruikt.



Klemmen:

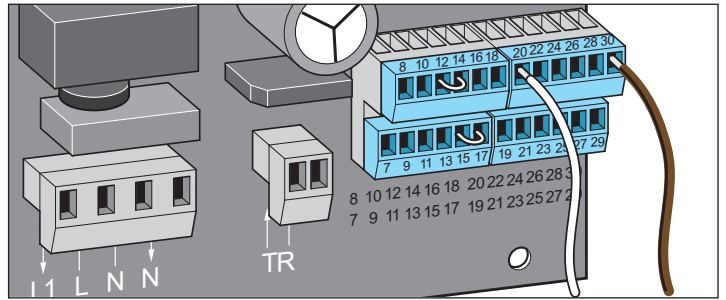
- 11 Gedeeltelijk openen (maakcontact)
- 13 GND

STOP-druktoetsschakelaar



OPMERKING!

Draadbrug verwijderen.



Klemmen:

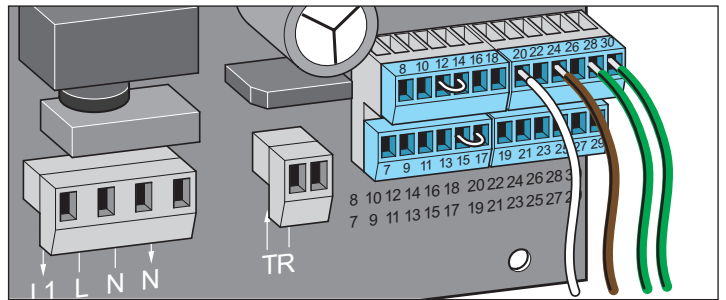
- 20 GND
- 30 STOP ingang (verbreekcontact)

Drukknop open-stop-dicht



LET OP!

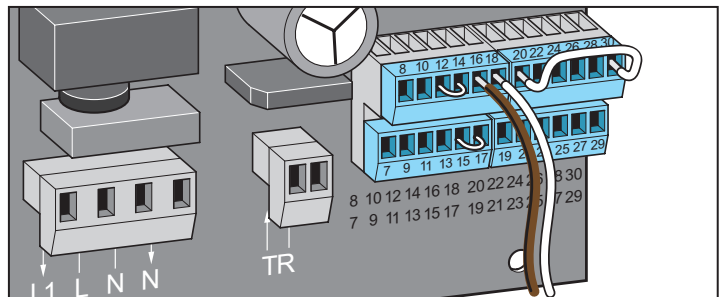
Het moet duidelijk worden gemarkeerd, welke schakelaar welke functie heeft!



Klemmen:

- 20 GND
- 24 OPEN ingang (maakcontact)
- 28 DICHT ingang (maakcontact)
- 30 STOP ingang (verbreekcontact)

Potentiaalvrij relaiscontact



Klemmen:

- 16 ; 18 max. 24 V (DC of AC); max 1 A



OPMERKING!

Fabrieksinstelling: Impuls bij motorstart. Meer functies kunnen met de terminal worden ingesteld. Zie daartoe de handleiding van de deurbedienpost.

Voorbeeld: Indicatie van de deurstand, aansturing van het buitenlicht en dergelijke.

Optionele aansluitmogelijkheden



LET OP!

Vóór iedere reparatie aan de deur of de aandrijving moet de installatie geheel spanningsloos worden geschakeld. Altijd tevens de stekker van de accu uittrekken.

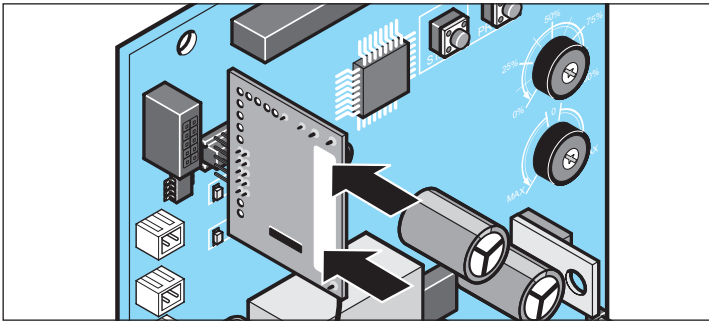
Radiogestuurde veiligheidscontactlijst

Zendontvanger op schijf steken



LET OP!

Vóórdat de radio-ontvanger wordt ingestoken moet de installatie geheel spanningsloos worden geschakeld. Altijd tevens de stekker van de accu uittrekken.



1. De ontvangerprintplaat volgens de afbeelding op de besturing bevestigen.



OPMERKING!

De maximum looptijd voor een deurbeweging bij gebruik van een radiogestuurde veiligheidscontactlijst wordt wegens veiligheidsredenen tot 80 seconden verlaagd.



OPMERKING!

Informatie over aansluiting, instellingen, etc. ontvangt u in de afzonderlijke handleiding bij de radiogestuurde veiligheidscontactlijst.

Aansluiting/Inbedrijfname

Accu



LET OP!

Inbouw en controle van de accu moet door vakpersoneel uitgevoerd worden.



LET OP!

Vóór werkzaamheden aan de aandrijving moet de installatie geheel spanningsloos worden geschakeld. Altijd tevens de stekker van de accu uittrekken.



LET OP!

De accu is niet geschikt voor gebruik met stijgende deuren!



LET OP!

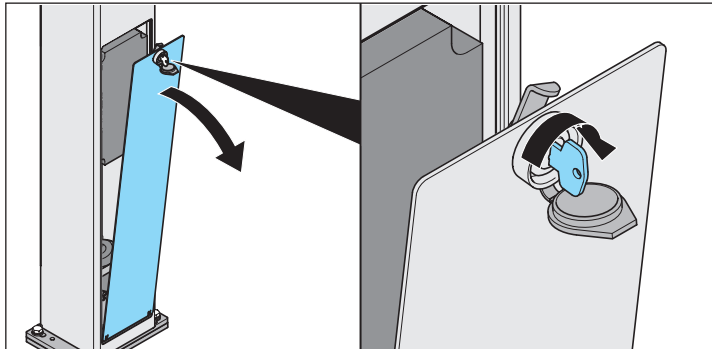
U mag uitsluitend originele accu's van de SOMMER Antriebs- und Funktechnik GmbH gebruiken!



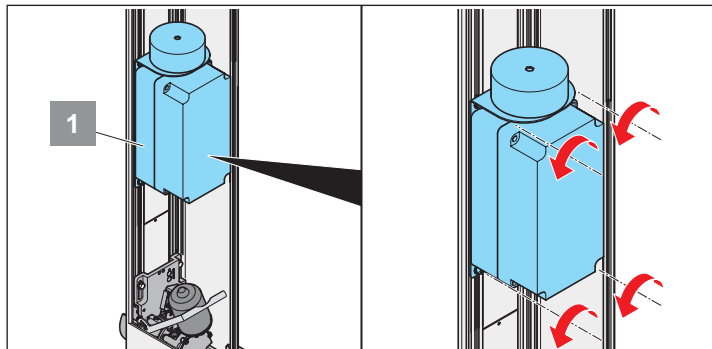
OPMERKING!

De algemene aanwijzingen voor het gebruik van accu's (zie handleiding van accupack) moeten strikt in acht worden genomen!

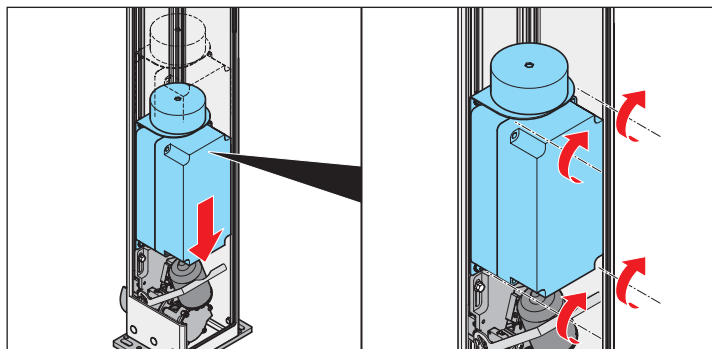
1. Installatie spanningsvrij schakelen.



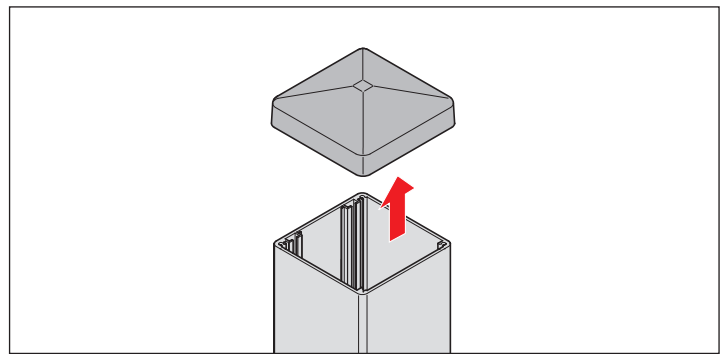
2. Revisieklep openen.



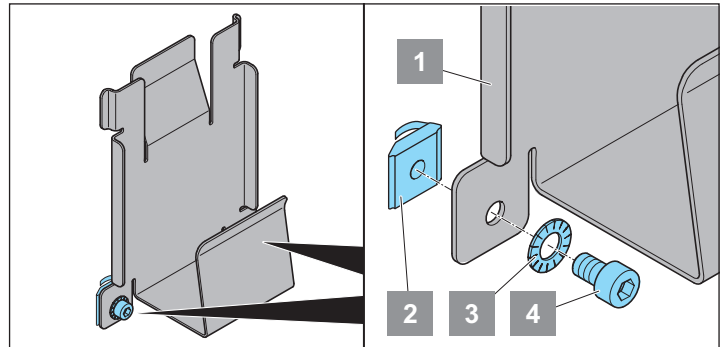
3. De 4 schroeven van de besturingseenheid (1) lossen.



4. Besturingseenheid ongeveer 150 mm neerlaten en weer vastzetten.

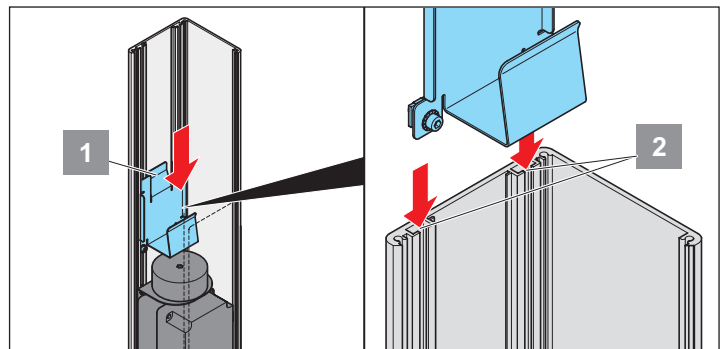


5. Stijldeksel verwijderen.



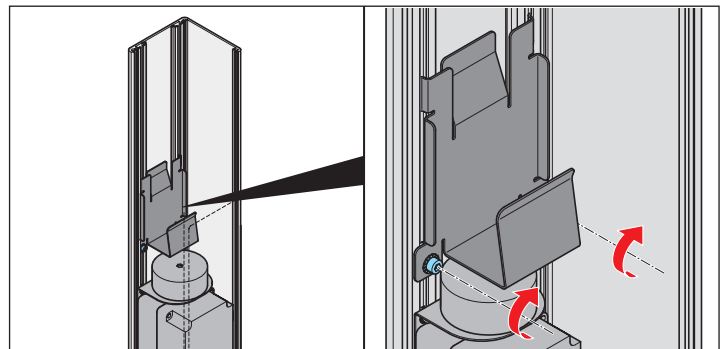
6. Grondplaat (1) voor de montage voorbereiden.

- ⇒ Schroeven (4) door de onderlegingen (3) en de bevestigingsgaten steken.
- ⇒ T-moeren (2) vanuit de andere kant op de schroeven draaien (nog niet aanhalen).



7. Montageplaat (1) van boven in het stijlprofiel (C-profielen) (2) geleiden en omlaag schuiven.

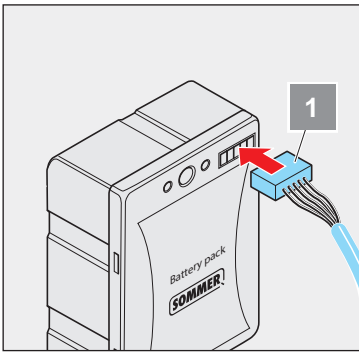
- ⇒ De montageplaat zit goed in de stijl als de geleideneus (1) tussen de twee C-profielen (2) loopt.



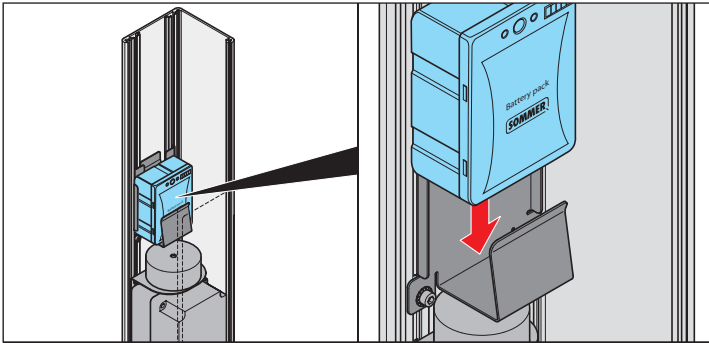
8. Montageplaat plaatsen en schroeven aanhalen.

- ⇒ De montageplaat is goed geplaatst als ze zich direct boven de trafo van de besturingseenheid bevindt (zie grafiek).

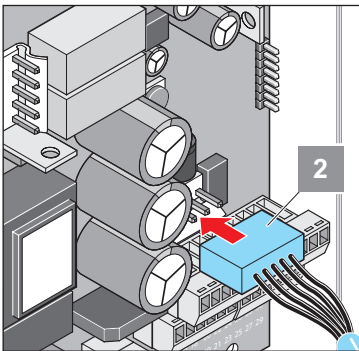
Aansluiting/Inbedrijfname



9. Verbindingskabel in de accu insteken (1).

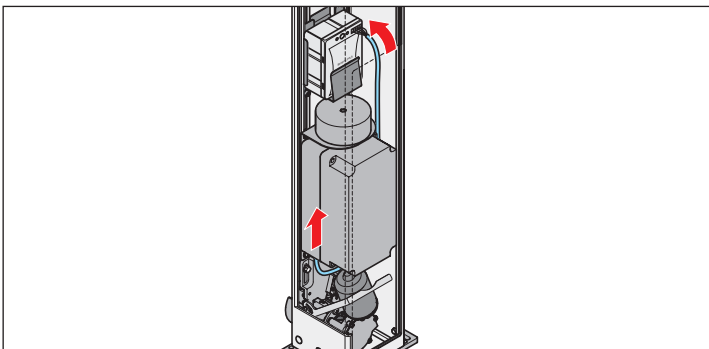


10. Accu in de montageplaat plaatsen.



11. Afdekking van de besturingseenheid verwijderen en het andere uiteinde van de verbindingskabel op de besturing opsteken (2).

⇒ Voor een betere bereikbaarheid de klemmenblok met de klemmen 9–18 lostrekken en na het insteken van de verbindingskabel weer aanbrengen.



12. Breng de afdekplaat weer aan.

⇒ Erop letten, dat het verloop van de verbindingskabel overeenkomt met de afbeelding!

⇒ Indien nodig de besturingseenheid weer een beetje omhoog schuiven.

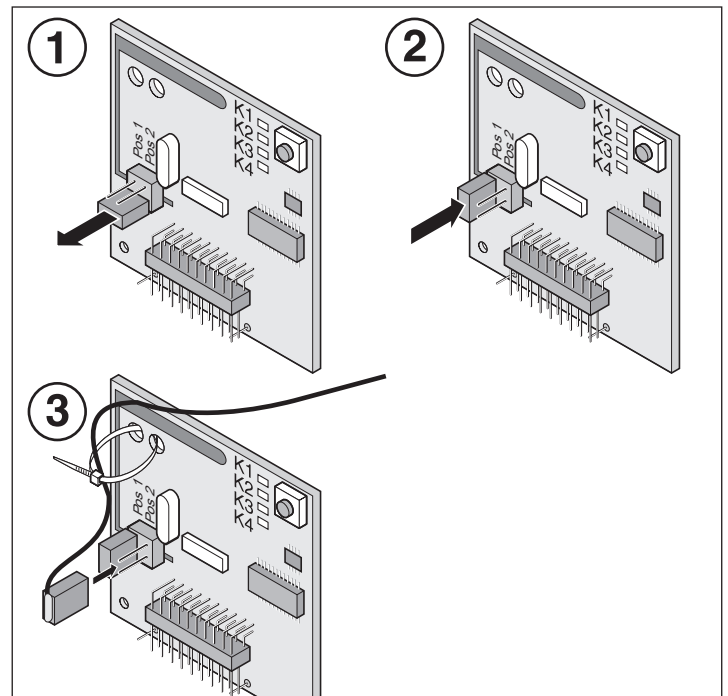
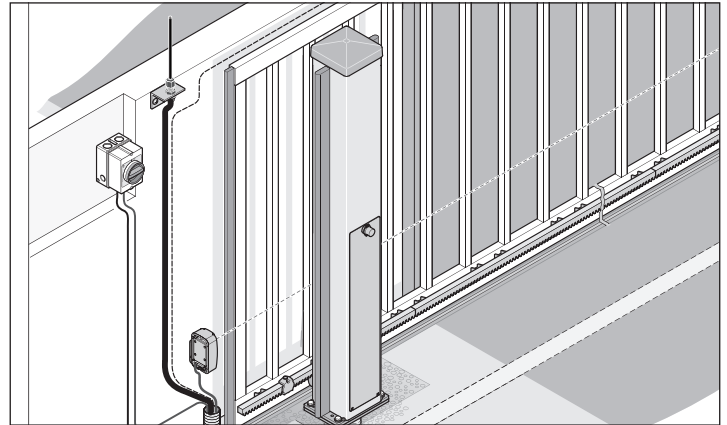
13. Netvoeding aansluiten.

Beproeving

1. De volledige cyclus met netvoeding uitvoeren (deur OPEN en deur DICHT).
2. Een nieuwe cyclus starten en tijdens de beweging de netvoeding onderbreken.
 - ⇒ Aandrijving blijft werken (wijziging van snelheid mogelijk).
 - ⇒ Accu werd herkend en geactiveerd.
3. Netvoeding weer aansluiten.

Externe antenne

- Als de interne antenne van de radio-ontvanger niet voor voldoende ontvangst kan zorgen, kan een externe antenne aangesloten worden.
- De antennekabel mag geen mechanische belasting op de radio-ontvanger uitoefenen, trekontlasting aanbrengen.
- Montagesoort van de antenne met de gebruiker afspreken.



1. Jumper van de pennen trekken.
2. Jumper op „Pos 1” aanbrengen.
3. Stekker van de externe antenne op „Pos 2” aanbrengen.



OPMERKING!

Handleiding van externe antenne in acht nemen.

Aansluiting/Inbedrijfname

Veiligheidsaanwijzingen



OPMERKING!

Na inbouw van de aandrijving moet de verantwoordelijke persoon voor de inbouw van de aandrijving volgens machinerichtlijn 2006/42/EG een EG-conformiteitsverklaring voor de deurinstallatie opmaken en het CE-teken en een typeplaatje aanbrengen. Dit geldt tevens voor montage voor privé-objecten, als de aandrijving achteraf wordt aangebracht op een handmatig bediende deur. Deze documenten en de montage- en bedieningshandleiding van de aandrijving blijven bij de exploitant.



OPMERKING!

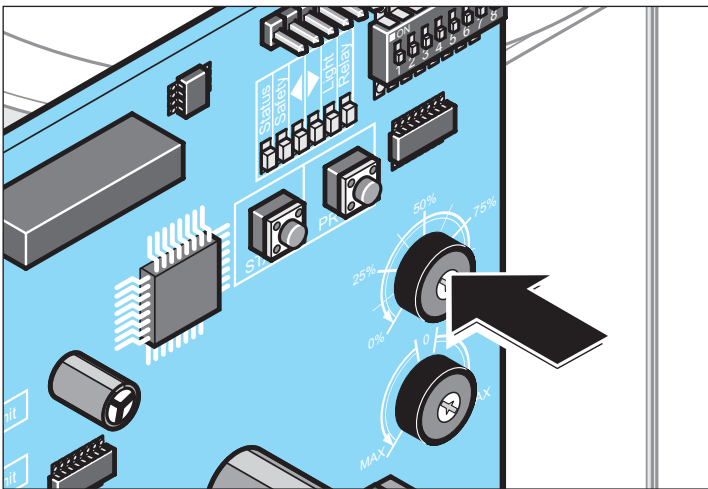
De volgorde van de hieronder beschreven ingebruikname is belangrijk. Alle op de besturing aangesloten veiligheids- en toebehoorelementen worden bij het inschakelen automatisch door de besturing herkend en gecontroleerd op juiste werking. Wordt vervolgens randapparatuur aangesloten, dan met een reset van de besturing worden uitgevoerd, voordat de aandrijving weer in bedrijf kan worden genomen.

Deurgewicht instellen



LET OP!

Het deurgewicht moet precies worden ingesteld. Wanneer de instelling niet correct is, worden de bedrijfskrachten te hoog en de stroomuitschakeling geschiedt dan te laat. Hierdoor kan zwaar letsel worden veroorzaakt.



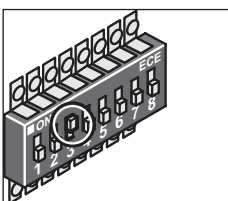
Deurgewicht	Instelling
400 kg	100 %
300 kg	75 %
200 kg	50 %
100 kg	25 %

Gewichtspotentiometer blokkeren



OPMERKING!

(1) Nadat het deurgewicht is ingesteld, moet de DIP-schakelaar 3 op stand „AAN” worden gezet. Hierdoor wordt voorkomen, dat de gewichtinstelling en zodoende de parameters, die belangrijk zijn voor een veilige werking van de installatie, abusievelijk kunnen worden versteld.



Stroomvoorziening herstellen

Herstel de stroomvoorziening van uw aandrijving.

Aandrijving inschakelen

Schakel de aandrijving aan de hoofdschakelaar in.

Eindschakelaar monteren



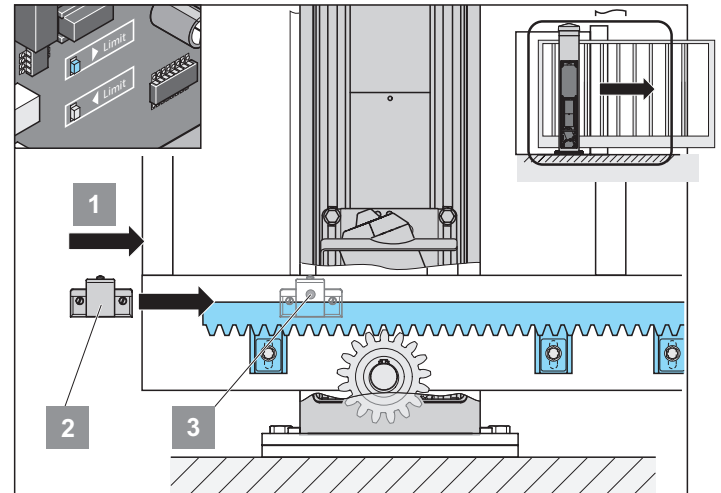
LET OP!

In de eindschakelaar bevinden zich sterke magneten!

Sterke magnetische velden kunnen sommige medische apparaten, zoals bijv. hartgangmakers storen! Magneten nooit in de nabijheid van zulke apparaten brengen!

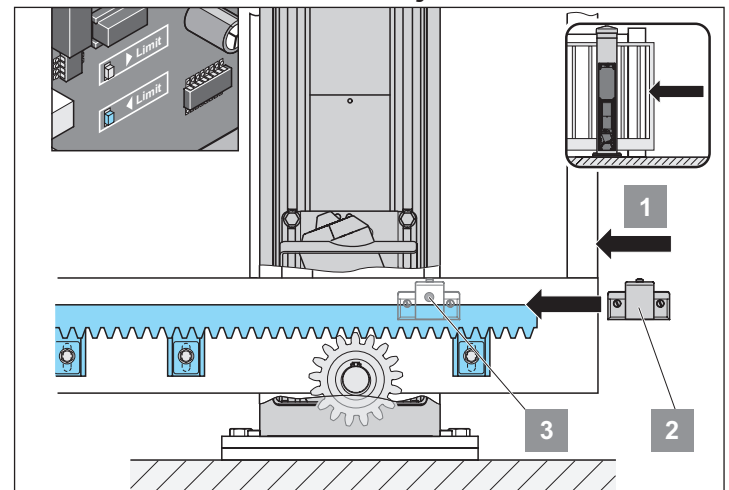
Neemt u in geval van twijfel contact op met de producent van het apparaat.

Eindstand links uitlijnen



1. Zorg ervoor dat de aandrijving ontgrendeld is.
2. Deur in de eindstand links schuiven (1).
3. Eindschakelaarmagneet (2) op de sensor (3) schuiven totdat deze schakelt (LED ◀ op de besturing brandt).
4. Eindschakelaarmagneet 2 vastschroeven.

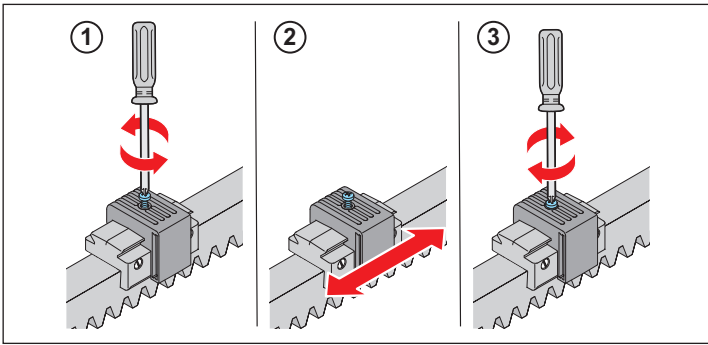
Eindstand deur rechts uitlijnen



1. Deur in de eindstand rechts schuiven (1).
2. Eindschakelaarmagneet (2) op de sensor (3) schuiven, totdat deze schakelt (LED ▶ op de besturing brandt).
3. Eindschakelaarmagneet 2 vastschroeven.

Aansluiting/Inbedrijfname

- i** **OPMERKING!**
Fijne instelling van de eindschakelaar.

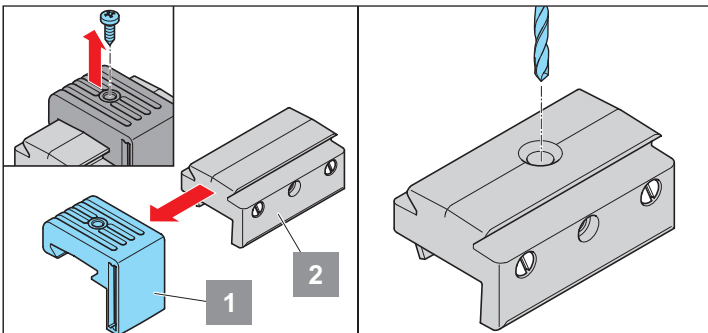


1. Schroef losdraaien.
2. Schakelmagneet justeren.
3. Schroef vastdraaien.

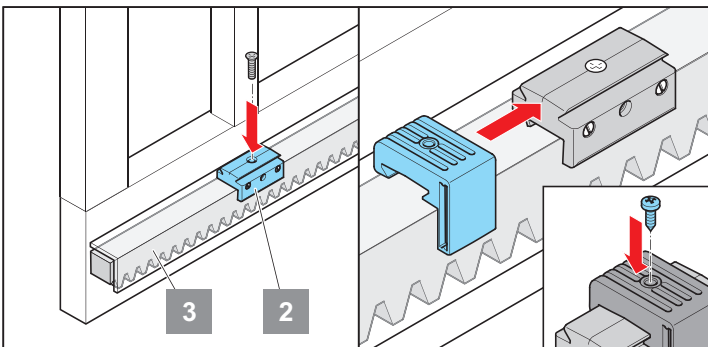
Montage van de eindschakelaars en instelling van de eindstanden bij gebruik van een rechthoekige tandstangafdekking

- i** **OPMERKING!**
Tandstangafdekking is niet als accessoire bij SOMMER verkrijgbaar!

- i** **OPMERKING!**
Als een rechthoekige afdekking op de tandstang wordt gemonteerd, moeten de eindschakelaars op deze afdekking worden gemonteerd.



1. Schroef uit het bovendeel (1) van de magneethouder schroeven.
2. Bovendeele zijwaarts wegtrekken.
3. Een gat voor de schroefverbinding met de tandstangafdekking in het benedendeel (2) van de magneethouder boren en goed afbramen.



4. Het benedendeel (2) van de magneethouder in de gewenste positie aan de tandstangafdekking (3) vastschroeven.
5. Bovendeele (1) van de magneethouder zijwaarts weer op het benedendeel (2) schuiven, goed uitlijnen (zie opmerking „Fijne instelling van de eindschakelaar”) en met de schroef weer vastzetten.

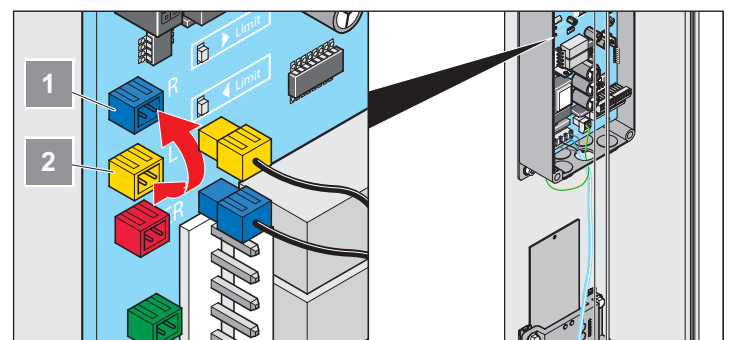
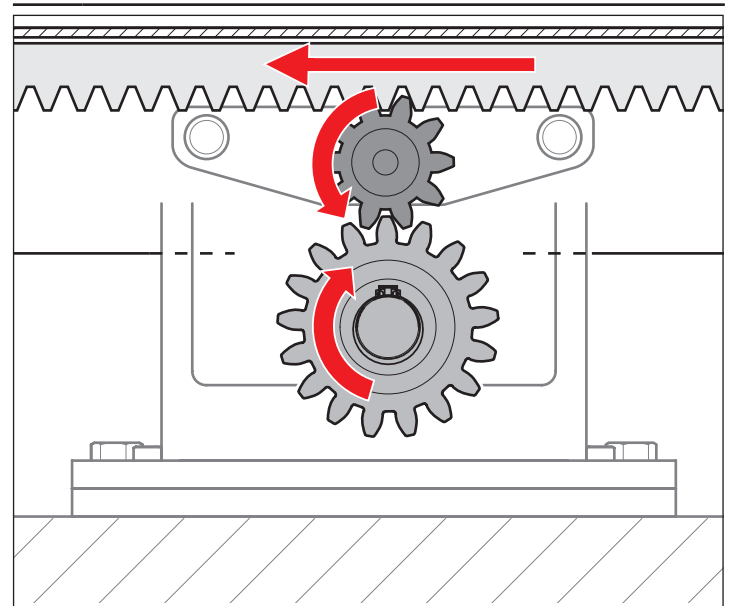
Eindschakelaar instellen bij gebruik van een rolblok met binnenliggende tandstang

- i** **OPMERKING!**
Niet als toebehoor van SOMMER verkrijgbaar!

- i** **OPMERKING!**
Aangezien bij gebruik van een dergelijke rolblok een extra tandwiel in de overdracht van de beweging van de motor naar de tandstang meewerkt, wordt de looprichting van de deur omgekeerd. Daarom moeten de eindschakelaars op het bord worden verwisseld.

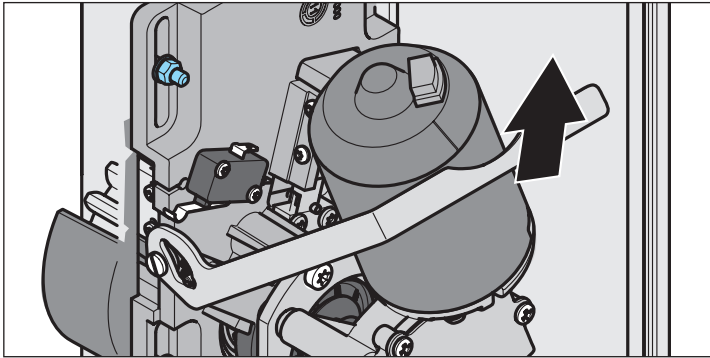
Optioneel: Functie van een rolblok met binnenliggende tandstang

- !** **LET OP!**
De schakelstand van DIP-schakelaar 7 is hier omgekeerd! (zie hoofdstuk „Montageplaats”) Na de montage moeten absoluut alle veiligheidsvoorzieningen (bijv. fotocel in richting „DICHT” en veiligheidscontactlijsten in beide richtingen) op correcte functie controleren!



1. Besturingsbehuizing openen.
2. De twee eindschakelaarkabels met de kleuren blauw/geel lostrekken.
3. Eindschakelaarkabel met gele stekker op de blauwe bus (1) steken.
4. Eindschakelaarkabel met blauwe stekker op de gele bus (2) steken.

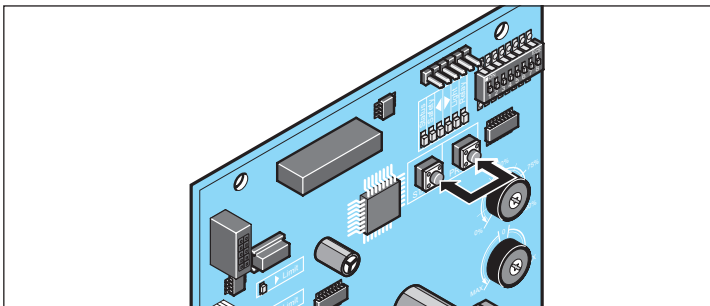
Vergrendelen van de aandrijving



1. Vergrendelingshendel omhoog drukken.
⇒ Aandrijving is vergrendeld. De deur kan alleen nog motorisch worden bewogen.
2. Hoofdschakelaar inschakelen.
⇒ LED (status) brandt.

Besturingsreset uitvoeren

⇒ Spanning moet aanwezig zijn.



1. Toetsen „Start” en „Prog” gelijktijdig indrukken en ingedrukt houden.
⇒ LED „Light” begint te knipperen.
2. Toetsen loslaten als LED „Light” permanent brandt.
⇒ Reset met succes afgesloten.

Programmering

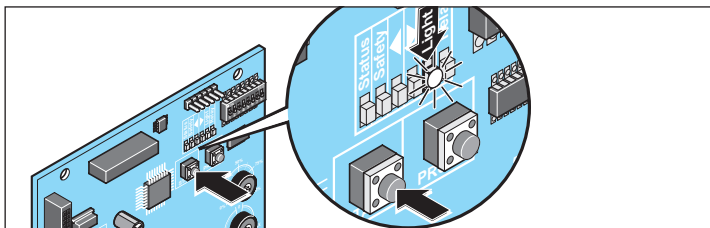


OPMERKING!

Een reeds begonnen programmering kan niet worden onderbroken en op een later tijdstip worden voortgezet. Wordt de programmering onderbroken, dan moet deze opnieuw geheel worden uitgevoerd.

Tijdens de programmeerbewegingen (normaal 3 hele bewegingen van de ene naar de andere eindstand) knippert de LED „Light” permanent. Zolang de deur tussen de bewegingen stilstaat, brandt de LED „Light” permanent.

Nadat het programmeren met succes is afgesloten, dooft de LED.



1. Breng de deur handmatig in de middelste stand.
2. Startknop op de besturing van de bevelgever kort indrukken.



OPMERKING!

Als af fabriek of achteraf een hefmagneet ingebouwd is, is deze meteen actief en de programmeerbeweging start normaal.

Als er af fabriek geen hefmagneet is ingebouwd, beweegt eerst de aandrijving steeds afwisselend 3x naar links en rechts, voordat de programmeerbeweging begint.

- ⇒ Beweging naar uitgangspositie in zelfhoudmodus met gereduceerde snelheid tot eindpositie „Deur OPEN”.
3. Startknop op de besturing van de bevelgever nog een keer kort indrukken.
⇒ Eerste programmeerbeweging voor de wegmeting in zelfhoudmodus met gereduceerde snelheid tot eindpositie „Deur DICHT”.
 4. Startknop op de besturing van de bevelgever nog een keer kort indrukken.
⇒ Tweede programmeerbeweging voor de krachtmeting in zelfhoudmodus met gereduceerde snelheid incl. softloophellingen tot eindpositie „Deur OPEN”.
 5. Startknop op de besturing van de bevelgever nog een keer kort indrukken.
⇒ Derde programmeerbeweging voor de krachtmeting in zelfhoudmodus met gereduceerde snelheid incl. softloophellingen tot eindpositie „Deur OPEN”.
 - Als de LED „Light” uitgaat.
 - ⇒ Programmeerloop geslaagd en afgesloten.
 - Als de LED „Light” nog brandt.
 - ⇒ Procedure zo lang herhalen, totdat de LED „Light” uitgaat.



OPMERKING!

Als een programmeerbeweging door een obstakel belemmerd wordt (aandrijving stopt en keer om), moet de programmering in de dodemansmodus worden voortgezet. Hiertoe moet de startknop op de besturing of externe drukknop ingedrukt en ingedrukt gehouden worden totdat de betreffende (boven beschreven) programmeerbewegingen beëindigd zijn. De knop mag niet zoals in de zelfhoudmodus slechts kort ingedrukt en daarna losgelaten worden!

Krachttolerantie controleren



LET OP!

Het gebruik van rubberen veiligheidsstrips aan de hoofd- en secundaire sluitranden is voorgeschreven. Schuifdeuren mogen nooit zonder veiligheidsstrips worden gebruikt!

- ⇒ In ons programma bevinden zich verschillende veiligheidsstrips. Zowel actieve (activeren bij contact een onmiddellijke stop van de deur) als een passieve (vangen een deel van de massa van de deur op).

Voor meer informatie over het thema Veiligheidsstrips, zie hoofdstuk „Onderhoud en service/regelmatige controle”.

Proefdraaien

1. Deur sluiten.
2. Drukknop (start 1) 1x indrukken.
Deur opent tot eindpositie deur OPEN.
3. Drukknop (start 1) 1x indrukken.
Deur sluit tot eindstand deur DICHT
4. Als één van de ingestelde deureindstanden niet wordt bereikt („deur OPEN” of „DICHT”) moet gecontroleerd worden of aan de potentiometer het correcte deurgewicht is ingesteld.
⇒ zo nodig corrigeren.

Veiligheidsaanwijzingen

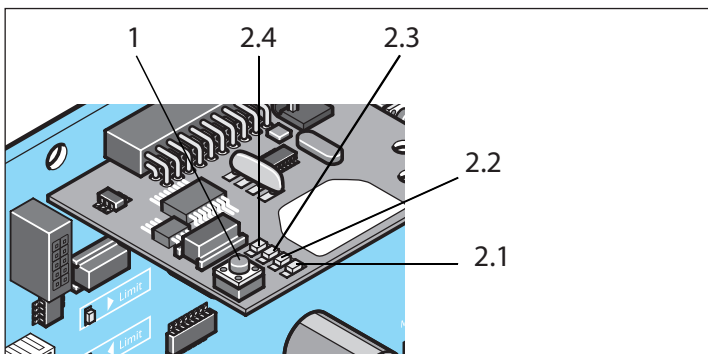
- Voor het veilige gebruik moeten de plaatselijk voor deze installatie geldende veiligheidsbepalingen in acht genomen worden! Informatie krijgt u bij elektriciteitscentrales, VDE en ongevalverzekeringen.
- De exploitant geniet geen enkele bescherming tegen storingen door andere radiozendingen of toestellen (bijv. draadloze installaties die correct in hetzelfde frequentiebereik gebruikt worden).
- Bij ontvangstproblemen eventueel de batterij van de handzender vervangen.

Radio-ontvanger (variant – Somloq Rollingcode)

LET OP!



Het aanbrengen, resp. verwijderen van de radio-ontvanger mag uitsluitend bij spanningsvrije besturing worden uitgevoerd. Indien de aandrijving middels een accu functioneert, moet deze tevens van de besturing worden afgekoppeld.



- 1. Programmeertoets
- 2.1 LED radiokanaal 1
- 2.2 LED radiokanaal 2
- 2.3 LED radiokanaal 3
- 2.4 LED radiokanaal 4

Uitleg van de radiokanalen

Kanaal 1	Gepulste modus
Kanaal 2	Gedeeltelijk openen
Kanaal 3	Gedefinieerd OPEN
Kanaal 4	Gedefinieerd DICHT, resp. potentiaalvrij relais (moet per TorMinal worden geactiveerd)

Impulsvolgorde van de deurbewegingen

Radiokanaal 1: OPEN – STOP – DICHT – STOP – OPEN – STOP – DICHT...

Radiokanaal 2: Gedeeltelijk openen

Radiokanaal 3: OPEN – STOP – OPEN – STOP – OPEN...

Radiokanaal 4: DICHT – STOP – DICHT – STOP – DICHT...

Geheugen van de radio-ontvanger wissen

1. Programmeertoets (1) indrukken en ingedrukt houden.
 - ⇒ Na 5 seconden knippert één van de LEDs – na nogmaals 10 seconden brandt één van de LEDs.
 - ⇒ Na in het totaal 25 seconden branden alle LEDs.
2. Programmeertoets (1) loslaten.
 - ⇒ Wissen beëindigd.

Een kanaal uit de radio-ontvanger wissen

1. Programmeertoets (1) indrukken en ingedrukt houden.
 - 1x voor kanaal 1, LED (2.1) brandt.
 - 2x voor kanaal 2, LED (2.2) brandt.
 - 3x voor kanaal 3, LED (2.3) brandt.
 - 4x voor kanaal 4, LED (2.4) brandt.
 - ⇒ Na 5 seconden knippert de LED.
 - ⇒ Na nog eens 10 seconden brandt de LED.
2. Programmeertoets (1) loslaten.
 - ⇒ Wissen beëindigd.

Handzenders programmeren

LET OP!

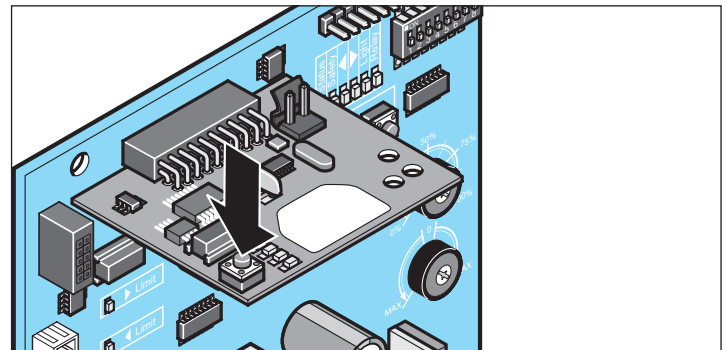


De radiobesturing mag alleen gebruikt worden als de beweging van de deur ingezien kan worden en als zich geen personen of voorwerpen in het bewegingsbereik bevinden.



OPMERKING!

Voor het eerste programmeren van handzenders het geheugen van de radio-ontvanger altijd volledig wissen.



1. Programmeertoets indrukken.
 - 1x voor kanaal 1, LED (2.1) brandt.
 - 2x voor kanaal 2, LED (2.2) brandt.
 - 3x voor kanaal 3, LED (2.3) brandt.
 - 4x voor kanaal 4, LED (2.4) brandt.
 - ⇒ Als binnen 10 seconden geen code wordt gestuurd, dan schakelt de radio-ontvanger op normaal bedrijf.
2. Gewenste handzender toets zolang indrukken tot LED (2.1/2.2/2.3/2.4) uitgaat – afhankelijk van welk kanaal gekozen werd.
 - ⇒ LED gaat uit – programmeren beëindigd.
 - ⇒ Handzender heeft de radiocode in de radio-ontvanger overgedragen.
3. Voor het verder programmeren van handzenders de hierboven beschreven stappen herhalen. Er staan max. 112 geheugenplaatsen per radio-ontvanger ter beschikking.

Programmeermodus onderbreken

Programmeertoets (1) zo vaak indrukken tot er geen LED meer brandt of gedurende 10 seconden geen data invoeren.

Handzender uit radio-ontvanger wissen

Als een handzender uit de radio-ontvanger moet worden gewist, moet uit veiligheidsoverwegingen **iedere** toets en **iedere** toetscombinatie van de handzender worden gewist!

1. Programmeertoets (1) indrukken en 5 seconden ingedrukt houden.
⇒ Eén van de LED's knippert.
2. Programmeertoets (1) loslaten.
⇒ Radio-ontvanger is in de wismodus.
3. Toets op de handzender indrukken waarvan de code in de radio-ontvanger gewist moet worden.
⇒ De LED gaat uit. Wissen beëindigd.
4. De handeling voor **alle** toetsen en toetscombinaties herhalen.

Radiografisch inleren

Voorwaarden voor het radiografisch inleren

De radio-ontvanger heeft minstens een handzender ingeleerd (zie „Inleren van een handzender”).

Beperkingen

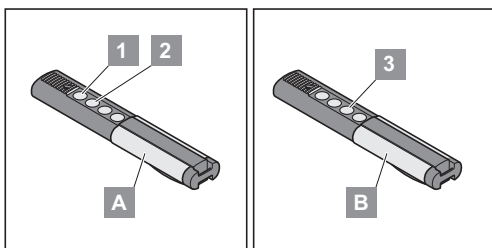
Het onderstaande is radiografisch niet mogelijk:

- Gericht inleren via een geselecteerde handzendertoets via een radiokanaal.
- Wissen van een handzender, radiokanaal of de volledige radio-ontvanger (geheugen).
- Wijzigen van de programmering, een radiografisch ingeleerde handzender (bijvoorbeeld het inleren van nog meer toetsen).

Opmerkingen

- Elke al ingeleerde handzender kan de radio-ontvanger radiografisch in leermodus brengen.
- Radio-ontvangers die zich binnen bereik van de handzender bevinden worden tegelijkertijd in leermodus gebracht.
- De toetsindeling van de handzender (**A**) wordt toegepast voor de nieuw in te leren handzender (**B**), die de radio-ontvanger radiografisch in leermodus heeft gebracht. Voorbeeld: Via handzender (**A**) wordt toets 1 op kanaal 1 en toets 2 op kanaal 2 ingeleerd.
⇒ De nieuw ingeleerde handzender (**B**) heeft nu de toetsindeling van handzender (**A**) gekregen:
⇒ Toets 1 op kanaal 1, toets 2 op kanaal 2.

Procedure



1. Druk toetsen 1 + 2 van een ingeleerde handzender (**A**) 5 seconden lang in totdat de LED van kanaal 1 op de radio-ontvanger oplicht.
⇒ Als u binnen 10 seconden geen code stuurt, dan schakelt de radio-ontvanger over op de normale bedrijfsmodus.
⇒ Onderbreken van de inleermodus: Druk op de toets (1) totdat LED-kanaal 1 dooft.
2. Laat de toetsen 1 + 2 van de handzender (**A**) los.
3. Druk op een willekeurige toets, bijvoorbeeld (3) op de nieuw in te leren handzender (**B**).
4. De LED van kanaal 1 op de radio-ontvanger knippert eerst en dooft vervolgens
⇒ Handzender (**B**) ingeleerd.

Belangrijk voor meer uitvoerige informatie

Door het inscannen van de QR-code gaat u naar de aparte montage- en bedieningshandleiding (radio-ontvanger 4-kanaals – Somloq Rolvingcode/868,8 MHz/434,42 MHz).



<https://downloads.sommer.eu/?category=40>

Radio-ontvanger (variant – SOMloq2)

Informatie over SOMloq2

Dankzij de bidirectionele datatransmissie tussen zender en ontvanger zijn vele functies mogelijk. Door de bijzondere codering is de overdracht veilig tegen kopiëren en de werking bijzonder betrouwbaar. Aparte antennes of verdere installaties zijn niet nodig.



OPMERKING!

De ontvanger is compatibel met SOMlink!

Veiligheidsinstructies



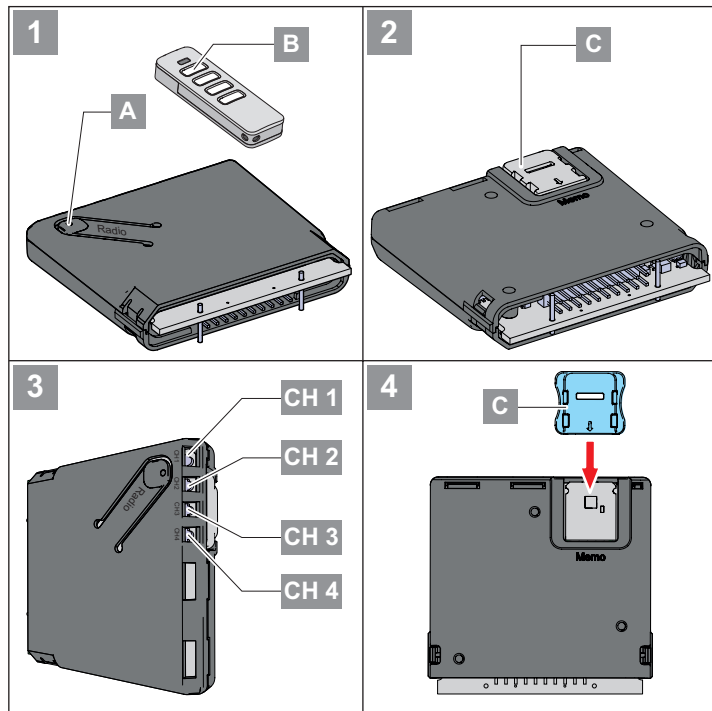
LET OP!

- Het is streng verboden om het apparaat te openen. Hierdoor vervalt de garantie.
- Defecte apparaten uitsluitend door een door de fabrikant geautoriseerde specialist laten repareren.
- Voor het veilige gebruik moeten de plaatselijk voor deze installatie geldende veiligheidsvoorschriften in acht genomen worden! Informatie krijgt u bij elektriciteitscentrales, VDE en brancheverenigingen.

Beoogd gebruik

- Installaties met ongevalsrisico mogen uitsluitend bij direct visueel contact op afstand worden bestuurd!
- Apparaten en installaties met verhoogd ongevalsrisico (bijvoorbeeld kraaninstallaties) mogen niet op afstand worden bediend!
- Uitsluitend apparaten en installaties waarbij een storing in de handzender of de radio-ontvanger geen gevaar oplevert voor personen, dieren of voorwerpen of waarbij dit risico door veiligheidssystemen wordt opgevangen mogen op afstand worden bestuurd.
- De exploitant geniet geen enkele bescherming tegen storingen door andere radiozendingen of eindinstallaties (bijv. ook door radioapparatuur die reglementair in hetzelfde frequentiebereik gebruikt worden).
- Na een stroomonderbreking (bijv. stroomuitval) zet de radio-ontvanger alle uitgangen op **UIT**. Een aangestuurd alarmsysteem na een stroomonderbreking opnieuw inschakelen of met een bufferbatterij beveiligen.

Verklaring van indicaties en knoppen



OPMERKING!

- Als binnen 30 seconden geen druk op de toets van de handzender wordt herkend, gaat de LED voor het geselecteerde radiokanaal (CH) uit en is de programmeermodus beëindigd.

1. Door meerdere keren op de radioknop (A) op de besturing te drukken het gewenste radiokanaal (CH) selecteren.

	1x	2x	3x	4x
LED				
CH 1				
CH 2				
CH 3				
CH 4				

LED	Beschrijving
	Leds geven het gekozen kanaal aan
CH 1	Radiokanaal 1 -> dezelfde functie als "Start 1" (impulsen)
CH 2	Radiokanaal 2 -> dezelfde functie als "Start 2" (gedeeltelijk openen)
CH 3	Radiokanaal 3 -> geen functie
CH 4	Radiokanaal 4 -> geen functie

Zender programmeren

- OPMERKING!**
De zender die moet worden geprogrammeerd, moet zich tijdens het programmeren in de buurt van de ontvanger bevinden!
- Toets (A) kort indrukken.
 - 1x voor kanaal 1, ⇒ LED CH 1 brandt groen.
 - 2x voor kanaal 2, ⇒ LED CH 2 brandt groen.
 - 3x voor kanaal 3, ⇒ LED CH 3 brandt groen.
 - 4x voor kanaal 4, ⇒ LED CH 4 brandt groen.
 - Gewenste handzender toets (B) zolang indrukken totdat de LED van het gekozen kanaal snel knippert en uitgaat. ⇒ Programmeren beëindigd.
 - Om meer handzenders op deze radio-ontvanger te programmeren, de punten 1 en 2 herhalen.

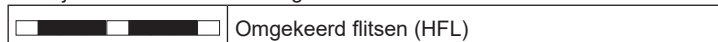
Accessoires monteren

Er mogen uitsluitend accessoires van **SOMMER** worden aangesloten.

Radiografisch programmeren (HFL)

Functie

Een reeds geprogrammeerde handzender kan de ontvanger radiografisch in de programmeermodus zetten. Zo kunnen verdere handzenders worden geprogrammeerd, zonder dat de toets (A) op de ontvanger hoeft te worden ingedrukt. De toetsfuncties van de handzender A (afb. HFL) (die de ontvanger heeft geactiveerd) wordt ook gebruikt voor de te programmeren handzender (B). Beide handzenders moeten zich daarbij in reikwijdte van de radio-ontvanger bevinden.



OPMERKING!

Radiografisch programmeren wordt alleen aanbevolen bij identieke handzenders!

Als verschillende typen handzenders worden gebruikt, wordt alleen het eerste toetscommando van handzender 1 op handzender 2 overgezet.

Procedure

- Toets (1+2) van de reeds geprogrammeerde handzender A 3 tot 5 seconden indrukken totdat de LEDs (CH 1 en CH 2) op de ontvanger omgekeerd groen flitsen.
- Toetsen (1+2) loslaten.
⇒ Als binnen 30 seconden geen commando wordt verzonden, schakelt de radio-ontvanger naar de normale modus.
- Willekeurige toets op de nieuwe handzender B indrukken.
⇒ LEDs (CH 1–CH 4) op de ontvanger knipperen snel en gaan uit.
⇒ Commando's en toegewezen toetsfuncties van handzender B en handzender A zijn nu identiek.

Bediening

- Zendertoets (B) kort indrukken.
⇒ LED van het geprogrammeerde kanaal brandt oranje zolang de toets wordt ingedrukt.
⇒ De toegewezen uitgang schakelt.

Zendertoets uit radiokanaal wissen

- Radiokanaal met toets (A) kiezen en 15 tot 20 seconden ingedrukt houden totdat de LED van het gewenste kanaal rood flitst.
- Programmeertoets (A) loslaten.
⇒ Wismodus onderbreken: Toets (A) indrukken, LED gaat uit.
⇒ Als binnen 30 seconden geen commando wordt verzonden, schakelt de radio-ontvanger naar de normale modus.
- Toets op de zender indrukken waarvan het commando in de radio-ontvanger gewist moet worden.
⇒ Led knippert snel – wissen beëindigd.
⇒ Radio-ontvanger schakelt naar de normale modus – wissen beëindigd.

Zender uit radio-ontvanger wissen

- Toets (A) 20 tot 25 seconden indrukken totdat de LED (CH 1) rood knippert.
- Toets (A) loslaten.
⇒ Wismodus onderbreken: Toets (A) indrukken, LED (CH 1) uitgaat.
⇒ Als binnen 30 seconden geen commando wordt verzonden, schakelt de radio-ontvanger naar de normale modus.
- Willekeurige toets op de zender indrukken die uit het geheugen van de ontvanger moet worden gewist.
⇒ Radio-ontvanger wist de zender, LED (CH 1) knippert snel.
⇒ Radio-ontvanger schakelt naar de normale modus – wissen beëindigd.

Radiokanaal wissen



OPMERKING!

Deze actie kan niet worden afgebroken!

- Het te wissen radiokanaal met toets (A) selecteren en de toets (A) 25 tot 30 seconden indrukken, totdat de LED voor het geselecteerde kanaal rood brandt.
- Toets (A) loslaten.
⇒ Kanaal wordt uit de radio-ontvanger gewist.
⇒ Ontvanger schakelt naar de normale modus – wissen beëindigd.

Totaal geheugen van radio-ontvanger wissen



OPMERKING!

Deze actie kan niet worden afgebroken!

Als een zender zoekraakt, moeten om veiligheidsredenen de radio-ontvanger gewist worden! Daarna alle zenders opnieuw programmeren.

- Toets (A) langer dan 30 seconden indrukken totdat de LEDs (CH 1–CH 4) tegelijkertijd rood knipperen.
- Toets (B) loslaten.
⇒ Radio-ontvanger wist het geheugen.
⇒ Radio-ontvanger schakelt naar de normale modus – wissen beëindigd.

Bij bereiken van geheugencapaciteiten

In het totaal zijn er tot 40 handzendercommando's voor alle kanalen beschikbaar. Op het moment dat wordt geprobeerd meer zenders te programmeren, knipperen de rode LEDs voor radiokanalen CH 1–4.

Informatie over Memo

Met het optionele accessoire Memo kan de geheugencapaciteit worden uitgebreid tot 450 handzendercommando's. Bij het insteken van de Memo worden alle bestaande zenders uit het interne geheugen overgezet naar de Memo en daar opgeslagen. Memo moet op de besturing aangesloten blijven. Er zijn dan geen zenders meer opgeslagen in het interne geheugen. Opgeslagen zenders kunnen van Memo niet terug naar het interne geheugen worden geschreven. Alle radiokanalen, inclusief het geheugen van Memo kunnen worden gewist.

Memo installeren



OPMERKING!

Als Memo weer wordt verwijderd, is het geheugen van de ontvanger leeg. Radiocommando's moeten opnieuw worden geprogrammeerd!

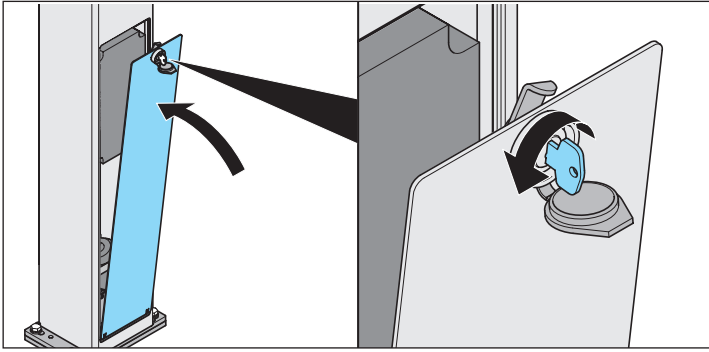
- Voeding van aandrijvingsbesturing onderbreken.
- Ontvanger van aandrijvingsbesturing lostrekken.
- Memo (C) in slot steken.
- Ontvanger weer op aandrijvingsbesturing steken.
- Voeding herstellen.
⇒ Er zijn nu in het totaal 450 geheugenplaatsen voor radiocommando's beschikbaar.

Door het inscannen van de QR-code gaat u naar de aparte montage- en bedieningshandleiding (radio-ontvanger SOMup4 – SOMIoq2/868,95 MHz).



<https://downloads.sommer.eu/?category=36>

Inbedrijfname afsluiten



1. Revisieklep van onderen plaatsen en naar boven klappen.
2. Revisieklep sluiten.
3. Stofkap plaatsen.
⇒ Inbedrijfname afgesloten.

Veiligheidsaanwijzingen

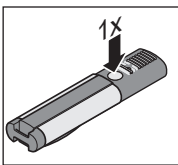
- De radiobesturing mag alleen gebruikt worden als de beweging van de deur ingezien kan worden en als zich geen personen of voorwerpen in het bewegingsbereik bevinden.
- Kinderen, gehandicapte personen of dieren uit de buurt van de deur houden.
- Nooit in een lopende deur of bewegende delen grijpen.
- Pas door de deur rijden als deze volledig geopend is.
- Aan het mechanisme of de sluitkanten van de deur bestaat gevaar om bekneld te raken en zich te snijden.
⇒ Veiligheidsaanbevelingen in deze handleiding en de geldende normen en voorschriften voor de beveiliging van de sluitkanten moeten daarom altijd worden opgevolgd.

Deur openen



LET OP!

Schakelaars en overige bevelgevers mogen uitsluitend binnen het zichtbereik van de deur worden gemonteerd en bediend. Handelingen in strijd hiermee kunnen leiden tot zwaar letsel van derde personen.



1. Impulsgever of handzendertoets 1x indrukken.
 - Uitgangsstand deur DICHT.
 - Als tijdens het bewegen van de deur „OPEN” op de knop gedrukt wordt, blijft de deur staan.
 - Na nogmaals indrukken, sluit deze.

Deur sluiten

1. Drukknop of handzenderknop 1x indrukken.
 - Uitgangsstand deur OPEN.
 - Als tijdens het bewegen van de deur „DICHT” op de knop gedrukt wordt, blijft de deur staan.
 - Na nogmaals indrukken, opent deze.

Gedefinieerd openen/sluiten

Met deze functie is het mogelijk om de deur met een afzonderlijke handzendertoets te openen of te sluiten.

Gedefinieerd openen:

- Gewenste handzenderknop op radiokanaal 3 programmeren

Gedefinieerd sluiten:

- Gewenste handzenderknop op radiokanaal 4 programmeren

Gedeeltelijk openen

Deze functie opent de deur gedeeltelijk.



OPMERKING!

Het programmeren van een nieuwe functie gedeeltelijke opening kan uitsluitend bij gedeactiveerde automatische loop worden uitgevoerd.



OPMERKING!

Standaard is een gedeeltelijke opening van ca. 20 % van de gehele deurlengte ingesteld. Indien u deze wilt houden, moet alleen radiokanaal 2 worden geprogrammeerd resp. de schakelaar correct worden aangesloten.

Toepassingsvoorbeeld:

Deur voor doorgang personen openen. De gedeeltelijke opening kan met een tweede drukknoop of per afstandsbediening (handzender, Telecodey, etc.) worden gebruikt.

Gedeeltelijke opening via afstandsbediening

1. Deur geheel sluiten tot eindstand „deur DICHT”.
2. Radiokanaal 2 selecteren en gedeeltelijke opening op de gewenste handzendertoets programmeren.
⇒ Zie hoofdstuk „Radio-ontvanger”.
3. Deur door één keer te drukken op de op radiokanaal 2 geprogrammeerde handzendertoets (toets gedeeltelijke opening) tot de gewenste breedte van de gedeeltelijke opening laten uitschuiven.
4. Toets gedeeltelijke opening bij het bereiken van de gewenste breedte van de gedeeltelijke opening opnieuw indrukken.
⇒ Deur stopt.
⇒ Functie „gedeeltelijke opening” is met succes geprogrammeerd.

Gedeeltelijke opening via de impulsgever

1. Impulsgever volgens hoofdstuk „Aansluiting” bekabelen.
2. Deur geheel sluiten tot eindstand deur DICHT.
3. Deur omhoog laten door op de schakelaar te drukken, tot de gewenste breedte van de gedeeltelijke opening is bereikt.
4. Toets bij het bereiken van de gewenste breedte van de gedeeltelijke opening opnieuw indrukken.
⇒ Deur stopt.
⇒ Functie „gedeeltelijke opening” is met succes ingesteld.

Gedeeltelijke opening wissen

- Deur sluiten tot eindstand deur DICHT.
- Toets PROG + handzendertoets, waarop de gedeeltelijke opening is geprogrammeerd, 2 seconden ingedrukt houden.

of

- Deur sluiten tot eindstand deur DICHT.
- Toets PROG + toets gedeeltelijke opening 2 seconden ingedrukt houden.
⇒ LED „Light” licht op wanneer de gedeeltelijke opening met succes werd gewist.

Automatische sluiting



LET OP!

Kans op letsel bij automatische sluiting. Automatisch sluiten de deuren kunnen personen letsel toebrengen, die zich tijdens het sluiten in het bewegingsbereik van de deur bevinden. Monteer altijd een fotocel, voordat de functie wordt geactiveerd! Dit is wettelijk voorgeschreven.



LET OP!

De besturing reageert niet op permanente signalen in de richting „Deur OPEN”.



OPMERKING!

Een schakelklok kan alleen met TorMInal worden ingesteld. Zie aparte TorMInal-handleiding.

Als een schakelklok is aangesloten kan de gedeeltelijke opening nog steeds draadloos worden gebruikt.



OPMERKING!

Neem bij het gebruik met automatische sluiting de norm EN 12453 in acht.



OPMERKING!

Er bestaan twee varianten van de automatische sluiting. Bei beide varianten is een instelling mogelijk van de openingstijd van 0–255 seconden.

1. Halfautomatische sluiting (potentiometer naar links)
2. Volautomatische sluiting (potentiometer naar rechts)
3. Automatische sluiting deactiveren (potentiometer in middelste stand)



OPMERKING!

Het aflopen van de openingstijd wordt weergegeven door het knipperen van de LED „Status” (2 x ... 2 x...).

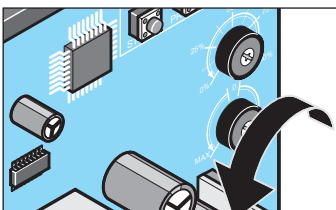


OPMERKING!

Bij een actieve dodemans-modus (DIP 1 ON) is de automatische sluiting gedeactiveerd.

Halfautomatische sluiting

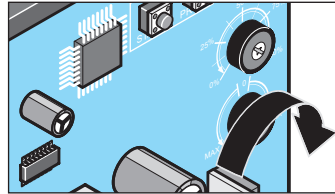
- Alle commando's van de commando-gevers worden geaccepteerd
- Als de eindstand deur OPEN of de ingestelde wijzige van de gedeeltelijke opening wordt bereikt, start het aflopen van de openingstijd.
- De deur sluit na afloop van de openingstijd.
- Wanneer een impulscommando wordt ontvangen (bijv. STARTEN, drukknop of radiokanaal 1), wordt de openingstijd korter.
- Wanneer een commando gedeeltelijke opening wordt ontvangen wordt de openingstijd korter.
- In het geval van een tussenstop loopt de openingstijd niet af.



Potentiometer tot de gewenste openingstijd naar links draaien.

Volautomatische sluiting

- Tijdens het openen worden alle commando's genegeerd.
- Wanneer de eindstand deur OPEN of de ingestelde wijzige van de gedeeltelijke opening wordt bereikt, start het aflopen van de openingstijd.
- Als een impulscommando wordt ontvangen (bijv. STARTEN, druktoetsschakelaar of radiokanaal 1), start de openingsduur opnieuw.
- Wordt bij de aandrijfstand „gedeeltelijke opening” een nieuw commando gedeeltelijke opening gegeven, dan start de openingstijd opnieuw.



Potentiometer tot de gewenste openingstijd naar rechts draaien.

STOP-commando bij automatische sluiting

Een STOP-commando, dat wordt geactiveerd door een STOP-druktoetsschakelaar (zie hoofdstuk „Aansluiting”), onderbreekt de beweging van de aandrijving altijd, ongeacht welke soort automatische sluiting werd gekozen.

Fotocelvoorval bij automatische sluiting

DIP-schakelaar 6

„ON” Deur sluit 5 seconden na activeren van de fotocel.

„OFF” Na het activeren van de fotocel start de openingstijd opnieuw.

Waarschuwingstijd

Een aangesloten waarschuwingslicht knippert na het indrukken van de drukknop of handzender 5 seconden voor de aandrijving start (standaardinstelling).

Wordt binnen deze tijd opnieuw een bevelgever bediend, wordt de voorwaarschuwingstijd afgebroken.

- Waarschuwingslicht volgens hoofdstuk „Aansluiting” bekabelen.

DIP-schakelaar 8

„ON” Activeert de waarschuwingstijd.

„OFF” Deactiveert de waarschuwingstijd.

Dodemans-modus

In dodemanmodus zijn deurbewegingen alleen mogelijk via permanent signaal van druktoetsschakelaar.

Per afstandbediening is de dodemanmodus niet mogelijk.



LET OP!

In de dodemans-modus wordt de stroom niet uitgeschakeld. Kans op ernstig letsel! Altijd controleren of er zich geen mensen, dieren of voorwerpen in het bewegingsbereik van de deur bevinden.



LET OP!

Schakelaars en overige bevelgevers mogen uitsluitend binnen het zichtbereik van de deur worden gemonteerd en bediend. Handelingen in strijd hiermee kunnen leiden tot zwaar letsel van derde personen.

DIP-schakelaar 1

„ON” Activeert de dodemansmodus.

- ⇒ Om deurbewegingen uit te voeren, moet de drukknop zo lang worden ingedrukt, dat de deur OPEN, resp. DICHT moet gaan.

„OFF” Deactiveert de dodemansmodus.



OPMERKING!

Het uitvallen van veiligheidsvoorzieningen leidt er tevens toe, dat de besturing in de dodemansmodus wordt gezet. Dit geschiedt echter uitsluitend bij een gevaarlijke beweging, die door een defect van de veiligheidsvoorziening wordt veroorzaakt.

Voorbeeld: Wanneer een veiligheidscontactlijst in richting „Deur dicht” uitvalt, kan de deur tot de reparatie hiervan toch nog in de dodemansmodus worden gesloten.

Obstakelherkenning



LET OP!

Schakelaars en overige bevelgevers mogen uitsluitend binnen het zichtbereik van de deur worden gemonteerd en bediend. Handelingen in strijd hiermee kunnen leiden tot zwaar letsel van derde personen.



LET OP!

De lengte van de omkering moet zo kort mogelijk worden ingesteld, zodat bij deuren met spijlen geen hernieuwde gevaarbron kan ontstaan aan een secundaire sluitkant. De omkeertijden kunnen met de TorMinal worden gewijzigd.



OPMERKING!

Omkering: De aandrijving stopt wanneer een obstakel wordt getroffen en beweegt vervolgens in de tegenovergestelde richting om het obstakel vrij te geven.

Gedeeltelijke omkering: De aandrijving keert met een vooraf bepaald traject om, zodat het obstakel wordt vrijgegeven.

Volledige omkering: De aandrijving keert volledig om tot het bereiken van de eindstand.

De volgende veiligheidsvoorzieningen zorgen voor het herkennen van obstakels:

- fotocellen (objectbescherming).
- veiligheidscontactlijsten (persoonsbescherming).
- stroomuitschakeling van de aandrijving (persoonsbescherming).

Obstakelherkenning d.m.v. fotocellen



LET OP!

Een fotocel mag uitsluitend voor de objectbescherming worden gebruikt. Een fotocel voor de persoonsbescherming is niet toegestaan!

- Fotocel volgens hoofdstuk „Aansluiting” aansluiten.

Reactie bij deur DICHT

DIP 4

- „ON” Volledige omkering
„OFF” Gedeeltelijke omkering



OPMERKING!

In de richting van deur OPEN heeft een fotocel geen effect!



OPMERKING!

Bij onderbreking van de fotocel heeft de deur een geringe naloop!

Obstakelherkenning d.m.v. veiligheidscontactlijsten:

- Veiligheidscontactlijsten volgens hoofdstuk „Aansluiting” aansluiten.



LET OP!

Er moet altijd op worden gelet, dat de veiligheidscontactlijsten voor de juiste richting worden aangesloten (OPEN/DICHT). Een voor deur DICHT aangesloten veiligheidscontactlijst reageert niet in richting deur OPEN en omgekeerd.

Reactie

DIP 2

- „ON” Volledige omkering
„OFF” Gedeeltelijke omkering

Stroomuitschakeling van de aandrijving



LET OP!

In de dodemanmodus wordt de krachtvoorziening niet uitgeschakeld. Deze modus is tijdens de inleerfase van de aandrijfskrachten standaard geactiveerd. Dit is tevens het geval, wanneer de DIP-schakelaar 1 in schakelstand „ON” staat. Er bestaat gevaar voor ernstig letsel, wanneer zich personen bevinden in het bewegingsbereik van de deur in deze modus!

- De gevoeligheid van de stroomuitschakeling is afhankelijk van de juiste gewichtsinstelling van de deur op de gewichtspotentiometer.
- ⇒ Zie hiervoor hoofdstuk Inbedrijfname.

Stroomspaarmodus

Om energie te besparen wisselt de besturing van de aandrijving na de ingestelde tijd in de stroomspaarmodus. Aangesloten toebehoren (bijv. fotocel, veiligheidscontactlijst, externe radio-ontvanger enz.) worden dan gedeactiveerd en met het volgende commando (drukknop, radio enz.) weer geactiveerd.



OPMERKING!

De door de fabriek ingestelde tijd tot het wisselen van de besturing naar de stroomspaarmodus is 6,5 minuten. Deze tijd kan met een TorMinal worden gewijzigd. (zie handleiding TorMinal!)

Belangrijk bij gebruik van een externe radio-ontvanger

Externe radio-ontvangers worden in de stroomspaarmodus gedeactiveerd en kunnen dus geen commando's van de radiobesturing meer ontvangen nadat de besturing in de stroomspaarmodus is gegaan.

Als een externe radio-ontvanger wordt gebruikt, moet de stroomspaarmodus met de DIP-schakelaar 5 worden gedeactiveerd.

Deactiveren van de stroomspaarmodus

DIP 5

- „ON” Stroomspaarmodus gedeactiveerd.
„OFF” Stroomspaarmodus geactiveerd (fabrieksinstelling).

Inbedrijfname/bedrijf

Belangrijk bij gebruik van een accupack

Om de levensduur van de accu te verlengen, schakelt de besturing bij een stroomuitval na 5 seconden automatisch over op de stroombesparingsmodus.

Als het accupack is aangesloten, wordt de standby-modus automatisch gedeactiveerd zodat de accupack kan worden opgeladen.

Overbelastingsbeveiliging

Als de aandrijving bij het openen of sluiten overbelast raakt, herkent de besturing dat en stopt de aandrijving.

Door de besturing te resetten is de aandrijving weer bedrijfsklaar (zie hoofdstuk „Ingebruikname”).

Gebruik na stroomuitval

Bij stroomuitval met aangesloten accupack gaat de besturing na 5 seconden automatisch in de stroombesparingsmodus om de gebruiksduur van de accu te verlengen. Deze functie kan niet worden gedeactiveerd.

Bij een stroomuitval blijven de geprogrammeerde krachtwaarden en eindposities opgeslagen. De eerste beweging van de aandrijving na een stroomuitval is altijd Deur OPEN.

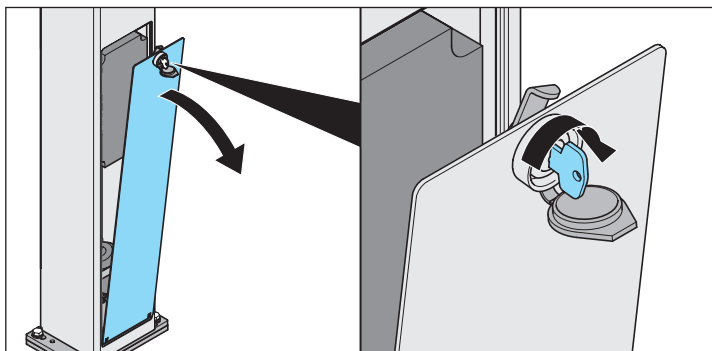
Als de stroom tijdens een deurbeweging uitvalt, stopt de aandrijving. Na de terugkeer van de stroom kan de aandrijving met een commandgever weer worden gestart. De aandrijving beweegt dan naar de zelfhoudmodus met gereduceerde snelheid tot eindpositie „Deur OPEN”.

Noodontgrendeling

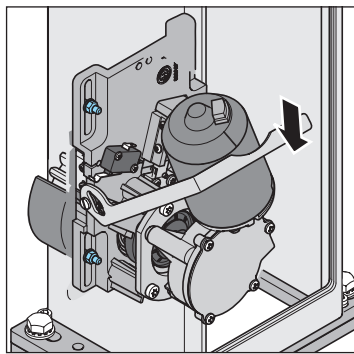
LET OP!
Bij de noodontgrendeling kan de deur automatisch bewegen, als hij niet 100 % horizontaal is uitgelijnd. Letselgevaar!

OPMERKING!
Ontgrendelen is in iedere stand van de deur mogelijk.
Als de aandrijving na een noodontgrendeling niet weer vergrendelt in de eindpositie en met een bevelgever gestart moet worden, beweegt hij in de zelfhoudmodus met gereduceerde snelheid naar de eindpositie „Deur OPEN”.
Als deze beweging door een obstakel wordt onderbroken, stopt de aandrijving en keert om. Hij kan met een bevelgever weer worden gestart. De volgende beweging vindt plaats in de zelfhoudmodus tot de eindpositie „Deur DICHT”.

Ontgrendel de aandrijving

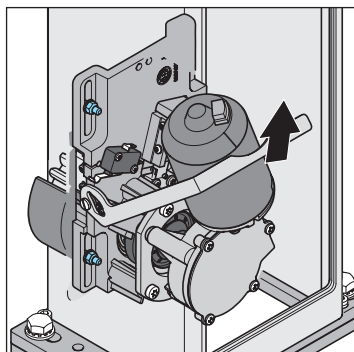


1. Stofkap openen.
2. Slot openen.
3. Revisieklep openen.

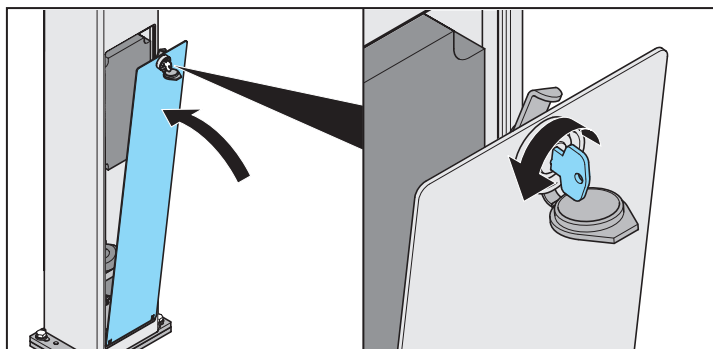


4. Hendel naar beneden drukken.

Vergrendelen van de aandrijving



1. Hendel naar boven drukken.



2. Revisieklep plaatsen.
3. Revisieklep sluiten.
4. Stofkap plaatsen.

OPMERKING!
Beweeg de deur met de hand heen en weer, zodat het tandwiel gemakkelijker in de tandstang kan ingrijpen en de motor kan vastklikken.

⇒ Aandrijving is vergrendeld, de deur kan alleen nog motorisch worden bewogen.

Klein en groot onderhoud

Veiligheidsaanwijzingen



GEVAAR!

De aandrijving of de besturingstechnieken mag nooit met een waterslang of hogedrukreiniger afgespoten worden.

- De deur of aandrijving vóór werkzaamheden eraan spanningsloos maken en tegen het herinschakelen beveiligen.
- Geen logen of zuren gebruiken om te reinigen.
- Aandrijving indien nodig met een droge doek afwrijven.
- Nooit in een lopende deur of bewegende delen grijpen.
- Er bestaat gevaar voor beknelling en afschuiving aan de sluitranden en de mechaniek van de deur.
- Alle bevestigingsschroeven van de aandrijving op vastheid controleren, indien nodig vastdraaien.
- De deur volgens de handleiding van de fabrikant controleren.

Regelmatige controle

De veiligheidssystemen moeten periodiek worden gecontroleerd. Deze intervallen mogen niet langer zijn dan zes maanden en moeten zijn voorgeschreven in de onderhoudsinstructies van de deur, conform EN 12453-1/2.

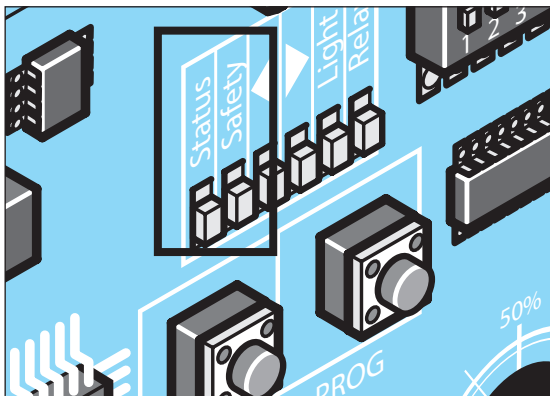
Drukgevoelige veiligheidssystemen (bijv. veiligheidcontactlijsten) moeten om de 4 weken op hun correcte werking worden gecontroleerd, conform EN 60335-2-103.

Controle	Gedrag	ja/nee	Mogelijke oorzaak	Oplossing
Krachtuitschakeling				
Deurblad bij het sluiten met een voorwerp met de afmetingen 50 mm x 50 mm stoppen.	Aandrijving keert om bij het raken van het voorwerp?	ja	• Krachtuitschakeling functioneert.	
		nee	• Krachttolerantie te hoog, met TorMinal instellen. • Deur verkeerd ingesteld.	• Krachttolerantie verminderen, totdat de controle succesvol is. Eerst de deur onder toezicht tweemaal geheel openen en sluiten. Zie handleiding TorMinal. • Deur uitlijnen, vakman erbij halen!
Noodontgrendeling				
Werkwijze zoals in hoofdstuk „Noodontgrendeling” beschreven.	Deur moet gemakkelijk met de hand kunnen worden geopend/gesloten. (deur staat in het lood)	ja	• Alles in orde!	
		nee	• Noodontgrendeling defect. • Deur klemt.	• Noodontgrendeling repareren • Deur controleren, zie onderhoudshandleiding van de deur.
Veiligheidscontactlijst, indien aanwezig				
Deur openen/sluiten en hierbij de lijst bedienen.	Gedrag van de deur zoals met DIP-schakelaar 1, 2 of 3 ingesteld. LED Safety brandt	ja	• Alles in orde!	
		nee	• Kabelbreuk, klem zit los. • Strip defect.	• Bedrading controleren, klemmen vast draaien. • Installatie buiten bedrijf stellen en tegen het herinschakelen beveiligen, vakman erbij halen!
Fotocel, indien aanwezig				
Deur openen/sluiten en hierbij de fotocel onderbreken.	Gedrag van de deur, zoals aan DIP-schakelaar 1, 2 of 3 ingesteld. LED Safety brandt	ja	• Alles in orde!	
		nee	• Kabelbreuk, klem zit los. • Fotocel vuil. • Fotocel versteld (houder gebogen). • Fotocel defect.	• Bedrading controleren, klemmen vast draaien. • Fotocel reinigen. • Fotocel instellen. • Installatie buiten bedrijf stellen en tegen het herinschakelen beveiligen, vakman erbij halen!

Hulp bij storingen

Storing	Mogelijke oorzaak	Oplossing
Aandrijving sluit de deur niet.	• Voeding fotocel onderbroken.	Aansluiting controleren Zekering vervangen
	• Aandrijving was van het stroomnet gescheiden.	• Bij het eerste bevel nadat de stroomtoevoer tot stand gebracht is, opent de aandrijving de deur.
	• Aandrijving bevond zich in tussenstand toen deze van het stroomnet werd gescheiden en schakelde hierdoor om in de dodemansmodus.	• Deur in dodemans-modus in een eindstand brengen en ontgrendelen.
Aandrijving opent de deur, vervolgens geen reactie meer op een handzendercommando.	• Veiligheidsingang geactiveerd (bijv. fotocel defect), LED Safety brandt (zie tabel).	• Hindernis uit fotocel verwijderen. • Fotocel repareren. • Besturing niet juist geplaatst.
Snelheid bij het openen of sluiten verandert.	• Aandrijving start en wordt na het bereiken van de eindstand langzamer.	Volkomen normaal, de aandrijving begint met maximale snelheid. Voor het bereiken van de andere eindstand vermindert de aandrijving de snelheid (softloop).
Deur kan alleen worden bediend, zolang u de drukknop, bijv. sleutelschakelaar ingedrukt houdt.	• Dodemansmodus ingeschakeld.	Dodemanmodus deactiveren, zie hoofd. DIP-schakelaarinstellingen selecteren, resp. storingen in veiligheidsapparatuur oplossen.
Alleen radio-ontvanger!		
Alle LED's knipperen.	• Alle geheugenplaatsen bezet, max. 112.	• Niet meer benodigde handzenders wissen. • Extra radio-ontvanger installeren.
Eén van de LED's op de ontvanger brandt permanent.	• Radiosignaal wordt ontvangen, evt. knop van een handzender defect of vreemd signaal.	• Batterij uit handzender nemen. • Wachten tot het vreemde signaal wegvalt.
Eén van de LED's op de ontvanger brandt.	• Radio-ontvanger in de programmeermodus, wacht op een radiocode van een handzender.	Gewenste handzenderknop indrukken.

Omschrijving van de knippervolgorde van de LEDs



Knippervolgorde van de LED „Safety”		Betekenis
████████████████████	Permanent branden	Noodontgrendeling is ingeschakeld, NOODSTOP of STOP-knop is ingedrukt.
■ ■ ■ ■	2x	Veiligheidscontactlijst is geknikt of stroom is uitgeschakeld.
■ ■ ■ ■ ■ ■	3x	Fotocel is onderbroken.
■ ■ ■ ■ ■ ■ ■ ■	4x	Looptijd is >90 seconden, loopweg is te kort of te lang.
■ ■ ■ ■ ■ ■ ■ ■ ■	5x	Systeemfout: Besturing heeft een defect of is overbelast/motorencoder storing/motor defect.
■ ■	1x	Lading van de accu is niet meer voldoende.

Knippervolgorde van de LED „Status”		Betekenis
████████████████████	Permanent branden	Installatie in orde.
■ ■ ■ ■	4x	Stroomspaarmodus wordt geactiveerd.
■ ■ ■ ■	2x	Openingstijd van de automatische sluiting loopt af.
■ ...3 sec... ■ ... 3 sec... ■ ... 3 sec... ■	1x	Aandrijving bevindt zich in de stroomspaarmodus.

Demontage en afvoeren

Demontage



BELANGRIJK!

Veiligheidsaanwijzingen in acht nemen!

De werkwijze is dezelfde als in paragraaf „Montage”, maar dan in de omgekeerde volgorde. Beschreven instellingswerkzaamheden komen te vervallen.

Afvoeren



GEVAAR DOOR SCHADELIJKE STOFFEN!

Onjuiste opslag, gebruik of afvoer van accu's, batterijen en componenten van de aandrijving vormen een gevaar voor de gezondheid van mensen en dieren. Ernstig letsel of de dood zijn het gevolg.

- ▶ Accu's en batterijen moet u ontoegankelijk voor kinderen en dieren opbergen.
- ▶ Accu's en batterijen moet u uit de buurt van chemische, mechanische en thermische invloeden houden.
- ▶ U mag oude accu's en batterijen niet opnieuw opladen.
- ▶ Onderdelen van de aandrijving, oude accu's en oude batterijen mogen niet met het gewone huishoudelijke afval worden meegegeven. Deze moeten op de juiste wijze afgevoerd worden.
- ▶ Batterijen kunnen gevaarlijke chemische stoffen bevatten die het milieu vervuilen en de gezondheid van mens en dier in gevaar brengen. In het bijzonder moet voorzichtig worden omgegaan met batterijen die lithium bevatten, omdat deze ook gemakkelijk kunnen ontbranden en brand kunnen veroorzaken als ze niet op de juiste manier worden behandeld.
- ▶ Batterijen en accu's die zich in elektronische apparaten bevinden en kunnen worden verwijderd zonder ze te vernielen, moeten gescheiden worden afgevoerd.



OPMERKING!

Dit apparaat is gelabeld in overeenstemming met de Europese Richtlijn 2012/19/EU betreffende gebruikte elektrische en elektronische apparatuur (WEEE – waste electrical and electronic equipment).



Deze richtlijn geeft het in de hele EU geldende kader voor het retourneren en recyclen van afgedankte apparaten.

Alle buiten bedrijf gestelde componenten, oude accu's en batterijen van de aandrijving mogen niet bij het huishoudelijke afval worden gegooid. Voer niet meer gebruikte componenten, oude accu's en batterijen op de juiste wijze af. Hiervoor moeten de lokale en nationale bepalingen worden nageleefd. Informeer bij uw vakdealer naar de actuele afvalverwerkingstrajecten.



Points de collecte sur www.quefairedemesdechets.fr
Privilégiez la réparation ou le don de votre appareil !

Garantie en klantendienst

De garantie voldoet aan de wettelijke bepalingen. Contactpersoon voor eventuele garantiegevallen is de vakhandelaar. De aanspraak op garantie geldt alleen voor het land waarin de aandrijving gekocht werd.

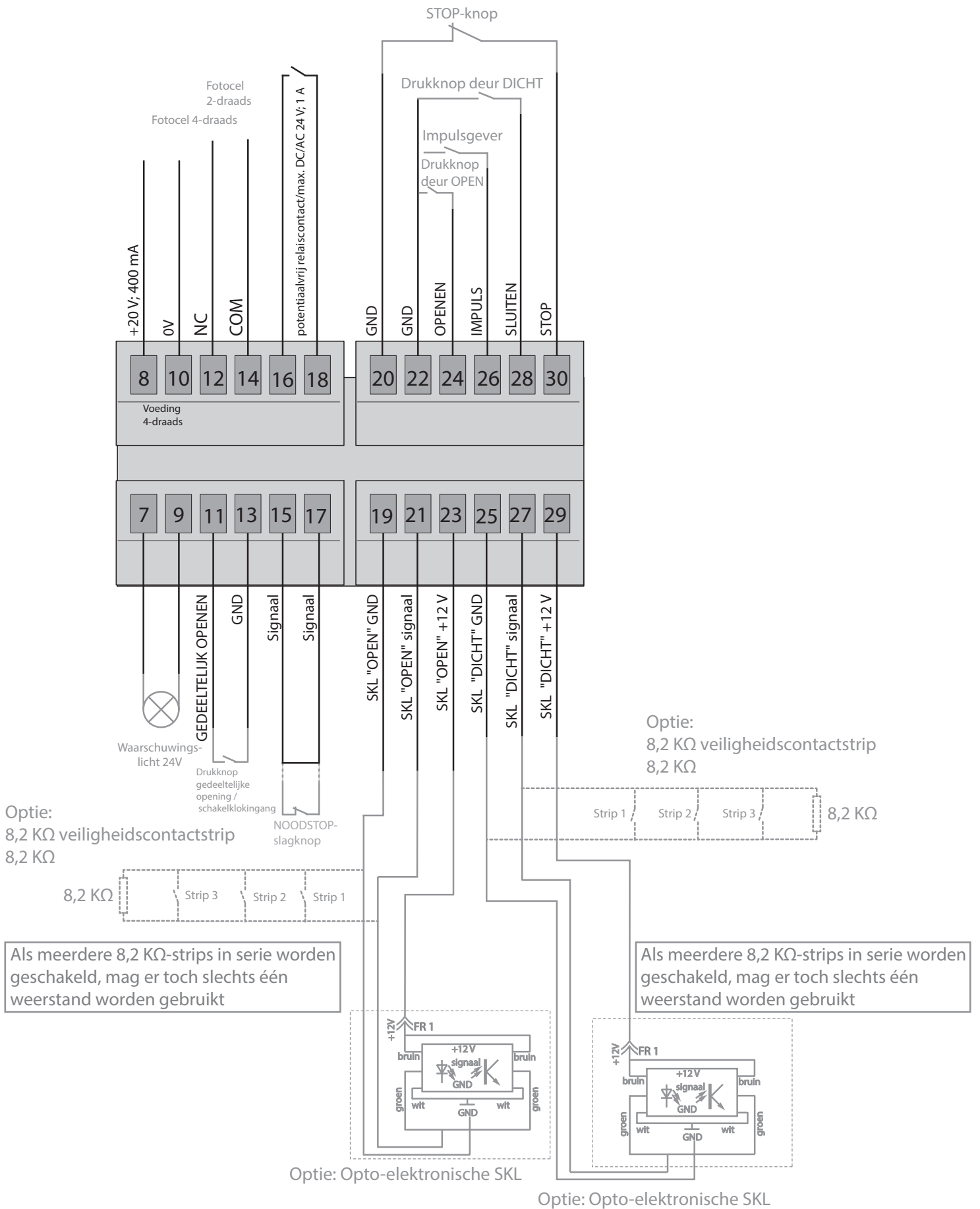
Batterijen, zekeringen en gloeilampen zijn uitgesloten van de garantie.

Als u de klantendienst, reserveonderdelen of toebehoren nodig hebt, gelieve dan contact op te nemen met uw vakhandelaar.

DIP-schakelaar instellingen

Schakelaar	ON	OFF (afleveringstoestand)
1	Dodemansmodus geactiveerd.	Dodemanmodus gedeactiveerd.
2	Reactie op ingang SKL/stroomuitschakeling	
	Volledige omkering	Gedeeltelijke omkering
3	Gewichtspotentiometer geblokkeerd.	Gewichtspotentiometer gedeblokkeerd.
4	Reactie op fotocel bij het sluiten	
	Volledige omkering	Gedeeltelijke omkering
5	Stroomspaarmodus	
	Stroomspaarmodus gedeactiveerd	Stroomspaarmodus geactiveerd
6	Deur sluit 5 seconden na activeren van de fotocel.	Activeren van de fotocel schakelt de ingestelde openingstijd op begin.
7	Deur opent naar rechts.	Deur opent naar links.
8	Voorwaarschuwingstijd geactiveerd.	Voorwaarschuwingstijd gedeactiveerd.

Bedradingschema



SOMMER Antriebs- und Funktechnik GmbH

Hans-Böckler-Straße 27
73230 Kirchheim/Teck
Germany

www.sommer.eu

© Copyright 2022 Alle rechten voorbehouden.